

## เกิน 1300 จุด แต่ยังไม่ฟื้นพวงงาย

SET Index ปรับขึ้นเหนือ 1300 จุดได้ แต่เกิดจากหุ้นในวงจำกัด ขณะที่ความเสี่ยงเชิงพื้นฐานยังมีอยู่ รูปแบบการเคลื่อนไหวยังคงขาดเสถียรภาพ ยังขึ้นรอบหุ้นปันผล สัปดาห์นี้เลือกหุ้นที่จ่ายปันผลครั้ง เช่น STPI, SC, ASK และ TISCO

### ■ 131 บริษัท 52% ของ Market Cap กำไร 4Q58 ที่ 1.16 แสนล้านบาท

จนถึงวันที่ 19 ก.พ.2559 มีบริษัทที่ประกาศงบการเงินงวด 4Q58 ออกมาแล้วทั้งสิ้น 131 บริษัท คิดเป็นมูลค่า Market Cap 52% ของตลาดรวม และมียอดกำไรสุทธิที่ประกาศทั้งสิ้น 1.16 แสนล้านบาท เติบโต 146% YoY การเติบโตในอัตราที่สูงส่วนใหญ่เกิดจากกลุ่มพลังงาน-ปิโตรเคมี ที่พลิกจากขาดทุนสุทธิในงวด 4Q57 เนื่องจากมีรายการต่อค่าสินค้าคงเหลือมาเป็นกำไร อย่างเช่น PTTEP พลิกจากขาดทุน 2.44 หมื่นล้านบาท มาเป็นกำไร 4.69 พันล้านบาท IRPC จากขาดทุน 5.78 พันล้านบาท มาเป็น กำไร 447 ล้านบาท เป็นต้น สำหรับบริษัทจดทะเบียนที่เหลือ (กรณีที่ดินสุดปีบัญชี 31 ธ.ค.2558) จะต้องส่งงบการเงินภายใน 29 ก.พ.2559 ซึ่งจากการประเมินเบื้องต้น เห็นว่ายังมีความเป็นไปได้ที่จะเห็นตัวเลขกำไรสุทธิรวมที่ระดับไม่น้อยกว่า 2.3 แสนล้านบาท ซึ่งจะทำให้กำไรสุทธิรวมปี 2558 เป็นไปตามเป้าหมายที่ 7.06 แสนล้านบาท ถือเป็นฐานกำไรที่ใกล้เคียงกับปี 2557 ซึ่งอยู่ที่ 7.03 แสนล้านบาท สำหรับปี 2559 ตามประมาณการของฝ่ายวิจัยคาดว่าจะมีกำไรสุทธิรวม 8.85 แสนล้านบาท แต่ก็ยังมีความเสี่ยงต่อการที่จะต้องปรับลดลงในบางกลุ่มอุตสาหกรรม เช่น ICT อันเป็นผลมาจากการแข่งขันหลัง 4G และการปรับหลักการบัญชีสำหรับการบันทึกมูลค่าใบอนุญาตที่มีการทยอยชำระหลายงวดเป็นระยะเวลาที่ยาวนาน ทั้งนี้รวมถึงใบอนุญาตทีวีดิจิตอลด้วย ถัดมาเป็น กลุ่มพลังงาน ซึ่งปัจจุบันกำหนดสมมติฐานอยู่บนราคาน้ำมันดิบดูไบเฉลี่ย 45 เหรียญฯ สำหรับปี 2559

### ■ ยังชอบหุ้น High Dividend Yield ที่จ่ายปันผลปีละครั้ง

แม้ SET Index จะปรับขึ้นเหนือ 1300 จุด แต่แรงขับเคลื่อนหลักมาจากหุ้น Market Cap ใหญ่ไม่กี่บริษัท ทำให้ภาพรวมการสร้างผลตอบแทนจากการลงทุนในรูปของ Capital Gain ยังไม่สดใส ฝ่ายวิจัยเห็นว่าทางเลือกการลงทุนที่ให้ผลตอบแทนชัดเจน และมีความเสี่ยงต่ำ ยังคงเป็น Dividend Stock ซึ่งมีตัวเลือกหลากหลาย ดังที่ฝ่ายวิจัยเคยได้ให้คำแนะนำมาอย่างต่อเนื่อง ตั้งแต่กลางเดือน ม.ค.2559 เป็นต้นมา สัปดาห์นี้ เลือก Dividend Stock ที่ให้ Dividend Yield เกิด 5% และจ่ายเงินปันผลปีละ 1 ครั้งในงวดปี ซึ่งหุ้นเด่นได้แก่ STPI, SC, ASK และ TISCO

### ■ มีแนวโน้มปรับลด GDP Growth ไทยลงจากเดิมที่ 3.8%

การชะลอตัวของเศรษฐกิจต่างประเทศและความเสี่ยงจากปัจจัยในประเทศ ส่งผลให้หน่วยงานต่างๆ ปรับลดคาดการณ์เติบโตเศรษฐกิจของไทยในปีนี้ลง อาทิ สภาพัฒนา (สู่ 2.8-3.8% จากเดิม 3-4%) และ สศค. (สู่ 3.7% จากเดิม 3.8%) ล่าสุด คือ ม.หอการค้าไทย (สู่ 3-3.5% จากเดิม 3.5-4%) ผลจากภาคส่งออกและภาคการบริโภคในประเทศที่เริ่มอ่อนแอลง ในส่วนของฝ่ายวิจัยประเมินไว้ที่ 3.8% ซึ่งสูงกว่าค่าเฉลี่ย 3.5% ความแตกต่างเกิดจาก 2 ส่วน คือ การบริโภคภาคครัวเรือน (C) และการลงทุน (I) ทั้งนี้หากพิจารณาปัจจัยแวดล้อมในปี 2559 คาดว่า ทั้ง I และ C ยังเป็นปัจจัยขับเคลื่อนเศรษฐกิจที่สำคัญ โดยเฉพาะ I จากมาตรการกระตุ้นภาครัฐ ขณะที่ C อาจชะลอตัวลง โดยรวม อาจจะทำให้ ASPS จะต้องปรับเพิ่มการลงทุนรวมขึ้น แต่อาจจะลดการบริโภคครัวเรือนลงเล็กน้อย ซึ่งอาจจะทำให้ GDP Growth ปีนี้เหลือ 3.5-3.6%

### ■ ต้องระวังแรงขายจากพอร์ตโบรกเกอร์ จำกัดการขึ้นของ SET Index

นับจากต้นปีถึงปัจจุบัน กลุ่มนักลงทุนที่มีสถานะซื้อสุทธิในตลาดหุ้นไทย คือ พอร์ตโบรกเกอร์ ซึ่งซื้อสะสมไปราว 6.7 พันล้านบาท (อีกกลุ่มคือนักลงทุนรายย่อย 4.1 พันล้านบาท) ขณะที่นักลงทุนต่างประเทศและกลุ่มสถาบันฯ ขายสุทธิสะสม 9.8 พันล้านบาท และ 935 ล้านบาทตามลำดับ ฉะนั้น SET Index ที่ระดับเหนือ 1,300 จุด ก็มีความเสี่ยงที่จะถูกขายทำกำไรออกมาจากพอร์ตโบรกเกอร์ จึงทำให้การปรับขึ้นของดัชนียังมีกรอบจำกัด ขณะที่นักลงทุนต่างประเทศแม้จะยังขายสุทธิแต่น้อยลงมาก และเริ่มมีการซื้อสุทธิมาบ้าง จึงเป็นปัจจัยที่จำกัดกรอบการลง โดยรวม SET Index น่าจะแกว่งตัวขึ้นในกรอบ 1270-1330 จุด

SET Index	1,320.19
เปลี่ยนแปลง (จุด)	+43.7
เปลี่ยนแปลง (%)	+3.42
มูลค่าการซื้อขายเฉลี่ย	42,277
ต่อวัน (ล้านบาท)	

## ในฉบับ

Market Comments	1
Technical Analysis	2
Major Statistics for Investment Strategies	6
Warrant Corner	14
Earnings Guide	17
Calendar	21

เกศศักดิ์ กวีธรรส

เลขทะเบียนนักวิเคราะห์: 004132

Therdsak.re@asiaplus.co.th

พชชัย กักราชวิญญ์

เลขทะเบียนนักวิเคราะห์: 052647

ชาญชัย พันธนาทิจ

เลขทะเบียนนักวิเคราะห์: 064045

กรรณ เตียรณปราโมทย์

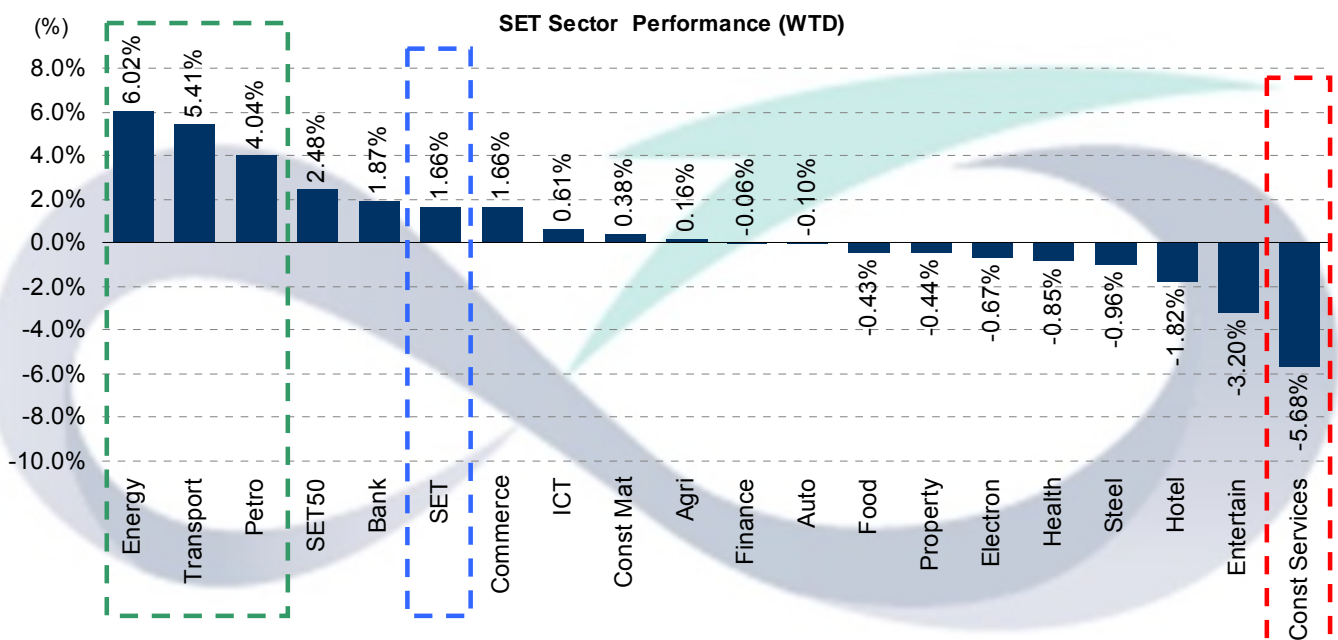
ผู้ช่วยนักวิเคราะห์

## วิเคราะห์เทคนิครายสัปดาห์

เนื้อหาสำคัญ :

- ในสัปดาห์ที่ผ่านมา SET Index ดึงตัวขึ้นมาได้ 1.66 % ตามแรงสนับสนุนจากหุ้นกลุ่ม Big Cap นำโดยหุ้นกลุ่มพลังงานที่ปรับตัวขึ้นได้มากที่สุด 6.02% ตามด้วยกลุ่มขนส่งและกลุ่มปิโตรเคมีที่ปรับตัวเพิ่มขึ้น 5.41% และ 4.04% ตามลำดับ แต่อย่างไรก็ตามยังมีหุ้นบางกลุ่มที่อ่อนตัวลงโดยเฉพาะกลุ่มก่อสร้างปรับตัวลดลงแรง 5.68% (ดูรูป a)
- แสดงภาพทางเทคนิครายสัปดาห์ของหุ้นกลุ่มก่อสร้างที่ปรับตัวลดลงแรงในสัปดาห์ที่ผ่านมาที่ลงมาแรงจนและมีโอกาสเกิดจังหวะ Technical Rebound ได้ในสัปดาห์นี้ (ดูรูป b) ถัดมาแสดงภาพทางเทคนิครายวันของหุ้นกลุ่มดังกล่าว ซึ่งประกอบด้วย CK UNIQ และ STEC (ดูรูป c, d, e) สำหรับภาพเทคนิคของ SET Index เชื่อว่าสัปดาห์นี้น่าจะมีปริมาณการซื้อขายเข้ามาสนับสนุนดัชนีน่าจะเตรียมขึ้นทดสอบแนวต้านที่ 1,313 จุดหากผ่านขึ้นไปได้ จะมีแนวต้านถัดไปที่ 1,330 จุด (ดูรูป f) ปิดท้ายด้วยหุ้นเทคนิคแนะนำเลือก MACO (ดูรูป g)

รูป a SET Sector Performance: 8 – 12 Feb 2016



ที่มา : Bloomberg ฝ่ายวิจัย ASPs

รูป a สัปดาห์ที่ผ่านมา SET Index ดึงตัวขึ้นมาได้ 1.66 % ตามแรงสนับสนุนจากหุ้นกลุ่ม Big Cap สะท้อนจาก SET 50 ที่ปรับตัวเพิ่มขึ้น 2.48% นำโดยหุ้นกลุ่มพลังงานที่ปรับตัวขึ้นได้มากที่สุด 6.02% เนื่องจากได้รับ Sentiment เชิงบวกจากความร่วมมือระหว่างผู้ผลิตน้ำมันที่ ต้องการควบคุมปริมาณการผลิตน้ำมัน ขณะที่กลุ่มอื่นๆ ประกอบด้วยกลุ่มขนส่งและกลุ่มปิโตรเคมีที่ปรับตัวเพิ่มขึ้น 5.41% และ 4.04% ตามลำดับ แต่อย่างไรก็ตามยังมีหุ้นบางกลุ่มที่อ่อนตัวลงโดยเฉพาะกลุ่มก่อสร้างที่ปรับตัวลดลงแรงมากถึง 5.68%

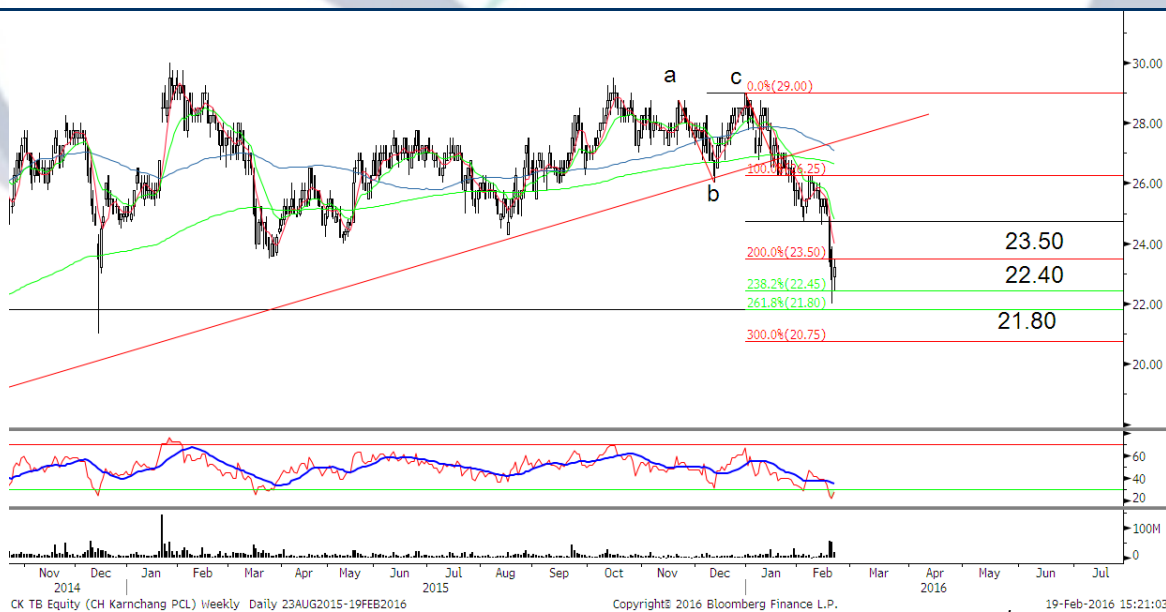
รูป b SETCONS Index (Weekly)



ที่มา : Bloomberg ฝ่ายวิจัย ASPS

รูป b แสดงภาพเทคนิครายสัปดาห์ของหุ้นกลุ่มก่อสร้าง ในสัปดาห์ที่ผ่านมาดัชนีปรับตัวลดลงแรงโดยลงไปทำจุดต่ำสุดใหม่ในรอบปีครึ่ง แต่อย่างไรก็ตามด้วย RSI ที่มีค่าต่ำมากและเริ่มเข้าสู่เขต Oversold แล้ว ทำให้เชื่อว่าดัชนีน่าจะมี Downside ที่จำกัดและมีโอกาสเกิดจังหวะ Technical Rebound ได้ โดยประเมินแนวรับไว้ที่ 116 และ 110 จุด ส่วนแนวต้านอยู่ที่ 130 จุด

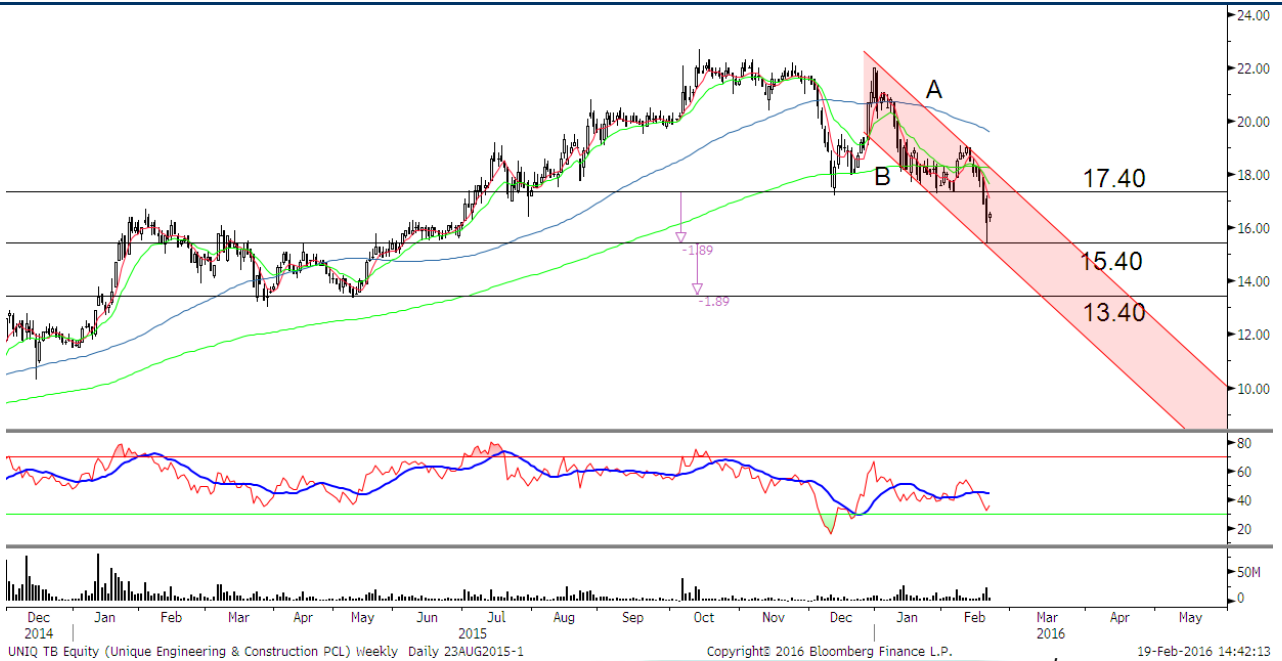
รูป c CK



ที่มา : Bloomberg ฝ่ายวิจัย ASPS

รูป c CK ในสัปดาห์ที่ผ่านมาร่วงลงแรงโดยหลุดแนวรับที่ 25.00 บาทลงมา แต่ด้วย RSI ที่อยู่ในเขต Oversold แล้วและมีทำที่ที่จะวกกลับ จึงเชื่อว่ามีโอกาสจะเห็นจังหวะ Technical Rebound ของราคาได้ โดยมีแนวต้านอยู่ที่ 22.40 และ 23.50 บาท แต่หากดัชนียังลงต่อ ประเมินแนวรับไว้ที่ 21.80 บาท ซึ่งเป็นระดับ 261.8% ของ Fibonacci Extension ที่วัดระหว่าง a (ที่ 29.00 บาท) b (ที่ 26.50) และ c (บาท)

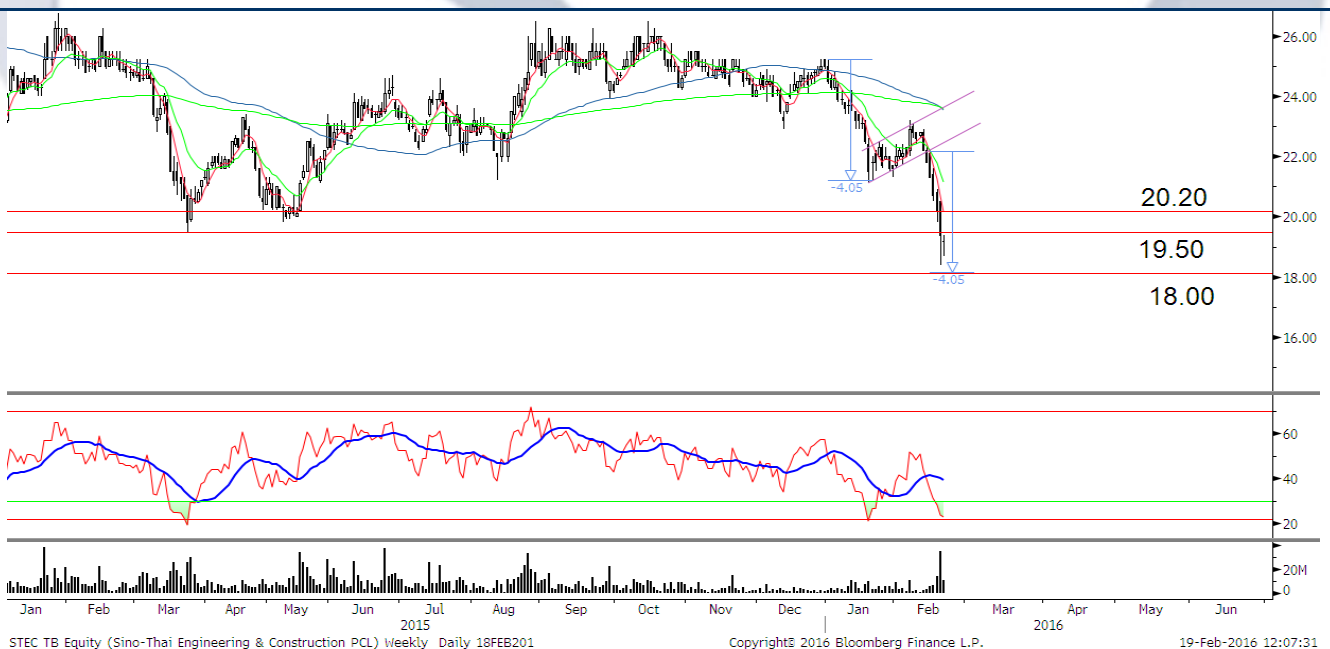
รูป d UNIQ



ที่มา : Bloomberg ฝ่ายวิจัย ASPS

รูป d UNIQ มีการเคลื่อนไหวอยู่ในกรอบคู่ขนานขาลง AB และสัปดาห์ที่ผ่านมาราคาได้ปรับตัวลดลงจนไปทดสอบแนวรับขอบล่างของกรอบคู่ขนานแต่ยังสามารถยืนอยู่ได้ อีกทั้ง RSI ที่อยู่ในระดับต่ำมากแล้ว จึงเชื่อว่าในระยะสั้นราคามีโอกาสดีดตัวกลับได้โดยมีแนวต้านที่ 17.40 บาท แต่หากราคาไม่สามารถยืนอยู่เหนือแนวรับ 15.40 บาทได้ จะมีความเสี่ยงที่จะไหลลงต่อโดยมีแนวรับถัดไปที่ 13.40 บาท

รูป e STEC



ที่มา : Bloomberg ฝ่ายวิจัย ASPS

รูป e STEC สัปดาห์ที่ผ่านมาราคาไหลลงแรงอีกทั้งลงไปทำจุดต่ำสุดใหม่ในรอบปีครึ่ง แต่ล่าสุดเริ่มเห็นสัญญาณการฟื้นตัวจากราคาที่ทำรูปแบบแท่งเทียนเงาล่างยาว ในขณะที่ RSI ก็อยู่ในระดับที่ต่ำมากและอยู่ในเขต Oversold แล้ว ทำให้เชื่อว่าในระยะสั้นมีโอกาสเห็นจังหวะ Technical Rebound ขึ้นได้โดยมีแนวต้านอยู่ที่ 19.50 และ 20.20 บาท ตามลำดับ หากราคาไหลลงต่อเชื่อว่ามีแนวรับอยู่ที่ 18.00 บาท

รูป f SET Index (Weekly)



SET Index (Stock Exchange of Thailand SET Index) Weekly Weekly 20FEB2011-19FEB2 Copyright© 2016 Bloomberg Finance L.P. 19-Feb-2016 12:10:21

ที่มา : Bloomberg ฝ่ายวิจัย ASPS

รูป j SET Index สามารถทรงตัวอยู่เหนือแนวรับเส้นค่าเฉลี่ย 5 สัปดาห์ และสามารถยืนปิดเหนือแนว 1300 จุด ได้แล้ว มองสัปดาห์นี้หากมีปริมาณการซื้อขายกลับเข้ามาสนับสนุนคาดดัชนีจะเตรียมขึ้นทดสอบแนวต้านที่ 1,313 จุดขึ้นหากผ่านได้จะมีแนวต้านถัดไปที่ 1,330 จุด แต่หากผ่านไม่ได้จะมีแนวรับที่ 1276 จุด

รูป g MACO



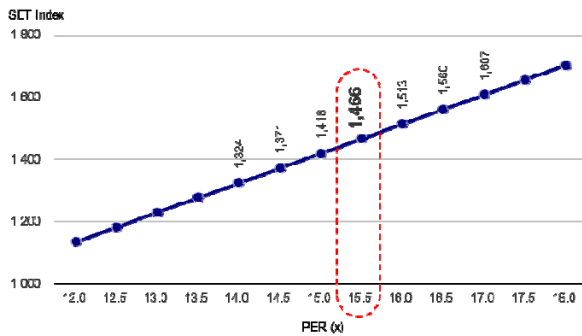
MACO TB Equity (Haster Ad PCL) stock Daily 15AUG2015-19FEB2016 Copyright© 2016 Bloomberg Finance L.P. 19-Feb-2016 16:47:21

ที่มา : Bloomberg ฝ่ายวิจัย ASPS

รูป g MACO ล่าสุดราคาอยู่ในจังหวะพักตัวหลังจากที่ราคาปรับตัวขึ้นไปยืนเหนือเส้นค่าเฉลี่ย 200 วัน และมีลักษณะการแกว่งตัวคล้ายรูปแบบ Pennants ในขณะที่ Indicator อย่าง MACD ก็มีแนวโน้มเป็นขาขึ้น จึงเชื่อว่าราคามีโอกาสไปต่อโดยมีแนวต้านอยู่ที่ 1.12 หากผ่านได้จะมีแนวต้านถัดไปที่ 1.17 บาท

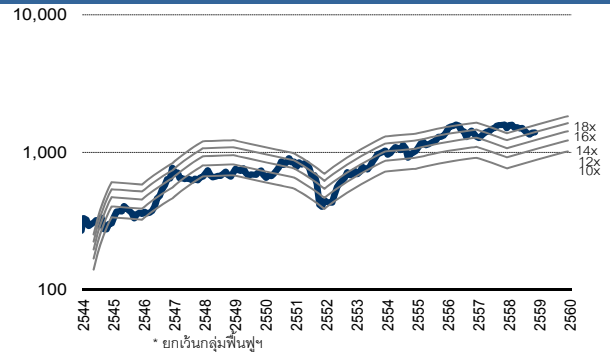
# Major Statistics for Investment Strategies

เป้าหมาย SET Index ปี 2559 กำหนดเกณฑ์ PER ต่างๆ



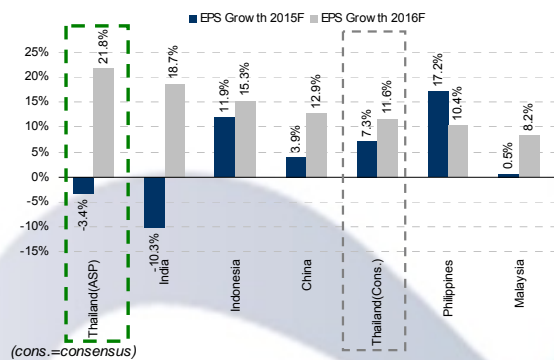
ที่มา : ASPS Research

PER bands ของ SET index



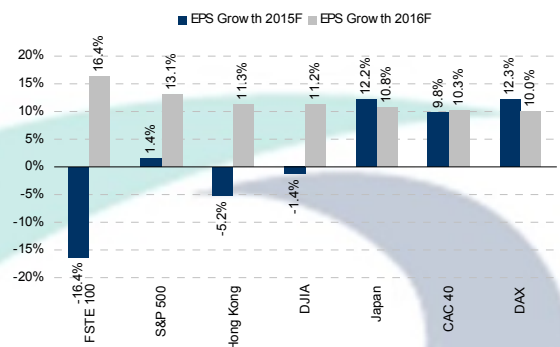
ที่มา : ASPS Research

EPS Growth ปี 2558F-2559F กลุ่มประเทศกำลังพัฒนา



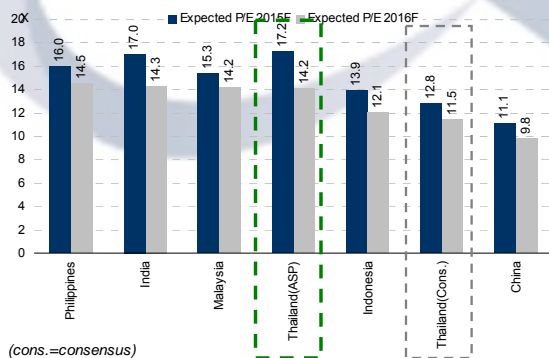
ที่มา : Bloomberg, ASPS Research

EPS Growth ปี 2558F-2559F กลุ่มประเทศพัฒนาแล้ว



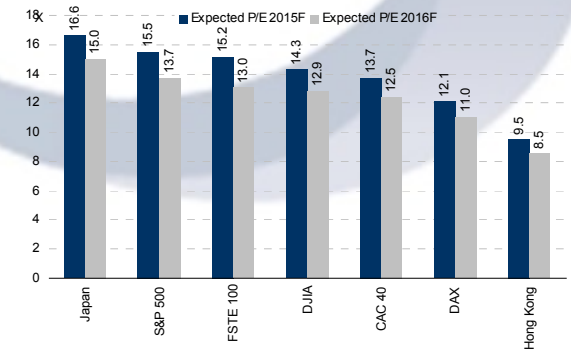
ที่มา : Bloomberg, ASPS Research

Expected P/E ปี 2558F-2559F กลุ่มประเทศกำลังพัฒนา



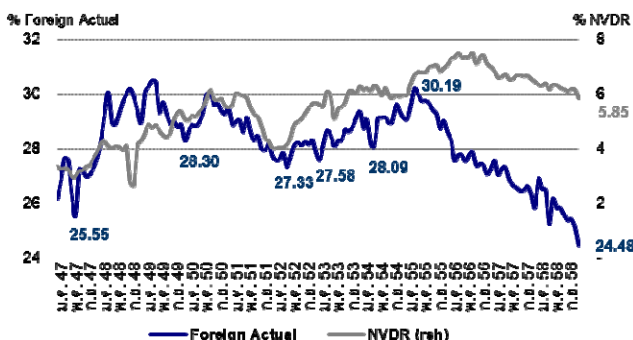
ที่มา : Bloomberg, ASPS Research

Expected P/E ปี 2558F-2559F กลุ่มประเทศพัฒนาแล้ว



ที่มา : Bloomberg, ASPS Research

สัดส่วนการถือครองหุ้นของนักลงทุนต่างชาติในตลาดหุ้นไทย

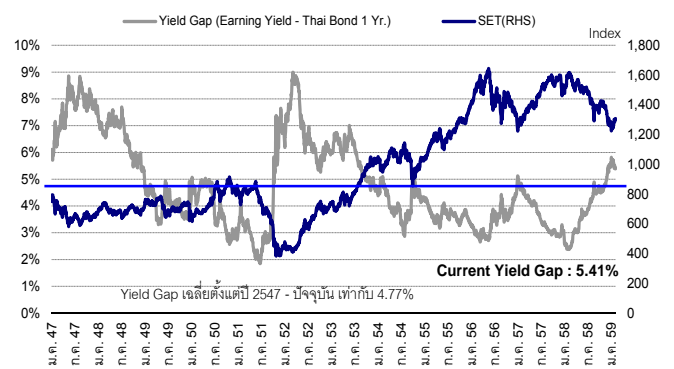


ที่มา : ฝ่ายวิจัย

As of Dec 31, 2015

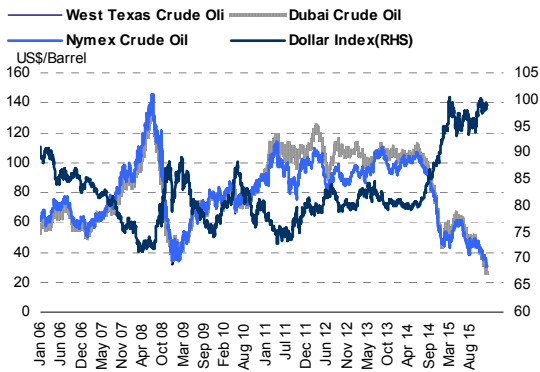
ที่มา : ASPS Research

Market Earning Yield Gap



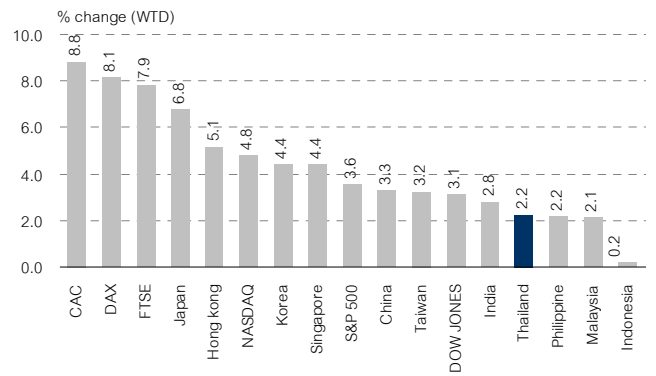
ที่มา : ASPS Research

## Dollar Index และราคาน้ำมันดิบโลก



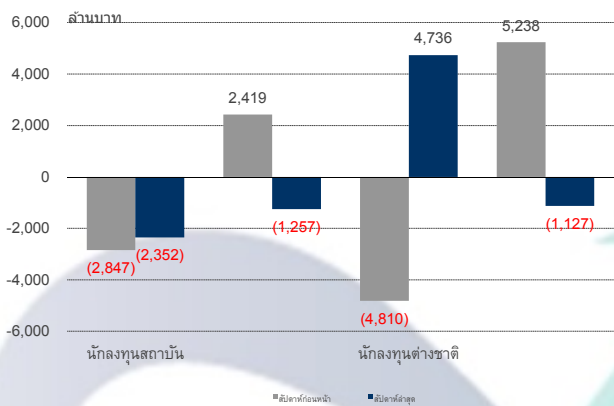
ที่มา : Bloomberg, ASPS Research

## ดัชนีตลาดหุ้นโลก



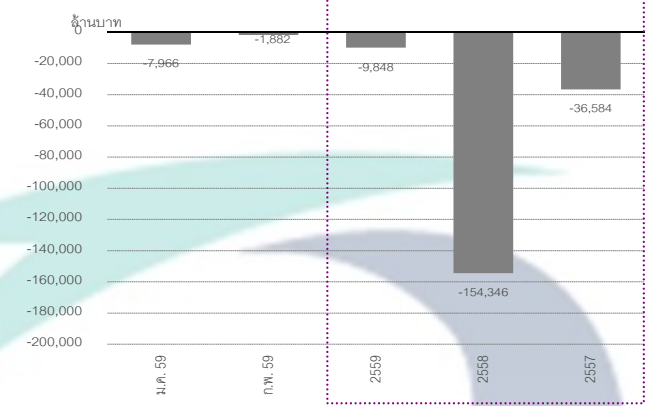
ที่มา : Bloomberg, ASPS Research

## ยอดซื้อ/ขายสุทธิ รายสัปดาห์ของนักลงทุนแต่ละประเภท เทียบสัปดาห์ก่อน



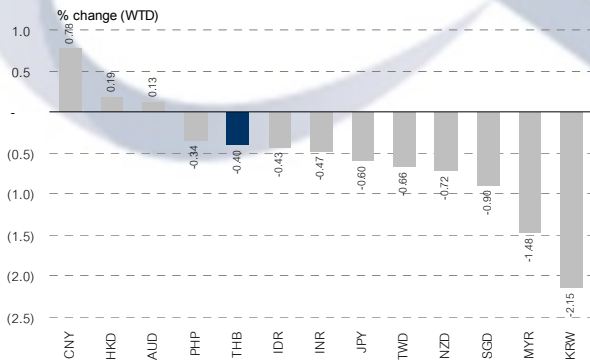
ที่มา : SET, ASPS Research

## นักลงทุนต่างชาติ ซื้อ-ขายสุทธิ รายเดือน



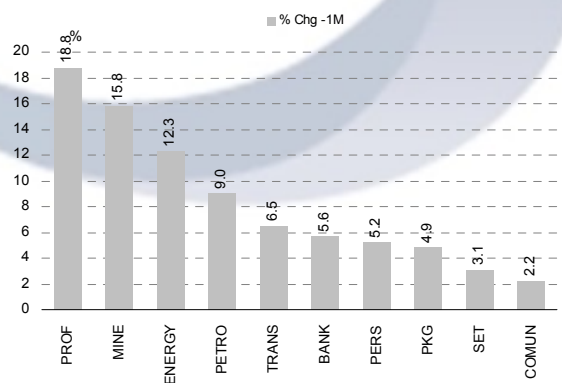
ที่มา : SET, ASPS Research

## ค่าเงินเอเชีย (WTD)



ที่มา : Bloomberg, ASPS Research

## การเปลี่ยนแปลงสูงสุดของดัชนีกลุ่ม 10 อันดับแรก



ที่มา : Bloomberg, ASPS Research

สรุปเหตุการณ์สำคัญในสัปดาห์ที่ผ่านมา

ภูมิภาค	วันที่	เหตุการณ์	ผลกระทบ
ต่างประเทศ	15/2/59	ความตึงเครียดในธุรกิจธนาคารของยุโรปคลาดตัวลง เมื่อดอยช์แบงก์ ธนาคารที่ใหญ่ที่สุดของเยอรมัน ทำคำเสนอซื้อคืนหุ้นกู้ไม่มีประกันกว่า 5 พันล้านดอลลาร์ สะท้อนสถานะการเงินอันแข็งแกร่ง หลังจากสัปดาห์ก่อนกังวลว่าอาจถูกฟ้องร้อง กรณีบิดเบือนอัตราดอกเบี้ยกู้ยืมระหว่างธนาคารในกรุงลอนดอน (LIBOR) และมีรายงานการขาดทุนปีที่แล้ว 6.8 พันล้านยูโร	+
	16/2/59	ธนาคารกลางเกาหลีใต้ประกาศคงอัตราดอกเบี้ยต่ำสุดเป็นประวัติการณ์ที่ 1.5% ต่อเนื่องเป็นเดือนที่ 8 เพื่อรองรับผลกระทบจากความผันผวนในตลาดทุนต่อภาคเศรษฐกิจจริงในไตรมาสแรก ทว่านักเศรษฐศาสตร์คาดว่า ธนาคารกลางเกาหลีใต้อาจปรับลดอัตราดอกเบี้ยลงในเวลาอันใกล้นี้ ด้วยแรงกดดันของอัตราเงินเฟ้อและการส่งออกที่อ่อนแอ	0
	17/2/59	ซาอุดีอาระเบีย รัสเซีย กาตาร์ และเวเนซุเอล่า ตกลงคงกำลังการผลิตน้ำมันไว้เทียบเท่าเดือน ม.ค. โดยอ้างว่าเป็นระดับที่เพียงพอต่อความต้องการของลูกค้า แต่ขึ้นกับเงื่อนไขว่าประเทศผู้ผลิตน้ำมันรายอื่นๆ ต้องปฏิบัติตามด้วย โดยนักวิเคราะห์หามองว่ายังมีแรงกดดันเชิงลบต่อราคาน้ำมันต่อไป เพราะปริมาณน้ำมันในตลาดโลกยังอยู่ในระดับสูง จนราคาน้ำมันยากจะฟื้นตัว หากไม่ลดกำลังการผลิตลง	-
	18/2/59	สำนักงานสถิติแห่งชาติของอังกฤษ (ONS) รายงานอัตราว่างงานของประเทศในไตรมาส 4/2558 ลดลงเหลือ 5.1% จาก 5.3% ใน 3Q58 โดยจำนวนผู้มีงานทำอยู่ที่ 31.4 ล้านคน สูงสุดเป็นประวัติการณ์ คิดเป็น 74.1% ของแรงงานทั้งประเทศ และค่าแรงเพิ่มขึ้นเป็น 2% จากอัตราการว่างงานและค่าแรงที่ขึ้น จึงคาดกันว่า (BoE) จะคงอัตราดอกเบี้ยในระดับต่ำสุดที่ 0.5% ต่อไป	0
ในประเทศ	15/2/59	สภาพัฒน์ฯ รายงานจีดีพีไทยในไตรมาส 4/2558 ขยายตัว 2.8% เมื่อเทียบรายปี ถือว่ายังเติบโตดี แต่ยังมีข้อจำกัดด้านส่งออกที่หดตัวต่อเนื่องตามเศรษฐกิจโลกที่ชะลอตัว และปรับลดคาดการณ์จีดีพีในปี 2559 อยู่ที่ 2.8-3.8% จากเดิม 3-4% จากกังวลต่อเศรษฐกิจจีนที่ยังซบเซา และราคาน้ำมันช่วงขาลง	+
	17/2/59	สภาอุตสาหกรรมแห่งประเทศไทย (ส.อ.ท.) เปิดเผยว่า เมื่อเดือนม.ค. ยอดส่งออกรถยนต์อยู่ที่ 93,700 คัน เพิ่มขึ้น 1.38% เมื่อเทียบรายปี จากยอดส่งออกรถ PPV ที่เพิ่มขึ้น 123.9% แต่เมื่อเทียบรายเดือนกลับลดลง 3.3% ทั้งนี้ ยอดขายรถยนต์ในประเทศเดือนเดียวกันลดลงเหลือ 51,715 คัน ลดลง 13.4% เนื่องจากเศรษฐกิจโลกและประเทศยังไม่ฟื้นตัว ประกอบกับลูกค้าบางส่วนได้ซื้อรถยนต์ไปเมื่อปลายปีที่แล้ว ก่อนภาษีรถยนต์จะปรับขึ้นในปีนี้	0
	17/2/59	ศุภชัย พานิชภักดิ์อดีตนายกรัฐมนตรี กล่าวในงานสัมมนา ศก.2016 ว่า ปัจจุบันระบบการเงินไทยแข็งแกร่ง แต่มีความเป็นห่วงเรื่องความด้อยค่าของคุณภาพสินเชื่อ ปี 2558 ลดลง 30% อาจส่งผลกระทบต่อ NPL เร่งตัวขึ้นจาก 3% ของสินเชื่อรวม เป็น 6% ได้ แม้ ธ.พ. จะตั้งสำรองสูง แต่ต้องระวังเพราะเกี่ยวข้องกับค.เชื่อมั่น ธปท. ต้องเน้นคุณภาพสินเชื่อมากขึ้น นอกจากนี้ ยังต้องระวังความปั่นป่วนเงินทุนไหลเข้าออกจากรายนโยบายกระตุ้นศก. ด้วยการอัดเงินเข้าระบบ หรือลดอัตราดอกเบี้ยของสหรัฐ ยุโรป และญี่ปุ่น รวมทั้งต้องจับตาดู ศก.จีนชะลอตัวต่อเนื่อง จีนอาจตัดสินใจลดค่าเงินหยวนเพื่อกระตุ้นศก.ในปท.	0

ที่มา : รวบรวมโดยฝ่ายวิจัย ASPS



**การรายงานผลประกอบการของบริษัทจดทะเบียนฯ ในสัปดาห์นี้**
**SET Index**

Company Name	Company Ticker	Date	Net Profit (Million US\$)		
			Actual	Estimate	Surprise
Alucon PCL	ALUCON TB	19/02/2016			
Polaris Capital PCL	POLAR TB	19/02/2016			
Samitivej PCL	SVH TB	19/02/2016			
TIPCO Foods PCL	TIPCO TB	19/02/2016		0.17	
City Sports & Recreation PCL	CSR TB	19/02/2016			
MFC Asset Management PCL	MFC TB	19/02/2016			
New City Bangkok PCL	NC TB	19/02/2016			
President Rice Products PCL	PR TB	19/02/2016			
Robinson Department Store PCL	ROBINS TB	19/02/2016	1.94	1.907	1.73%
Siam Steel International PCL	SIAM TB	19/02/2016			
Thai Insurance PCL/The	TIC TB	19/02/2016			
Trang Seafood Products PCL	TRS TB	19/02/2016	0.15		
Thoresen Thai Agencies PCL	TTA TB	19/02/2016			
Wiik & Hoeglund PCL	WIJK TB	19/02/2016			
Phatra Leasing PCL	PL TB	19/02/2016			
Furukawa Metal Thailand PCL	FMT TB	19/02/2016			
Ratchaburi Electricity Generating Holding PCL	RATCH TB	19/02/2016	2.2	3.661	-39.91%
Matching Maximize Solution PCL	MATCH TB	19/02/2016			
IT City PCL	IT TB	19/02/2016			
Thai Metal Trade PCL	TMT TB	19/02/2016		0.73	
Sahamit Machinery PCL	SMIT TB	19/02/2016	0.3		
Unique Engineering & Construction PCL	UNIQ TB	19/02/2016	0.659	0.642	2.65%
Forth Corp PCL	FORTH TB	19/02/2016		0.47	
Sabina PCL	SABINA TB	19/02/2016			
Siam Global House PCL	GLOBAL TB	19/02/2016	0.252	0.252	0%
Multi-National Residence Fund	MNRF TB	19/02/2016			
Indorama Ventures PCL	IVL TB	19/02/2016		1.229	
COL PCL	COL TB	19/02/2016		1.28	
Nichada Thani Property Fund 2	MNIT2 TB	19/02/2016			
Jay Mart PCL	JMART TB	19/02/2016		0.537	
MFC-Strategic Storage Fund	MS TOR TB	19/02/2016			
101 Montri Storage Property Fund	MONTRI TB	19/02/2016			
Symphony Communication PCL	SYMC TB	19/02/2016		0.547	
Sub Sri Thai Property Fund	SSTPF TB	19/02/2016			
MC Group PCL	MC TB	19/02/2016		0.88	
Hemraj Industrial Property & Leasehold Fund	HPF TB	19/02/2016			
MFC Patong Heritage Property Fund	MpAT TB	19/02/2016			
Sub Sri Thai Smart Storage Property Fund	SSTSS TB	19/02/2016			
Muangthai Leasing PCL	MTLS TB	19/02/2016	0.39	0.393	-0.76%
Amarin Printing & Publishing PCL	AMARIN TB	23/02/2016			
GFPT PCL	GFPT TB	23/02/2016		0.875	
Pranda Jew elry PCL	FRANDA TB	23/02/2016			
Minor International PCL	MINT TB	23/02/2016		1.075	
Susco PCL	SUSCO TB	23/02/2016			
Thai Factory Development PCL	TFD TB	23/02/2016			
Thai OPP PCL	TOPP TB	23/02/2016			
S&P Syndicate PCL	SNP TB	23/02/2016			
CPL Group PCL	CPL TB	23/02/2016			
Chularat Hospital PCL	CHG TB	23/02/2016		0.05	
United Paper PCL	UTP TB	23/02/2016			
Bangsaphan Barmill PCL	BSBM TB	23/02/2016			
Pylon PCL	PYLON TB	23/02/2016		0.563	
Gunkul Engineering PCL	GUNKUL TB	23/02/2016		0.559	
Salee Printing PCL	SLP TB	23/02/2016			
Communication & System Solution PCL	CSS TB	23/02/2016			
JMT Network Services PCL	JMT TB	23/02/2016		0.48	
Ladprao General Hospital PCL	LPH TB	23/02/2016		0.145	
Kaset Thai International Sugar Corp PCL	KTIS TB	23/02/2016		0.61	
Erawan Hotel Growth Property Fund	ERWPF TB	23/02/2016			
Taokaenoi Food & Marketing PCL	TKN TB	23/02/2016		0.24	
Pinthong Industrial Park Property Fund	PPF TB	23/02/2016			
Thai Hotel Investment Freehold & Leasehold Propert	THIF TB	23/02/2016			

**SET Index**

Company Name	Company Ticker	Date	Net Profit (Million US\$)		
			Actual	Estimate	Surprise
Thailand Hospitality Property Fund	TLHPF TB	23/02/2016			
PM Thoresen Asia Holdings PCL	PMTA TB	23/02/2016			
Scan Inter PCL	SCN TB	23/02/2016		0.228	
JWD Infologistics PCL	JWD TB	23/02/2016		0.58	
LH Hotel Leasehold Real Estate Investment Trust	LHHOTEL TB	23/02/2016			
MFC Industrial Real Estate Investment Trust	MIT TB	23/02/2016			
Bangkok Expressway & Metro PCL	BEM TB	23/02/2016		0.152	
Crown Seal PCL	CSC TB	24/02/2016			
ICC International PCL	ICC TB	24/02/2016			
Hana Microelectronics PCL	HANA TB	24/02/2016		2.54	
Shangri-La Hotel PCL	SHANG TB	24/02/2016			
Laguna Resorts & Hotels PCL	LRH TB	24/02/2016			
Tong Hua Communications PCL	TH TB	24/02/2016			
United Palm Oil Industry PCL	UPOIC TB	24/02/2016			
Vibhavadi Medical Center PCL	VIBHA TB	24/02/2016		0.06	
Eastern Star Real Estate PCL	ESTAR TB	24/02/2016			
Golden Land Property Development PCL	GOLD TB	24/02/2016		0.19	
Siam Makro PCL	MAKRO TB	24/02/2016		1.147	
Chiang Mai Ram Medical Business PCL	CMR TB	24/02/2016			
Rockw orth PCL	ROCK TB	24/02/2016			
Max Metal Corp PCL	MAX TB	24/02/2016			
Metro Systems Corp PCL	MSC TB	24/02/2016			
Dhipaya Insurance PCL	TIP TB	24/02/2016			
Samart Telcoms PCL	SAMTEL TB	24/02/2016		0.955	
Noble Development PCL	NOBLE TB	24/02/2016			
MCOT PCL	MCOT TB	24/02/2016		0.133	
Home Product Center PCL	HMPRO TB	24/02/2016		0.265	
UOB Kay Hian Securities Thailand PCL	UOBKH TB	24/02/2016			
RS PCL	RS TB	24/02/2016		0.08	
MFEC PCL	MFEC TB	24/02/2016			
Master Ad PCL	MACO TB	24/02/2016			
Samart I-Mobile PCL	SIM TB	24/02/2016		0.075	
Pacific Pipe PCL	PAP TB	24/02/2016			
Bangkok Chain Hospital PCL	BCH TB	24/02/2016		0.195	
Principal Capital PCL	PRINC TB	24/02/2016			
MFC-Nichada Thani Property Fund	MNIT TB	24/02/2016			
TRC Construction PCL	TRC TB	24/02/2016		0.058	
Major Cineplex Lifestyle Leasehold Property Fund	MJLF TB	24/02/2016			
Siangas & Petrochemicals PCL	SGP TB	24/02/2016		1.18	
Prime Office Leasehold Property Fund	POPF TB	24/02/2016		1.08	
UOB Freehold Eight Thonglor Property Fund	UOB8TF TB	24/02/2016			
Premier Products PCL	PPP TB	24/02/2016			
PTG Energy PCL	PTG TB	24/02/2016		0.33	
MK Restaurants Group PCL	M TB	24/02/2016		2.199	
KPN Tower Property Fund	KPNPF TB	24/02/2016			
Thaire Life Assurance PCL	THREL TB	24/02/2016		0.667	
Namyong Terminal PCL	NYT TB	24/02/2016		0.748	
Crystal Retail Growth Leasehold Property Fund	CRYSTAL TB	24/02/2016			
Vichitbhan Palmoil Pcl	VPO TB	24/02/2016			
Amata Summit Growth Freehold & Leasehold Real E	AMATAR TB	24/02/2016			
MK Real Estate Development PCL	MK TB	25/02/2016			
Modernform Group PCL	MODERN TB	25/02/2016		0.45	
Padaeng Industry PCL	PDI TB	25/02/2016			
Royal Ceramic Industry PCL/The	RCI TB	25/02/2016			
Sermasuk PCL	SSC TB	25/02/2016			
Supalai PCL	SPALI TB	25/02/2016		2.604	
Berli Jucker PCL	BJC TB	25/02/2016		1.414	
Castle Peak Holdings PCL	CPH TB	25/02/2016			
Patum Rice Mill & Granary PCL	PRG TB	25/02/2016			
Quality Houses PCL	QH TB	25/02/2016		0.289	
S Khonkaen Foods PCL	SORKON TB	25/02/2016			
Thai Central Chemical PCL	TCCC TB	25/02/2016			
Thai Rubber Latex Corp Thailand PCL	TRUBB TB	25/02/2016			
Thai Vegetable Oil PCL	TVO TB	25/02/2016		2.203	
Tropical Canning Thailand PCL	TC TB	25/02/2016			
Varopakorn PCL	VARO TB	25/02/2016			

**SET Index**

Company Name	Company Ticker	Date	Net Profit (Million US\$)		
			Actual	Estimate	Surprise
Samart Corp PCL	SAMART TB	25/02/2016		1.048	
Chumporn Palm Oil Industry PCL	CPI TB	25/02/2016			
Thai Luxe Enterprises PCL	TLUXE TB	25/02/2016			
Thai Rung Union Car PCL	TRU TB	25/02/2016			
Pato Chemical Industry PCL	PATO TB	25/02/2016			
Lam Soon Thailand PCL	LST TB	25/02/2016			
Preecha Group PCL	PRECHA TB	25/02/2016			
BEC World PCL	BEC TB	25/02/2016		1.559	
Amanah Leasing PCL	AMANA TB	25/02/2016			
Siam Pan Group PCL	SPG TB	25/02/2016			
Prukha Real Estate PCL	PS TB	25/02/2016		3.086	
Bangkok Airways Co Ltd	BA TB	25/02/2016		0.984	
Bangpakong Terminal PCL	BTC TB	25/02/2016			
CP ALL PCL	CPALL TB	25/02/2016		1.464	
SC Asset Corp PCL	SC TB	25/02/2016		0.408	
Bangkok Life Assurance PCL	BLA TB	25/02/2016		1.768	
T Krungthai Industries PCL	TKT TB	25/02/2016			
Oishi Group PCL	OISHI TB	25/02/2016		4.135	
TTW PCL	TTW TB	25/02/2016		0.69	
Asia Sermkij Leasing PCL	ASK TB	25/02/2016		1.993	
MCS Steel PCL	MCS TB	25/02/2016			
Eason Paint PCL	EASON TB	25/02/2016			
CPN Retail Growth Leasehold Property Fund	CPNRF TB	25/02/2016		1.493	
Pre-Built PCL	PREB TB	25/02/2016		0.99	
Interhides PCL	IHL TB	25/02/2016			
Asia Aviation PCL	AAV TB	25/02/2016		0.304	
Muang Thai Insurance PCL	MTI TB	25/02/2016			
Mono Technology PCL	MONO TB	25/02/2016		-0.113	
Talaad Thai Leasehold Property Fund	TTLPF TB	25/02/2016			
Asia Precision PCL	APCS TB	25/02/2016			
CK Power PCL	CKP TB	25/02/2016		0.05	
Ananda Development PCL	ANAN TB	25/02/2016		0.311	
Land and Houses Freehold and Leasehold Property	LHPF TB	25/02/2016			
CPN Commercial Growth Leasehold Property Fund	CPNCG TB	25/02/2016			
Ichitan Group PCL	ICHI TB	25/02/2016		0.695	
Sripanwa Hotel Property Fund	SPWPF TB	25/02/2016			
Richy Place 2002 Pcl	RICHY TB	25/02/2016			
CP Tower Growth Leasehold Property Fund	CPTGF TB	25/02/2016		0.8	
Digital Telecommunications Infrastructure Fund	DIF TB	25/02/2016		0.857	
TICON Industrial Growth Leasehold Property Fund	TGROWTH TB	25/02/2016		0.915	
Sappe PCL	SAPPE TB	25/02/2016		1.124	
Erawan Group PCL/The	ERW TB	26/02/2016		0.08	
Sri Ayudhya Capital PCL	AYUD TB	26/02/2016			
Bangkok Insurance PCL	BKI TB	26/02/2016			
Central Plaza Hotel PCL	CEN TEL TB	26/02/2016		1.329	
Chai Watana Tannery Group PCL	CWT TB	26/02/2016			
Charoen Pokphand Foods PCL	CPF TB	26/02/2016		0.644	
Dusit Thani PCL	DTC TB	26/02/2016			
Inter Far East Energy Corp	IFEC TB	26/02/2016		0.05	
Jutha Maritime PCL	JUTHA TB	26/02/2016			
Malee Sampran PCL	MALEE TB	26/02/2016		2.45	
Post Publishing PCL	POST TB	26/02/2016			
Ramkhamhaeng Hospital PCL	RAM TB	26/02/2016			
Saha-Union PCL	SUC TB	26/02/2016			
SVI PCL	SVI TB	26/02/2016		0.333	
Sawang Export PCL	SAWANG TB	26/02/2016			
Siam Food Products PCL	SFP TB	26/02/2016			
Singer Thailand PCL	SINGER TB	26/02/2016		0.71	
Sub Sri Thai PCL	SST TB	26/02/2016		-0.075	
Surapon Foods PCL	SSF TB	26/02/2016			

**SET Index**

Company Name	Company Ticker	Date	Net Profit (Million US\$)		
			Actual	Estimate	Surprise
Textile Prestige PCL	TPCORP TB	26/02/2016			
Thai Airways International PCL	THAI TB	26/02/2016		-7.949	
Thailand Carpet Manufacturing PCL	TCMC TB	26/02/2016			
Thai Sugar Terminal PCL	TSTE TB	26/02/2016			
Thai Wacoal PCL	WACOAL TB	26/02/2016			
Thai Wire Products PCL	TWP TB	26/02/2016			
Thanulux PCL	TNL TB	26/02/2016			
Union Mosaic Industry PCL/The	UMI TB	26/02/2016			
Hemaraj Land & Development PCL	HEMRAJ TB	26/02/2016		0.287	
True Corp PCL	TRUE TB	26/02/2016		0.107	
AJ Plast PCL	AJ TB	26/02/2016			
Bangkok Dusit Medical Services PCL	BDMS TB	26/02/2016		0.496	
Bangkok Union Insurance PCL	BUI TB	26/02/2016			
Bumrungrad Hospital PCL	BH TB	26/02/2016		4.699	
Chiangmai Frozen Foods PCL	CM TB	26/02/2016			
Christiani & Nielsen Thai	CNT TB	26/02/2016			
Eastern Printing PCL	EPCO TB	26/02/2016			
Capital Engineering Network PCL	CEN TB	26/02/2016			
Far East DDB PCL	FE TB	26/02/2016			
Keppel Thai Properties PCL	KTP TB	26/02/2016			
Goodyear Thailand PCL	GYT TB	26/02/2016			
Indara Insurance PCL	INSURE TB	26/02/2016			
Jack Chia Industries Thailand PCL	JCT TB	26/02/2016			
Kiang Huat Seagull Trading Frozen Food PCL	CHOTI TB	26/02/2016			
Krungdhep Sophon PCL	KWC TB	26/02/2016			
Thonburi Medical Center PCL	KDH TB	26/02/2016			
Lee Feed Mill PCL	LEE TB	26/02/2016			
Mandarin Hotel PCL	MANRIN TB	26/02/2016			
Matichon PCL	MATI TB	26/02/2016			
Navakij Insurance PCL/The	NKI TB	26/02/2016			
NEP Realty & Industry PCL	NEP TB	26/02/2016			
OCC PCL	OCC TB	26/02/2016			
Ocean Glass PCL	OGC TB	26/02/2016			
Thaivivat Insurance PCL	TVI TB	26/02/2016			
Patkol PCL	PK TB	26/02/2016			
AP Thailand PCL	AP TB	26/02/2016		0.867	
Property Perfect PCL	PF TB	26/02/2016			
SVOA PCL	SVOA TB	26/02/2016			
SE-Education PCL	SEED TB	26/02/2016			
Eternal Energy PCL	EE TB	26/02/2016			
KGI Securities Thailand PCL	KGI TB	26/02/2016		0.28	
Southern Concrete Pile PCL	SCP TB	26/02/2016			
Sri Trang Agro-Industry PCL	STA TB	26/02/2016			
SriThai Superware PCL	SITHAI TB	26/02/2016		0.187	
Big Camera Corp PCL	BIG TB	26/02/2016		0.09	
Syn Mun Kong Insurance PCL	SMK TB	26/02/2016			
Wyncoast Industrial Park PCL	WIN TB	26/02/2016			
Premier Technology PCL	PT TB	26/02/2016			
Thai Film Industries PCL	TFI TB	26/02/2016			
Thai Metal Drum Manufacturing PCL	TMD TB	26/02/2016			
Thai Reinsurance PCL	THRE TB	26/02/2016		0.15	
Thai Setakij Insurance PCL/The	TSI TB	26/02/2016			
Thai Textile Industry PCL	TTI TB	26/02/2016			
Thai Toray Textile Mills PCL	TTM TB	26/02/2016			
Union Pioneer PCL	UPF TB	26/02/2016			
White Group PCL	WG TB	26/02/2016			
Yong Thai PCL	YCI TB	26/02/2016			
Seafresh Industry PCL	CFRESH TB	26/02/2016		0.845	
Lanna Resources PCL	LANNA TB	26/02/2016			
Food and Drinks PCL	FND TB	26/02/2016			
Nonthavej Hospital PCL	NTV TB	26/02/2016			
Fancy Wood Industries PCL	FANCY TB	26/02/2016			
KC Property PCL	KC TB	26/02/2016			
Electricity Generating PCL	EGCO TB	26/02/2016		12.748	
Draco PCB PCL	DRACO TB	26/02/2016			
Thai Union Group PCL	TU TB	26/02/2016		1.139	

SET Index

Company Name	Company Ticker	Date	Net Profit (Million US\$)		
			Actual	Estimate	Surprise
Sikarin PCL	SKR TB	26/02/2016			
Karmarts PCL	KAMART TB	26/02/2016		0.293	
Thaitheparos PCL	SAUCE TB	26/02/2016			
Thai Storage Battery PCL	BAT3K TB	26/02/2016			
GMM Grammy PCL	GRAMMY TB	26/02/2016		-0.505	
Thai Poly Acrylic PCL	TPA TB	26/02/2016			
Everland PCL	EVER TB	26/02/2016			
Nam Seng Insurance PCL	NSI TB	26/02/2016			
Univentures PCL	UV TB	26/02/2016			
CH Karnchang PCL	CK TB	26/02/2016		1.527	
PTT PCL	PTT TB	26/02/2016		27.053	
Vanachai Group PCL	VNG TB	26/02/2016		0.93	
Asian Marine Services PCL	ASIMAR TB	26/02/2016			
Naw arat Patanakarn PCL	NWR TB	26/02/2016		0.025	
PAE Thailand PCL	PAE TB	26/02/2016			
MBK PCL	MBK TB	26/02/2016			
Siam Steel Service Center PCL	SSSC TB	26/02/2016			
Grand Canal Land PCL	GLAND TB	26/02/2016			
STP & I PCL	STPI TB	26/02/2016		1.808	
Mahachai Hospital PCL	MCHAI TB	26/02/2016			
Wattana Karnpaet PCL	NEW TB	26/02/2016			
Country Group Development PCL	CGD TB	26/02/2016			
Esso Thailand PCL	ESSO TB	26/02/2016		0.61	
Finansa PCL	FNS TB	26/02/2016			
POSCO-Thainox PCL	INOX TB	26/02/2016			
General Environmental Conservation Pcl	GENCO TB	26/02/2016			
Cal-Comp Electronics Thailand PCL	CCET TB	26/02/2016			
Internet Thailand PCL	INET TB	26/02/2016			
Nava Nakorn PCL	NNCL TB	26/02/2016			
TICON Industrial Connection PCL	TICON TB	26/02/2016		0.62	
Trinity Watthana PCL	TNITY TB	26/02/2016			
Ferrum PCL	FER TB	26/02/2016			
Charn Issara Development PCL	CI TB	26/02/2016		-0.03	
Diamond Building Products PCL	DRT TB	26/02/2016		0.3	
TKS Technologies PCL	TKS TB	26/02/2016		0.75	
Tycoons Worldw ide Group Thailand PCL	TYCN TB	26/02/2016			
Univanich Palm Oil PCL	UVAN TB	26/02/2016			
Chonburi Concrete Product PCL	CCP TB	26/02/2016			
NC Housing PCL	NCH TB	26/02/2016			
S Pack & Print PCL	SPACK TB	26/02/2016			
Eastern Commercial Leasing PCL	ECL TB	26/02/2016			
Samchai Steel Industries PCL	SAM TB	26/02/2016			
SEAFCO PCL	SEAFCO TB	26/02/2016		0.58	
DCON Products PCL	DCON TB	26/02/2016		0.037	
Prinsiri PCL	PRIN TB	26/02/2016			
Aqua Corp PCL	AQUA TB	26/02/2016			
Stars Microelectronics Thailand PCL	SMT TB	26/02/2016			
Nok Airlines PCL	NOK TB	26/02/2016		-0.538	
Solartron PCL	SOLAR TB	26/02/2016			
Single Point Parts PCL/Thailand	SPPT TB	26/02/2016			
Superblock PCL	SUPER TB	26/02/2016		-0.02	
Permsin Steel Works PCL	PERM TB	26/02/2016			
CSP Steel Center PCL	CSP TB	26/02/2016			
DSG International Thailand PCL	DSGT TB	26/02/2016		0.32	
Bkarat Engineering PCL	AKR TB	26/02/2016			
Rich Asia Steel PCL	RICH TB	26/02/2016			
Sena Development PCL	SENA TB	26/02/2016			
Demco PCL	DEMCO TB	26/02/2016		0.28	
Chukai PCL	CRANE TB	26/02/2016			
Gold Property Fund Lease Hold	GOLDPF TB	26/02/2016			
Premier Marketing PCL	PM TB	26/02/2016		0.82	
Thai Polycons PCL	TPOLY TB	26/02/2016			
Thai Commercial Investment Freehold and Leasehold	TCIF TB	26/02/2016			
Dusit Thani Freehold & Leasehold Property Fund	DTCPF TB	26/02/2016			
Khonburi Sugar PCL	KBS TB	26/02/2016			
Thai Retail Investment Fund	TRIF TB	26/02/2016			
Srivichai Vejvivat PCL	VIH TB	26/02/2016			
Sriracha Construction PCL	SRICHA TB	26/02/2016		1.18	
BJC Heavy Industries PCL	BJCHI TB	26/02/2016		0.763	
WHA Corp PCL	WHA TB	26/02/2016		0.193	
Quality Houses Hotel and Residence Freehold and L	QHHR TB	26/02/2016			
Beauty Community PCL	BEAUTY TB	26/02/2016		0.124	
MFC Industrial Investment Property and Leasehold F	MII TB	26/02/2016			
Golden Lime PCL	SUTHA TB	26/02/2016		0.51	
Mega Lifesciences PCL	MEGA TB	26/02/2016		0.714	
PCS Machine Group Holding PCL	PCSGH TB	26/02/2016		0.46	
Amata B.Grimm Pow er Plant Infrastructure Fund	ABPIF TB	26/02/2016			
Srisaw ad Pow er 1979 PCL	SAWAD TB	26/02/2016		1.242	
Crow n Tech Advance PCL	AJD TB	26/02/2016			
Buriram Sugar PCL	BRR TB	26/02/2016		0.56	
Carabao Group PCL	CBG TB	26/02/2016		1.307	

# Warrant Corner

As of : 18 February 2016

Warrant	Final Exercise Date	Exercise Price	Exercise Ratio		Warrant Price	Stock Price	Dilution Factor	Intrinsic Value	Theory Price(B&S)	All-in Premium	Gearing (x)	Delta	Breakeven	Implied Gearing	Parity Ratio	In-Out Money	Conversion Periods
			Warrant	Stock													
ABC-W1	10 Sep 19	0.482	1.00000	3.110	0.48	0.46	0.21	0.00	0.52	38%	2.98	0.74	10%	2.22	0.72	-38%	End of Jun, Dec
ABC-W2	5 Jun 20	1.500	1.00000	1.000	0.13	0.46	0.18	0.00	0.06	254%	3.54	0.34	34%	1.21	0.28	-254%	At the End of Jun, Dec
AEC-W2	10 Apr 17	2.000	1.00000	1.000	0.13	0.46	0.12	0.00	0.00	363%	3.54	0.01	282%	0.03	0.22	-363%	At the End of Jun, Dec
AEC-W4	27 May 18	1.000	1.00000	1.000	0.22	0.46	0.09	0.00	0.04	165%	2.09	0.28	54%	0.58	0.38	-165%	At the End of Jun, Dec
AIE-W1	7 May 18	0.250	1.00000	1.000	0.00	0.00	0.00	0.00	nm.	nm.	nm.	nm.	nm.	nm.	0.00	nm.	N/A
AIRA-W1	2 Aug 18	2.000	1.00000	1.000	0.68	2.22	0.12	0.19	0.74	21%	3.26	0.74	8%	2.43	0.83	-21%	At the End of Oct, Jan, Apr and Jul
AIRA-W2	2 Aug 19	3.500	1.00000	1.000	0.33	2.22	0.12	0.00	0.51	73%	6.73	0.54	17%	3.65	0.58	-73%	At the End of Oct, Jan, Apr and Jul
AJD-W1	20 Nov 19	1.527	1.00000	1.310	0.50	0.91	0.20	0.00	0.30	110%	2.38	0.58	22%	1.38	0.48	-110%	At the End of Mar, Jun, Sep, Dec
AJD-W2	20 Jan 17	0.189	1.00000	1.059	0.72	0.91	0.09	0.70	0.77	-5%	1.34	1.00	-5%	1.34	1.05	5%	At the End of Mar, Jun, Sep, Dec
AQ-W3	19 May 16	0.584	1.00000	1.028	0.00	0.00	0.18	0.00	nm.	nm.	nm.	nm.	nm.	nm.	0.00	nm.	At the End of Dec
BKD-W1	27 Feb 16	2.910	2.00000	1.210	0.00	3.02	0.20	0.05	0.08	-4%	nm.	0.70	-78%	nm.	1.04	4%	At the End of Jun
BLAND-W4	2 Jul 18	2.000	1.00000	1.000	0.21	1.38	0.25	0.00	0.16	60%	6.57	0.39	22%	2.55	0.62	-60%	At the End of Mar, Jun, Sep, Dec
BROCK-W1	1 Jun 18	3.500	1.00000	1.000	0.36	2.50	0.17	0.00	0.47	54%	6.94	0.53	21%	3.71	0.65	-54%	At the End of Mar, Jun, Sep, Dec
BROOK-W4	8 Aug 16	0.208	1.00000	1.000	0.49	0.66	0.16	0.38	0.45	6%	1.35	0.99	13%	1.33	0.95	-6%	At the End of Mar, Jun, Sep, Dec
BTC-W3	28 Dec 20	0.600	1.00000	1.000	0.02	0.11	0.33	0.00	0.01	464%	5.50	0.23	43%	1.26	0.18	-464%	30th Nov
BTS-W3	1 Nov 18	12.000	1.00000	1.000	0.60	8.05	0.25	0.00	0.89	57%	13.42	0.36	18%	4.77	0.64	-57%	At the End of Mar, Jun, Sep, Dec
BWG-W3	8 Jun 16	1.500	1.00000	1.000	0.29	1.73	0.10	0.21	0.31	3%	5.97	0.77	12%	4.59	0.97	-3%	30 Sep 15, 30 Dec 15, 31 Mar 16 and 8 Jun 16
CCP-W2	30 Sep 16	0.250	1.00000	4.333	2.16	0.79	0.05	2.21	2.35	-5%	1.58	1.00	-8%	1.58	1.06	5%	At the End of Mar, Jun, Sep, Dec
CGD-W3	7 Sep 16	1.800	1.00000	1.000	0.17	1.18	0.25	0.00	0.04	67%	6.94	0.22	152%	1.54	0.60	-67%	The last business day of every 6th month
CGH-W1	5 Jan 18	1.624	1.00000	1.108	0.52	1.89	0.18	0.24	0.68	11%	4.03	0.77	6%	3.11	0.90	-11%	At the End of Jun
CGH-W2	14 Jul 18	1.600	1.00000	1.000	0.52	1.89	0.08	0.27	0.72	12%	3.63	0.77	5%	2.81	0.89	-12%	At the End of Jun
CHO-W1	27 Oct 16	0.500	1.00000	1.000	1.20	1.73	0.15	1.04	1.20	-2%	1.44	0.98	-3%	1.41	1.02	2%	At the End of Mar, Jun, Sep, Dec
CIG-W5	30 Sep 16	1.150	1.00000	1.000	0.10	0.64	0.20	0.00	0.01	95%	6.40	0.13	196%	0.81	0.51	-95%	End of every month
CKP-W1	28 May 20	6.000	1.00000	1.000	0.39	2.16	0.20	0.00	0.30	196%	5.54	0.37	29%	2.06	0.34	-196%	At the End of Mar, Jun, Sep, Dec
COLOR-W1	16 Jun 16	3.099	1.00000	1.291	0.49	1.30	0.10	0.00	0.00	168%	3.42	0.00	1948%	0.01	0.37	-168%	At the End of Mar, Jun, Sep, Dec
CSS-W1	31 Mar 16	1.249	1.00000	1.201	2.98	4.08	0.06	3.21	3.38	-9%	1.64	1.00	-54%	1.64	1.09	9%	At the End of Mar, Jun, Sep, Dec
CWT-W3	14 May 16	1.000	1.00000	1.000	0.96	1.99	0.15	0.85	0.99	-2%	2.07	1.00	-6%	2.07	1.02	2%	At the End of Jun, Dec
DCON-W1	8 May 19	0.318	1.00000	15.709	4.50	0.57	0.13	3.44	2.62	6%	1.99	0.54	2%	1.07	0.94	-6%	Every 6 Months
DCON-W2	28 Jan 17	0.357	1.00000	1.403	0.42	0.57	0.10	0.27	0.27	15%	1.90	0.78	16%	1.48	0.87	-15%	Every 3 Months after 1st exercise on 31 Jul 16
DIMET-W1	1 Nov 17	0.500	1.00000	1.000	4.80	5.60	0.05	4.85	5.11	-5%	1.17	1.00	-3%	1.17	1.06	5%	At the End of Jun, Dec
DNA-W1	18 Nov 18	0.100	1.00000	5.000	3.36	1.71	0.19	6.51	7.19	-55%	2.54	1.00	-25%	2.54	2.22	55%	18th Nov 18
EARTH-W3	15 Sep 16	1.466	1.00000	1.023	2.94	4.70	0.01	3.28	3.29	-8%	1.64	0.99	-13%	1.62	1.08	8%	Every 15 Mar and 15 Sept
EARTH-W4	15 Sep 19	7.000	1.00000	1.000	0.26	4.70	0.29	0.00	0.87	54%	18.08	0.52	13%	9.49	0.65	-54%	Every 15 Mar and 15 Sept
ECF-W1	29 Jul 17	0.500	1.00000	1.000	2.90	3.52	0.29	2.13	2.92	-3%	1.21	0.97	-2%	1.18	1.04	3%	End of May and November
ECL-W2	23 Feb 18	1.600	1.00000	1.000	0.65	1.93	0.33	0.22	0.56	17%	2.97	0.73	8%	2.17	0.86	-17%	Every August and February
EFORL-W2	22 Aug 16	0.100	1.00000	1.000	0.40	0.60	0.33	0.33	0.46	-17%	1.50	0.99	-30%	1.49	1.20	17%	At the End of May, Nov
EIC-W1	29 May 17	1.000	1.00000	1.313	0.53	0.96	0.16	0.00	0.29	46%	2.38	0.67	35%	1.59	0.68	-46%	At the End of May, Nov
EIC-W2	16 Jul 20	1.000	1.00000	1.000	0.54	0.96	0.22	0.00	0.42	60%	1.78	0.78	11%	1.39	0.62	-60%	At the End of Jun, Dec
EMC-W4	16 Mar 16	0.299	1.00000	1.335	0.00	0.19	0.15	0.00	0.00	57%	nm.	0.00	45823%	nm.	0.64	-57%	Every 15 Mar, 15 Sept and 15 Dec
EMC-W5	30 Oct 17	0.250	1.00000	1.000	0.07	0.19	0.20	0.00	0.04	68%	2.71	0.56	36%	1.51	0.59	-68%	End of Jan Apr Jul and Oct
E-W1	22 Dec 20	1.408	1.00000	1.065	0.00	0.53	0.16	0.00	0.10	166%	nm.	0.43	22%	nm.	0.38	-166%	At the End of Mar, Jun, Sep, Dec
E-W2	22 Dec 20	2.000	1.00000	1.000	0.00	0.53	0.12	0.00	0.06	277%	nm.	0.31	32%	nm.	0.27	-277%	At the End of Mar, Jun, Sep, Dec
FER-W1	15 Jan 18	4.000	1.00000	1.000	0.41	0.94	0.05	0.00	0.01	369%	2.29	0.05	125%	0.12	0.21	-369%	End of Jan
FPI-W1	8 Jun 18	2.000	1.00000	1.000	2.68	4.52	0.20	2.02	2.54	4%	1.69	0.90	2%	1.52	0.97	-4%	At the End of Mar, Jun, Sep, Dec
FVC-W1	14 May 18	0.500	1.00000	1.000	1.99	2.90	0.29	1.70	2.24	-14%	1.46	0.97	-7%	1.42	1.16	14%	End of May and Nov
GEL-W4	9 Jun 16	1.200	1.00000	1.000	0.03	0.52	0.19	0.00	0.00	137%	17.33	0.00	1554%	0.04	0.42	-137%	End of Dec
GENCO-W1	18 May 17	1.000	1.00000	1.576	1.11	1.34	0.12	0.47	0.79	27%	1.90	0.85	21%	1.61	0.79	-27%	End of Dec
GIFT-W1	29 Apr 18	2.000	1.00000	1.000	1.58	3.24	0.33	0.83	1.50	10%	2.05	0.90	5%	1.84	0.91	-10%	End of Oct and Apr
GJS-W2	12 Dec 17	2.070	1.00000	0.363	0.02	0.13	0.14	0.00	0.00	1535%	2.36	0.00	366%	0.00	0.06	-1535%	At the End of Jun, Dec
GJS-W3	7 Feb 20	1.500	1.00000	0.400	0.02	0.13	0.12	0.00	0.00	1092%	2.60	0.04	87%	0.10	0.08	-1092%	At the End of Jun, Dec
GLAND-W2	30 Jun 16	1.000	1.00000	1.118	1.32	2.80	0.00	2.01	2.00	-22%	2.37	0.99	-50%	2.35	1.28	22%	Every 30 Jun
GLAND-W3	30 Jun 17	1.000	1.00000	1.068	1.99	2.80	0.01	1.91	1.90	2%	1.50	0.95	2%	1.43	0.98	-2%	Every 30 Jun
GLAND-W4	29 Jun 18	1.000	1.00000	1.000	0.00	2.80	0.09	1.64	1.62	-64%	nm.	0.91	-35%	nm.	2.80	64%	Every 30 Jun
GREEN-W2	7 Jun 16	1.000	1.00000	1.288	0.44	1.30	0.24	0.29	0.43	3%	3.81	0.92	11%	3.51	0.97	-3%	End of Dec
GREEN-W4	18 Jun 18	1.000	1.00000	1.000	0.68	1.30	0.22	0.23	0.56	29%	1.91	0.85	12%	1.62	0.77	-29%	At the End of May, Nov



## Warrant Corner

As of : 18 February 2016

Warrant	Final Exercise Date	Exercise Price	Exercise Ratio		Warrant Price	Stock Price	Dilution Factor	Intrinsic Value	Theory Price(B&S)	All-in Premium	Gearing (x)	Delta	Breakeven	Implied Gearing	Parity Ratio	In-Out Money	Conversion Periods
			Warrant	Stock													
SMM-W3	25 Nov 16	1.500	1.00000	1.000	0.46	1.55	0.20	0.04	0.31	26%	3.37	0.70	36%	2.36	0.79	-26%	Every 25th of Month
STAR-W2	3 Jun 16	2.900	1.00000	1.000	0.00	6.05	0.20	2.52	2.55	-52%	nm.	1.00	-92%	nm.	2.09	52%	Every 3rd of Jun
SUPER-W3	31 Mar 17	4.000	1.00000	1.000	0.19	1.16	0.07	0.00	0.00	261%	6.11	0.02	216%	0.15	0.28	-261%	End of Feb, May, Aug, Nov 2016 and Mar 2017
SUSCO-W1	4 Feb 19	4.000	1.00000	1.000	0.39	2.62	0.20	0.00	0.44	68%	6.72	0.46	19%	3.09	0.60	-68%	At the End of Mar, Jun, Sep, Dec
SVI-W3	26 Mar 20	4.440	1.00000	1.000	0.00	5.35	0.01	0.90	2.35	-17%	nm.	0.74	-4%	nm.	1.20	17%	Condition on warrant lock-up for SVI-W3 warrant
S-W1	15 Jul 19	15.000	1.00000	1.000	0.65	5.20	0.22	0.00	0.50	201%	8.00	0.31	38%	2.44	0.33	-201%	15th Jan 18, 16th Jul 18, 15th Jan 19
TAKUNI-W	28 Jan 21	2.000	1.00000	1.000	1.69	3.54	0.33	1.03	1.90	4%	2.09	0.88	1%	1.84	0.96	-4%	End of Dec
TAPAC-W2	1 May 17	2.100	1.00000	1.000	17.30	20.40	0.24	13.86	18.02	-5%	1.18	0.99	-4%	1.17	1.05	5%	At the End of Jan, Apr, Jul, Oct
TCC-W2	3 May 18	0.821	1.00000	1.218	0.00	1.29	0.00	0.57	0.77	-36%	nm.	0.86	-19%	nm.	1.57	36%	At the End of Mar, Jun, Aug, Nov
TCC-W3	1 Apr 22	0.875	1.00000	1.142	0.88	1.29	0.08	0.44	0.91	28%	1.67	0.88	4%	1.47	0.78	-28%	At the End of Mar, Jun, Sep, Dec
TCC-W4	14 May 23	1.000	1.00000	1.000	0.70	1.29	0.22	0.23	0.76	32%	1.84	0.88	4%	1.62	0.76	-32%	At the End of Mar, Jun, Sep, Dec
TCJ-W1	18 Mar 16	9.565	1.00000	1.046	0.09	9.00	0.10	0.00	0.28	7%	104.55	0.37	141%	38.52	0.93	-7%	At the End of Mar, Jun, Sep, Dec
TCCM-W1	26 Aug 16	2.000	1.00000	1.000	1.21	3.22	0.25	0.92	1.26	0%	2.66	0.97	-1%	2.58	1.00	0%	At the End of Mar, Sep
TFD-W2	15 May 16	4.853	1.00000	1.030	0.15	2.34	0.13	0.00	0.00	114%	16.07	0.00	2315%	0.04	0.47	-114%	At the End of Mar, Jun, Sep, Dec
TFD-W3	15 May 16	5.000	1.00000	1.000	0.15	2.34	0.17	0.00	0.00	120%	15.60	0.00	2637%	0.03	0.45	-120%	At the End of Mar, Jun, Sep, Dec
TGPRO-W1	28 Apr 17	0.200	1.00000	1.000	0.06	0.19	0.19	0.00	0.04	37%	3.17	0.65	30%	2.07	0.73	-37%	At the End of Mar, Jun, Sep, Dec
TH-W1	9 Sep 17	1.000	1.00000	1.352	0.32	0.82	0.08	0.00	0.21	51%	3.46	0.55	30%	1.91	0.66	-51%	At the End of Sep
TH-W2	16 Jun 20	1.000	1.00000	1.000	0.29	0.82	0.25	0.00	0.29	57%	2.83	0.72	11%	2.05	0.64	-57%	At the End of Jun
TMC-W1	17 Dec 17	1.500	1.00000	1.000	0.60	2.04	0.33	0.36	0.73	3%	3.40	0.86	2%	2.94	0.97	-3%	At the End of Mar, Jun, Sep, Dec
TMILL-W1	29 Oct 18	2.000	1.00000	1.000	1.22	2.76	0.14	0.65	1.12	17%	2.26	0.77	6%	1.75	0.86	-17%	At the End of Apr, Oct
TPAC-W1	21 May 16	5.000	1.00000	1.000	2.02	7.45	0.18	2.01	2.37	-6%	3.69	0.96	-21%	3.56	1.06	6%	At the End of Mar, Sep
TPOLY-W2	28 Jun 18	3.000	1.00000	1.000	1.43	3.04	0.18	0.03	1.02	46%	2.13	0.74	17%	1.58	0.69	-46%	End of Quarter
TSI-W2	28 Jun 18	1.200	1.00000	1.000	0.15	0.43	0.23	0.00	0.03	214%	2.87	0.24	62%	0.69	0.32	-214%	28th Jun 2018
TSR-W1	20 Dec 18	2.000	1.00000	1.000	3.74	6.25	0.33	2.83	4.10	-8%	1.67	0.96	-3%	1.60	1.09	8%	At the End of May
TTA-W4	1 Mar 17	17.467	1.00000	1.059	1.04	7.95	0.05	0.00	0.18	132%	8.10	0.11	126%	0.91	0.43	-132%	At the End of Mar, Jun, Sep, Dec
TTA-W5	28 Feb 19	18.500	1.00000	1.000	1.16	7.95	0.09	0.00	0.98	147%	6.85	0.34	35%	2.34	0.40	-147%	End of Quarter
TT-W2	8 Dec 16	0.100	1.00000	1.047	0.28	0.40	0.06	0.29	0.31	-8%	1.50	1.00	-10%	1.50	1.09	8%	At the End of Mar, Jun, Sep, Dec
TVD-W1	14 Jul 16	2.531	1.00000	1.383	0.83	1.21	0.05	0.00	0.00	159%	2.02	0.02	960%	0.04	0.39	-159%	At the End of Jun, Dec
T-W3	9 Aug 18	1.000	1.00000	1.594	0.04	0.12	0.19	0.00	0.00	754%	4.78	0.02	138%	0.08	0.12	-754%	9th Aug 2018
TWZ-W3	22 Jun 17	0.299	1.00000	1.003	0.12	0.25	0.06	0.00	0.04	67%	2.09	0.48	47%	1.01	0.60	-67%	At the End of Dec
TWZ-W4	31 May 18	0.700	1.00000	1.000	0.03	0.25	0.30	0.00	0.01	192%	8.33	0.16	60%	1.34	0.34	-192%	At the End of Dec
UPA-W1	22 Dec 17	3.000	1.00000	1.000	0.64	1.14	0.04	0.00	0.05	219%	1.78	0.17	88%	0.31	0.31	-219%	22nd Dec 17
UREKA-W1	21 Apr 17	0.500	1.00000	1.000	0.89	1.44	0.33	0.63	0.92	-3%	1.62	0.98	-3%	1.59	1.04	3%	End of May & Nov
U-W1	6 Nov 19	0.060	1.00000	1.000	0.01	0.03	0.24	0.00	0.01	133%	3.00	0.51	26%	1.52	0.43	-133%	At the End of Mar, Jun, Sep, Dec
UWC-W2	29 Mar 19	0.100	1.00000	1.000	0.10	0.19	0.30	0.06	0.11	5%	1.90	0.94	2%	1.78	0.95	-5%	At the End of Mar and Sept
VGI-W1	1 Aug 18	7.000	1.00000	2.000	0.59	4.28	0.20	0.00	1.11	70%	14.51	0.41	24%	5.93	0.59	-70%	At the End of Mar, Jun, Sep, Dec
VIBHA-W2	14 Jun 20	1.000	1.00000	1.000	1.20	2.16	0.07	1.07	1.30	2%	1.80	0.87	0%	1.56	0.98	-2%	At the End of Sept
WHA-W1	4 Mar 20	3.431	1.00000	10.201	6.75	2.68	0.08	0.00	9.34	53%	4.05	0.67	11%	2.70	0.65	-53%	Every 25 of Jun and Dec
WIIK-W1	16 Jun 18	5.000	1.00000	1.000	0.93	3.02	0.25	0.00	0.48	96%	3.25	0.49	34%	1.58	0.51	-96%	End of Dec
WORK-W1	30 Sep 19	38.100	1.00000	1.000	10.70	32.00	0.05	0.00	11.05	53%	2.99	0.67	12%	2.01	0.66	-53%	25th of Feb, May, Aug and Nov









Earnings Guide																													
Company	Rec. L/T 3 months	Price 18/02/16 (B)	Fair Value (B)	Upside (%)	CAPM Beta	Free Float (%)	Mkt. Cap. (Bbn)	Net Profit (Bm)			EPS (B)			PER (X)			BVS (B)			PBV (X)			DPS (B)		Yield (%)				
								15	16F	17F	15	16F	17F	15	16F	17F	15	16F	17F	15	16F	17F	15	16F	17F	16F	17F	16F	17F
								AAV	BUY	5.40	5.80	7%	0.58	54.5	26.19	1,445	1,663	1,804	0.3	0.3	0.4	18.1	15.8	14.5	4.3	4.7	5.0	1.2	1.2
AOT	Switch	400.00	364.96	-9%	0.64	30.0	571.43	18,729	18,889	20,940	13.1	13.2	14.7	30.5	30.3	27.3	76.2	86.6	98.0	5.3	4.6	4.1	3.31	3.66	0.8	0.9			
BA	BUY	22.00	27.25	24%	0.44	34.3	46.20	2,142	2,247	2,263	1.0	1.1	1.1	21.6	20.6	20.4	12.7	13.3	13.9	1.7	1.7	1.6	0.48	0.48	2.2	2.2			
BEM	Switch	5.00	5.40	8%	na.	0.0	76.43	2,175	2,315	3,178	0.1	0.2	0.2	35.1	33.0	24.1	1.9	2.0	2.1	2.6	2.5	2.4	-	-	-	-			
BTS	BUY	8.05	10.05	25%	0.68	57.3	96.03	4,643	2,087	2,283	0.4	0.2	0.2	20.7	46.0	42.0	4.1	3.8	3.7	1.9	2.1	2.2	0.42	0.19	5.2	2.4			
JWD	Switch	20.70	22.11	7%	0.82	27.2	12.42	362	909	533	0.6	1.5	0.9	34.3	13.7	23.3	4.4	5.8	5.9	4.7	3.6	3.5	0.76	0.44	3.7	2.1			
PSL	Switch	4.88	5.70	17%	1.04	39.3	7.61	(2,426)	(934)	(812)	-1.6	-0.6	-0.5	NM	NM	NM	10.6	9.5	9.2	0.5	0.5	0.5	-	-	-	-			
RCL	Switch	5.35	9.50	78%	1.06	47.6	4.43	115	100	109	0.1	0.1	0.1	38.7	44.2	40.8	11.8	11.8	12.0	0.5	0.5	0.0	0.03	0.03	0.5	0.6			
THAI	Switch	10.80	9.90	-8%	0.94	46.8	23.57	(21,794)	(4,839)	(4,671)	-10.0	-2.2	-2.1	NM	NM	NM	12.1	9.9	7.8	0.9	1.1	1.4	-	-	-	-			
TTA	Switch	7.95	12.40	56%	1.62	72.4	14.49	(200)	166	223	-0.1	0.1	0.1	NM	99.0	77.1	16.3	16.5	16.6	0.5	0.5	0.5	0.03	0.04	0.4	0.5			
<b>TECHNOLOGY</b>																													
<b>Electronic Components</b>							196.72	13,878	15,898	15,249				14.13	12.31	11.58				2.41	2.20	2.29			4.2	####			
DELTA	Switch	78.00	87.48	12%	0.78	36.9	97.30	6,714	7,021	7,745	5.4	5.6	6.2	14.5	13.9	12.6	24.5	26.6	29.1	3.2	2.9	2.7	3.50	3.70	4.5	4.7			
HANA	Switch	29.75	37.00	24%	0.60	40.1	23.95	1,713	2,204	2,466	2.1	2.7	3.1	14.0	10.9	9.7	22.9	23.7	24.7	1.3	1.3	1.2	2.00	2.00	6.7	6.7			
KCE	BUY	75.00	100.00	33%	0.73	56.8	43.11	2,240	3,128	3,663	3.9	5.4	6.4	19.2	13.8	11.8	14.1	17.7	22.1	5.3	4.2	3.4	1.75	2.00	2.3	2.7			
SVI	BUY	5.35	7.50	40%	0.72	47.2	12.12	1,987	2,333	1,375	0.9	1.0	0.6	6.1	5.2	8.8	2.4	3.2	3.6	2.2	1.7	1.5	0.20	0.25	3.7	4.8			
<b>Information and Communication Technology</b>							851.22	86,479	39,361	43,779				11.27	24.68	22.32				4.01	4.23	4.36			4.9	5.5			
ADVANC	BUY	168.00	187.00	11%	1.32	36.2	499.48	39,152	30,572	34,438	13.2	10.3	11.6	12.8	16.3	14.5	16.3	15.1	15.7	10.3	11.2	10.7	10.28	11.58	6.1	6.9			
AIT	BUY	28.00	36.50	30%	0.72	72.4	5.78	533	600	641	2.6	2.9	3.1	10.8	9.6	9.0	13.9	14.5	15.7	2.0	1.9	1.8	1.89	2.02	6.8	7.2			
DTAC	BUY	32.25	40.00	24%	1.84	29.4	76.36	5,893	3,744	3,656	2.5	1.6	1.5	13.0	20.4	20.9	11.5	12.0	12.7	2.8	2.7	2.5	0.79	0.77	2.5	2.4			
INTUCH	BUY	55.75	75.00	35%	1.42	58.4	178.76	16,078	13,043	14,867	5.0	4.1	4.6	11.1	13.7	12.0	11.0	11.3	12.2	5.1	4.9	4.6	4.07	4.64	7.3	8.3			
JAS	SELL	2.92	2.84	-3%	1.47	71.6	20.83	15,711	(3,607)	(5,675)	2.2	-0.5	-0.8	1.3	NM	NM	2.2	1.4	0.6	1.3	2.1	4.7	-	-	-	-			
JMART	BUY	7.80	13.40	72%	0.91	53.0	4.09	324	378	440	0.6	0.7	0.8	12.6	10.8	9.3	6.5	6.7	7.3	1.2	1.2	1.1	0.45	0.52	5.8	6.7			
SAMART	BUY	17.20	23.60	37%	1.64	55.0	17.31	1,005	949	987	1.0	0.9	1.0	17.2	18.2	17.5	8.8	9.5	10.2	2.0	1.8	1.7	0.51	0.53	3.0	3.1			
SAMTEL	BUY	14.70	21.50	46%	1.24	27.8	9.08	635	739	777	1.0	1.2	1.3	14.3	12.3	11.7	5.9	6.6	6.8	2.5	2.2	2.1	0.66	0.70	4.5	4.7			
SIM	SELL	0.98	1.30	33%	1.95	27.0	4.31	236	53	51	0.1	0.0	0.0	18.3	81.6	84.5	0.8	0.8	0.8	1.2	1.2	1.2	0.01	0.01	0.7	0.7			
THCOM	BUY	27.75	40.80	47%	1.02	58.9	30.41	1,843	2,122	2,779	1.9	2.5	2.7	14.3	10.9	10.4	16.1	18.0	19.5	1.7	1.5	1.4	1.14	1.20	4.1	4.3			
TRUE	Switch	5.75	6.80	18%	1.89	60.3	3.92	5,070	(9,232)	(9,182)	0.2	-0.4	-0.4	27.9	NM	NM	3.1	2.7	2.3	1.9	2.1	2.5	-	-	-	-			
MAI							115.58	4,316	5,921	6,957				27.07	19.39	16.10				5.91	4.79	4.14			1.0	1.1			
ARROW	Switch	12.60	15.85	26%	0.64	27.9	2.52	241	283	317	1.0	1.1	1.3	13.1	11.1	9.9	3.6	4.2	5.0	3.5	3.0	2.5	0.50	0.55	4.0	4.4			
AUCT	BUY	10.00	15.10	51%	1.37	32.5	5.50	230	273	311	0.4	0.5	0.6	23.9	20.1	17.7	0.9	0.9	1.0	11.4	10.8	10.2	0.45	0.51	4.5	5.1			
EA	BUY	20.40	26.00	27%	1.15	31.9	73.64	2,852	4,124	4,837	0.8	1.1	1.3	26.7	18.5	15.7	2.3	3.4	4.6	8.8	6.1	4.4	0.05	0.06	0.3	0.3			
GCAP	Switch	2.94	3.40	16%	1.15	50.3	0.59	56	63	74	0.3	0.3	0.4	10.5	9.4	7.9	1.6	1.8	1.9	1.8	1.7	1.5	0.19	0.22	6.4	7.6			
LIT	BUY	8.10	15.15	87%	2.04	41.7	1.62	70	101	134	0.4	0.5	0.7	23.0	16.0	12.1	2.1	2.3	2.6	3.9	3.5	3.1	0.25	0.33	3.1	4.1			
TACC	0	6.00	3.60	-40%	na.	91.0	4.80	72	100	119	0.1	0.2	0.2	50.7	36.7	30.5	3.5	4.2	5.0	1.7	1.4	1.2	0.05	0.06	0.8	1.0			
TNP	BUY	1.47	1.90	29%	na.	26.2	1.18	39	50	62	0.0	0.1	0.1	30.0	23.5	19.1	0.7	0.7	0.7	2.1	2.1	2.0	0.04	0.05	2.5	3.1			

Property Fund	Rec.	Price (B)	NAV (B)	Prem (disc.)	Net Profit (Bm)			EPS (B)			PER (X)			NAV (B)			DPS (B)		Yield (%)	
					15A	16F	17F	15A	16F	17F	15A	16F	17F	15A	16F	17F	16F	17F	16F	17F
<b>Leasehold</b>																				
CPNRF	BUY	18.80	12.07	-36%	2,314	2,791	2,912	1.0	1.3	1.3	18.0	14.9	14.3	12.7	12.1	11.4	1.25	1.30	6.65	6.91
POPF	BUY	15.40	11.15	-28%	543	568	585	1.1	1.2	1.2	13.7	13.1	12.7	11.4	11.2	11.0	1.07	1.10	6.95	7.14
SPF	BUY	22.00	10.91	-50%	1,101	1,341	1,408	1.2	1.4	1.5	19.0	15.6	14.8	10.9	10.9	10.8	1.35	1.40	6.14	6.36
<b>Freehold</b>																				
TFUND	BUY	10.60	11.28	6%	1,048	733	759	0.9	0.6	0.7	11.6	16.6	16.1	11.3	11.3	11.3	0.65	0.68	6.13	6.42

Changes this week : LHBANK ---> BUY, STEC ---> Switch, UNIQ ---> BUY

Resource: ASPS Research

## February 2016

Monday 15	Tuesday 16	Wednesday 17	Thursday 18	Friday 19
XD BKKCP @B0.155 SNC @B0.40 TIF1 @B0.135 UNIPF @B0.175  Conversion TCAP-P 1:1 TIC-P 1:1	XD DTAC @B0.52  Conversion BH13C1602A 1:59.73716DW @B219.07 BH13P1602A 1:29DW @B200.00 IVL13C1602A 1:5.10DW @B24.90  "SP" sign posted TRUE13C1602A TRUE13P1602A  New shares trading DEMCO 11.683 shrs (w) TAPAC 14.18m shrs(w)  New listing - Derivative Warrant ADVA24C1608A 50m units @B1.00  <b>NESDB - GDP 4Q/15</b>	XE EMC-W4 1.335:1w @B0.299 (final, "SP")  Conversion KCE23C1602A 1:37.16091DW @B31.052 LPN23C1602A 1:8.1248DW @B17.971 THA123C1602A 1:8.50DW @B13.20 TTA23C1602A 1:7.50582DW @B15.011 BA13C1602A 1:5.57849DW @B23.202 CBG13C1602A 1:13.62027DW @B46.555 KBAN13C1602A 1:28DW @B175.00 KBAN13P1602A 1:16.95203DW @B169.524 IRPC13C1602A 1:1.15DW @B3.85 MBAX-W1 1:1w @B2.50  "SP" sign posted TTA13C1602A	XD IRPC @B0.22  "SP" sign posted PTTG13C1602A	XD BMSGIF @B0.178 KTC @B3.25 MIPF @B0.57 SSTS @B0.3417 SPF @B0.31 URBPNPF @B0.0816 XN URBPNPF @B0.0334 XE TCJ-W1 1.0455:1w @B9.5649 (final, "SP") Conversion TRUE13C1602A 1:3.14DW @B9.25 TRUE13P1602A 1:2.50DW @B9.00 New shares trading VTE 86.9m shrs (w)  "SP" sign posted LPN27C1602A PTT27C1602A TTA27C1602A
<b>PUBLIC HOLIDAY</b> <b>(Makha Bucha Day)</b>	XD IMPACT 2B0.19 LPN @B0.60 WICE @B0.07  Conversion TTA13C1602A 1:4.90DW @B12.20  "SP" sign posted ITD13P1602A IRPC13P1602A  New shares trading AAV13C1607A 50m units @B1.00 KBAN13P1607A 50m units @B1.00 ITD13P1607A 50m units @B1.00 S5028P1604B 50m units @B1.00 S5028C1604B 50m units @B1.00 WHA28C1609A 100m units @B1.00 UV28C1608A 100m units @B1.00 TTA28C1610A 100m units @B1.00 TOP28C1608A 100m units @B1.00 TMB28C1609A 100m units @B1.00 SCB28P1610A 80m units @B1.00	XD CPTGF @B1.99 DTCPF @B0.135 EGATIF @B0.115 FUTUREPF @B0.322 GPSC @B0.60 HPF @B0.1685 M-PAT @B0.175 M-STOR @B0.18 MNIT @B0.0456 MNIT2 @B0.0927 QHOP @B0.14 TCIF @B0.135 TOP @B1.80 TRIF @B0.222 TTLPF @B0.41  Conversion PTTG13C1602A 1:13.92758DW @B56.00 "SP" sign posted ESSO42C1602A MCOT42C1602A NOK42C1602A SRIC42C1602A ADVA42C1602A ADVA42P1602A BDMS42C1602A BDMS42P1602A DELT42C1602A JAS42C1602A JAS42P1602A INTU42C1602A INTU42P1602A LH42C1602A LH42P1602A MINT42C1602A MINT42P1602A PTTE42C1602A PTTE42P1602A SCB42C1602A SCB42P1602A	XD JAS @B0.30 LHPP @B0.3529 PTTGC @B1.30 QHHR @B0.31 QHPF @B0.197 TFUND @B0.17 TLOGIS @B0.20 UOB8TF @B0.111  Conversion DCORP-W1 1.60274:1w @B1.871 MINT-W5 1:10:1w @B36.364 SMM-W3 1:1w @B1.50 WORK-W1 1:1w @B38.10 LPN27C1602A 1:6.47585DW @B18.448 PTT27C1602A 1:58.61665DW @B356.673 TTA27C1602A 1:6.50DW @B14.00	XD GCAP @B0.15 LHSC @B0.395  Conversion BKD-W1 1.21002:2w @B2.91 (final) ITD13P1602A 1:1.29DW @B6.20 IRPC13P1602A 1:0.65DW @B3.80



March 2016

Monday	Tuesday	Wednesday	Thursday	Friday
<p>29</p> <p>XD                      BOL @B0.06                      LIT @B0.18                      Conversion                      CSC-P 1:1                      NPP-W1 1.54282:1w @B1.00                      SUPER-W3 1:1w @B4.00                      ESSO42C1602A 1:3DW @B4.50                      MCOT42C1602A 1:7.82779DW @B14.677                      NOK42C1602A 1:7DW @B13.00                      SRIC42C1602A 1:18.29157DW @B22.865                      ADVA42C1602A 1:62.2665DW @B223.822                      ADVA42P1602A 1:38.92565DW @B243.285                      BDMS42C1602A 1:6DW @B20.00                      BDMS42P1602A 1:5DW @B22.00                      DELT42C1602A 1:16DW @B90.00                      JAS42C1602A 1:3.14535DW @B5.897                      JAS42P1602A 1:1.76922DW @B5.897                      INTU42C1602A 1:15.52554DW @B74.711                      INTU42P1602A 1:8.73286DW @B74.711                      LH42C1602A 1:3.09809DW @B8.713                      LH42P1602A 1:1.9363DW @B9.682                      MINT42C1602A 1:16DW @B30.00                      MINT42P1602A 1:10DW @B32.00                      PTTE42C1602A 1:31.64557DW @B103.846                      PTTE42P1602A 1:21.75805DW @B118.681                      SCB42C1602A 1:31.65559DW @B148.399                      SCB42P1602A 1:21.76752DW @B168.185                      "SP" sign posted                      BDMS06C1602A                      CK06C1602A                      JAS06P1602A                      IRPC06C1602A                      ITD06P1602A                      HMPR06C1602A                      KTS06C1602A                      PTTE06P1602A                      STA06C1602A                      TOP06C1602A                      TRUE06P1602A                      AAV11P1602A                      BBL11C1602A                      BBL11P1602A                      CPAL11C1602A                      CPAL11P1602A                      CPN11C1602A                      CPN11P1602A                      ITD11C1602A                      ITD11P1602A                      PSL11C1602A                      STEC11C1602A                      STEC11P1602A                      TMB11C1602                      S5028C1602A                      S5028C1602B                      S5028P1602A                      S5028P1602B                      AAV11P1602A                      BBL11C1602A                      BBL11P1602A                      CPAL11C1602A                      CPAL11P1602A                      CPN11C1602A                      CPN11P1602A                      ITD11C1602A                      ITD11P1602A                      PSL11C1602A                      PTT11P1602A                      SAPL11C1602A                      STEC11C1602A                      STEC11P1602A                      TMB11C1602A                      WHA11C1602A                      WHA11P1602A                      CPF08C1602A                      CPF08P1602A                      ITD08C1602A                      ITD08P1602A                      JAS08C1602A                      JAS08P1602A                      KBAN08P1602A                      PTT08C1602A                      PTT08P1602A                      PTTG08P1602A                      SIRI08C1602A                      SIRI08P1602A                      SPAL08C1602A                      SPAL08P1602A                      TPIP08P1602A                      VGI08C1602A                      VGI08P1602A                      AOT16C1602A                      BANP16C1602A                      DTAC16C1602A                      JAS16C1602A                      PTTG16C1602A                      SCB16C1602A                      BOT : Jan-16 Trade</p>	<p>1</p> <p>XD                      BAFS @B0.25                      BROCK @B0.02                      DAll @B0.05                      DCC @B0.053                      DELTA @B3.10                      FSS @B0.13                      IFS @B0.1383                      MBKET @B0.79                      SAT @B0.40                      SPVI @B0.02                      TAE @B0.05                      TASSCO @B0.40                      TCC @B0.08                      UNIQ @B0.27                      Conversion                      KCE-W2 1:1w @B5.00                      "SP" sign posted                      BANP01C1602A                      BANP01P1602A                      BTS01C1602A                      BTS01P1602A                      CK01C1602A                      CK01P1602A                      CPAL01C1602A                      CPAL01P1602A                      GUNK01C1602A                      GUNK01P1602A                      HMPR01C1602A                      HMPR01P1602A                      ICHI01C1602A                      ICHI01P1602A                      IRPC01C1602A                      IRPC01P1602A                      ITD01C1602A                      ITD01P1602A                      IVL01C1602A                      IVL01P1602A                      KBAN01C1602A                      KBAN01P1602A                      KTB01C1602A                      KTB01P1602A                      KTC01C1602A                      PTT01C1602A                      PTT01P1602A                      RS01C1602A                      RS01P1602A                      S5001C1602A                      S5001C1602B                      S5001P1602A                      S5001P1602B                      SAMAO1C1602A                      SAMAO1P1602A                      SAWA01C1602A                      SAWA01P1602A                      SCB01C1602A                      SCB01P1602A                      STEC01C1602A                      STEC01P1602A                      STPI01C1602A                      STPI01P1602A                      TTA01C1602A                      TTA01P1602A                      UNIQ01C1602A                      UNIQ01P1602A                      MOC : Feb-16 CPI</p>	<p>2</p> <p>XD                      PLANB @B0.07                      RATCH @B1.17                      TK @B0.40                      YUASA @B0.08                      "SP" sign posted                      BDMS28C1603A                      BH28C1603A                      EART28C1603A                      EART28C1603B                      KBAN28C1603A                      KTB28C1603A                      PS28C1603A                      QH28C1603A                      SCC28C1603A                      TPIP28C1603A                      TTA28C1603A                      UNIQ28C1603A                      ADVA28C1603A</p>	<p>3</p> <p>XD                      FPI @B0.07                      TNP @B0.03                      Conversion                      BDMS06C1602A 1:9.88631DW @B14.83                      CK06C1602A 1:24.41406DW @B21.486                      JAS06P1602A 1:1.7892DW @B6.011                      IRPC06C1602A 1:2DW @B3.00                      ITD06P1602A 1:2.50DW @B8.00                      HMPR06C1602A 1:4.58022DW @B5.955                      KTS06C1602A 1:9.82029DW @B8.838                      PTTE06P1602A 1:23.58491DW @B113.196                      STA06C1602A 1:9.68242DW @B9.683                      TOP06C1602A 1:24.27774DW @B33.985                      TRUE06P1602A 1:5DW @B12.00                      TTA06C1602A 1:9.38262DW @B13.135                      TTA06P1602A 1:4.69087DW @B17.825                      UV06C1602A 1:3.96495DW @B7.434                      AAV11P1602A 1:0.95342DW @B5.084                      BBL11C1602A 1:34.56521DW @B158.012                      BBL11P1602A 1:24.68944DW @B192.577                      CPAL11C1602A 1:18DW @B40.00                      CPAL11P1602A 1:11DW @B49.00                      CPN11C1602A 1:17.10DW @B38.50                      CPN11P1602A 1:11.50DW @B53.00                      ITD11C1602A 1:3.28DW @B6.50                      ITD11P1602A 1:2DW @B9.00                      PSL11C1602A 1:3.50DW @B7.90                      PTT11P1602A 1:57.45855DW @B302.927                      SPAL11C1602A 1:6.79289DW @B16.011                      STEC11C1602A 1:6.70DW @B21.00                      STEC11P1602A 1:4.80DW @B26.00                      TMB11C1602 1:1.42DW @B2.10                      WHA11C1602A 1:1.3807DW @B3.525                      WHA11P1602A 1:0.8715DW @B4.308                      S5013C1602A 1*0.03030 @B950.00                      S5013P1602A 1*0.01471 @B875.00                      S5028P1602A 1*0.01667 @B840.00                      S5028P1602B 1*0.01667 @B870.00                      "SP" sign posted                      AOT16C1602A                      BANP16C1602A                      DTAC16C1602A                      JAS16C1602A                      PTTG16C1602A                      SCB16C1602A</p>	<p>4</p> <p>XD                      ROBINS @B1.00                      SMPC @B0.32</p>
<p>7</p> <p>XD                      KSL @B0.05555556                      KSL 10 existing : 1STD @free</p>	<p>8</p>	<p>9</p> <p>XD                      KCAR @B0.24                      SPCG @B0.81</p>	<p>10</p> <p>XD                      SINGER @B0.30                      SPG @B0.07</p>	<p>11</p>
<p>14</p> <p>XD                      BFIT @B0.35                      GLOBAL @B0455555                      GLOBAL 20 existing : 1STD @free                      Conversion                      EMO-W1 1.333:1w @B0.290</p>	<p>15</p>	<p>16</p> <p>Conversion                      TCJ-W1 1.0455:1w @B9.5649 (final)</p>	<p>17</p>	<p>18</p>