

MSCI Play: เซอหุ้น Upside สูงอย่าง STPI, CENTEL

ตลาดหุ้นไทยฟื้นขึ้นมาเร็วและแรงกว่า 60 จุดในช่วง 9 วันทำการที่ผ่านมา แต่อาจถูกเบรกความร้อนแรงจากดัชนี MSCI EM ที่มีการปรับเพิ่มน้ำหนักหุ้น 5% China A Share ทำให้เบียดสัดส่วนหุ้นไทยบางส่วน ถือเป็นอุปสรรคต่อ Fund Flow กลยุทธ์ลือกลงทุนในหุ้นที่ถูกคิดเข้าดัชนี และมี Upside สูงอย่าง STPI (FV@B8.3) CENTEL(FV@B35)

MSCI (Morgan Stanley Capital International) ในเดือน พ.ย.62 มีการปรับพอร์ต (rebalance) โดยเป็นการเพิ่มน้ำหนักประเทศจีน (China A Shares) อีก 5% ส่งผลตลาดหุ้นไทยมีโอกาสถูกเบียดให้มีสัดส่วนลดลง อย่างไรก็ตามยังมีหุ้นไทยเข้าจำนวนถึง 11 บริษัท โดยแบ่งเป็น 4 บริษัท ถูกเพิ่มในดัชนี MSCI Global Standard และ 7 บริษัทถูกเพิ่มในดัชนี MSCI Mid Small Cap แต่มีหุ้น 3 บริษัท ถูกตัดออกจากดัชนี MSCI Mid Small Cap ดังตารางด้านล่าง

จากสถิติในอดีต พบว่า ราคาหุ้นที่ถูกเข้าจำนวนในดัชนี MSCI มีโอกาสปรับตัวเพิ่มขึ้นตั้งแต่วันที่ประกาศจนถึงวันที่มีผลบังคับใช้ โดยเฉพาะหุ้นที่ถูกคัดเลือกเข้าจำนวน ดัชนี MSCI Global Standard ให้อัตราผลตอบแทนเฉลี่ย 5-6% และมีความน่าจะเป็นที่จะให้ผลตอบแทนเป็นบวกราว 86% ขณะที่หุ้นคัดเลือกรายอื่นในดัชนี MSCI Global Small Cap ให้อัตราผลตอบแทนเฉลี่ย 2-3% และมีความน่าจะเป็นที่จะให้ผลตอบแทนเป็นบวกราว 60% แต่อย่างไรก็ตามราคาจะค่อยๆ ลดลงหลังจากถูกนำเข้าจำนวนดัชนีแล้ว ขณะที่หุ้นถูกตัดออกมีโอกาสปรับตัวลดลงแรงก่อนวันเข้าจำนวน จึงแนะนำให้หลีกเลี่ยงไปก่อน

อย่างไรก็ตามหุ้นหลายๆ บริษัทที่ถูกตัดเข้าจำนวน ราคาเริ่มเต็มมูลค่าพื้นฐานแล้ว ดังนั้นกลยุทธ์การลงทุนแนะนำลงทุนในหุ้นที่มี Valuation ต่ำ, Upside สูง และยังคงถูกเข้าจำนวนในดัชนี MSCI เหนือความคาดหมายของตลาดฯ อย่าง STPI , CENTEL

หุ้นที่ได้รับการชำระและถอดออกจากดัชนี MSCI รอบ พ.ย. 2562

MSCI Global Standard		MSCI Global Small Cap	
เข้า	ออก	เข้า	ออก
BGRIM,GPSC	-	CENTEL,DOHOME	CBG
OSP,SAWAD*		JMT,SPRC,STPI	TISCO
		TPIPP,TQM	SAWAD*

*SAWAD เลื่อนขึ้นจาก Global Small Cap กลายเป็น Global Standard

ที่มา : MSCI, ฝ่ายวิจัย ASPS

ประสิทธิ์ รัตนกิจนล CISA, CFA, นักวิเคราะห์
 วิจัยพื้นฐานด้านตลาดทุนและด้านเทคนิค
 เลขทะเบียนนักวิเคราะห์ : 025917
 prasi@asiaplus.co.th

กราดร เตียรณปรำไทย, นักวิเคราะห์วิจัยพื้นฐาน
 ด้านหลักทรัพ์
 เลขทะเบียนนักวิเคราะห์ : 075365

กวิต ภัทรภาพร
 ผู้ช่วยนักวิเคราะห์เชิงปริมาณ

การเพิ่มน้ำหนักหุ้นจีน ใน MSCI EM ถือเป็นอุปสรรคต่อ Fund Flow ที่ไหลเข้าหุ้นไทย

MSCI (Morgan Stanley Capital International) คือ ดัชนีอ้างอิง (Benchmark) ที่นิยมแพร่หลายในกลุ่มนักลงทุนสถาบันต่างประเทศ โดยมีวัตถุประสงค์เพื่อให้ให้นักลงทุนสถาบันได้นำมาใช้เป็นมาตรฐานในการวัดผลตอบแทน (Performance) เทียบกับกลยุทธ์การลงทุนของตนเองว่าเป็นอย่างไร ได้ผลตอบแทนดีหรือไม่ เมื่อเทียบกับดัชนีดังกล่าว โดยวิธีการจัดทำดัชนี MSCI จะไม่นำหุ้นทุกตัวในตลาดหลักทรัพย์เข้าไปคำนวณดัชนี แต่จะคัดเลือกเฉพาะหุ้นที่ผ่านตามเกณฑ์ที่กำหนดไว้เท่านั้น เช่น มูลค่าหลักทรัพย์ตามราคาตลาด, สภาพคล่องการซื้อขาย และจำนวนหุ้นที่ผู้ลงทุนต่างประเทศสามารถซื้อขายได้ เป็นต้น ซึ่งมีการปรับเปลี่ยนหุ้นในพอร์ต หรือคัดหุ้นเข้า/ออก ปีละ 4 ครั้ง คือ กุมภาพันธ์, พฤษภาคม, สิงหาคม และพฤศจิกายน โดยในเดือนพฤษภาคม และพฤศจิกายน จะเป็นการปรับพอร์ตครั้งใหญ่

และในเช้าวันที่ทาง MSCI ได้มีการปรับพอร์ต (Rebalance) รอบ พ.ย.62 มีผลบังคับใช้ราคาปิดวันที่ 26 พ.ย. 62 โดยมีการปรับเพิ่มน้ำหนัก 5% ของ China A-Share (204 บริษัท) ลงในดัชนี MSCI Emerging Market ส่งผลให้ล่าสุดตลาดหุ้นจีน China A Share มีสัดส่วน 4.1% ของดัชนี MSCI Emerging Market หรือ 20% ของหุ้น China A Share ทั้งหมด (ดังตารางด้านล่าง)

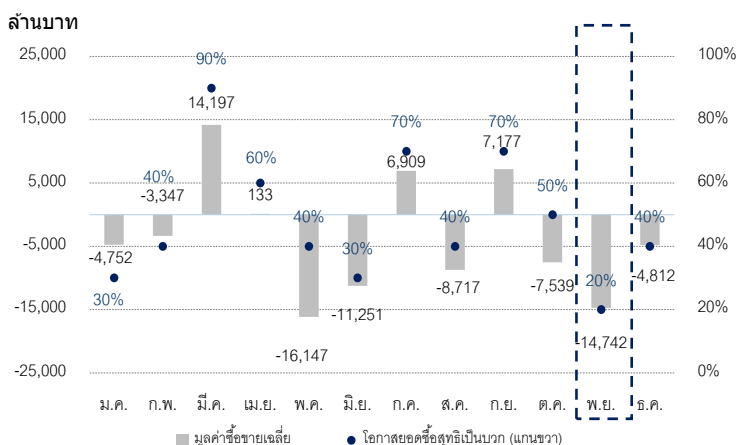
การปรับพอร์ต ของ MSCI ในดัชนี MSCI Emerging Market ปี 2562

เดือนที่ประกาศ	ก.พ. 62	พ.ค. 62	ส.ค. 62	พ.ย. 62
การเพิ่มน้ำหนักดัชนีหุ้นไทย	-	MSCI EM เปลี่ยนใช้เกณฑ์ NVDR ทำให้ถูกเพิ่มน้ำหนักจาก 2.3% เป็น 2.8%	ตลาดหุ้นในเดือน ส.ค. และ พ.ย. ถูกทดแทนสัดส่วนจากการเพิ่มน้ำหนักดัชนีต่างประเทศ	
การเพิ่มน้ำหนักดัชนีหุ้นต่างประเทศ		5% ของ China A Shares	5% ของ China A Shares	5% ของ China A Shares
		50% ของ Saudi Arabia	50% ของ Saudi Arabia	
		100% ของ Argentina		

ที่มา: MSCI, ฝ่ายวิจัย ASPS

คาดว่ากดดันให้ตลาดหุ้นไทยมีโอกาสถูกเบียดให้มีสัดส่วนลดลง รวมถึงเป็นอุปสรรคต่อการไหลเข้าของ Fund Flow อีกทั้งยังสอดคล้องกับสถิติในอดีตที่ย้อนหลัง 10 ปี ที่ Fund Flow มักจะไหลออกจากตลาดหุ้นไทยในเดือน พ.ย. เฉลี่ยสูงถึง 1.47 หมื่นล้านบาท (มากที่สุดเป็นอันดับ 2 ของปี) และยังเป็นการขายสุทธิสูงถึง 8 ใน 10 ปี

มูลค่าการซื้อขายสุทธิหุ้นไทยเฉลี่ยของต่างชาติย้อนหลัง 10 ปี



ที่มา: SET, ฝ่ายวิจัย ASPS

หุ้นไทยที่ถูกคิดเข้าและนำออกจากดัชนี MSCI Emerging Market ในรอบ พ.ย. 62

เข้านี้ทาง MSCI มีการปรับหุ้นใหม่เข้าจำนวนถึง 11 บริษัท โดยแบ่งเป็น 4 บริษัท ถูกเพิ่มในดัชนี MSCI Global Standard คือ BGRIM, GPSC, OSP และ SAWAD (SAWAD ถูกยกระดับขึ้นมาจากดัชนี MSCI Global Small Cap) และ 7 บริษัทถูกเพิ่มในดัชนี MSCI Global Small Cap คือ CENTEL, DOHOME, JMT, SPRC, STPI, TPIPP และ TQM แต่มีหุ้น 3 บริษัท ถูกตัดออกจากดัชนี MSCI Global Small Cap มีรายละเอียดดังนี้

หุ้นที่ได้รับการเข้าร่วมและถอดออกจากดัชนี MSCI รอบ พ.ย. 2562

MSCI Global Standard		MSCI Global Small Cap	
เข้า	ออก	เข้า	ออก
BGRIM,GPSC	-	CENTEL,DOHOME	CBG
OSP,SAWAD*		JMT,SPRC,STPI	TISCO
		TPIPP,TQM	SAWAD*

*SAWAD เลื่อนขึ้นจาก Global Small Cap กลายเป็น Global Standard

ที่มา: MSCI, ฝ่ายวิจัย ASPS

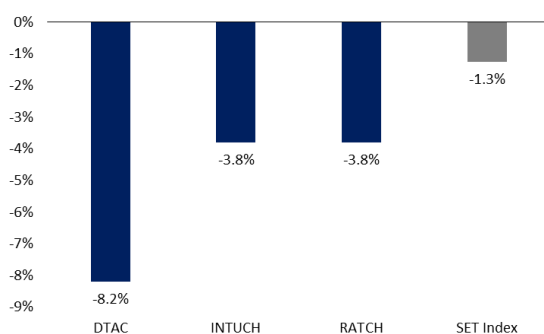
MSCI Play : แนะนำ “ซื้อวันที่ประกาศ” และ “ขายวันที่เข้าคำนวณ”

การเก็งกำไรในธีม MSCI Play ปกติแล้ว ฝ่ายวิจัยจะแนะนำให้ “ซื้อวันที่ประกาศ” และ “ขายวันที่เข้าคำนวณ” เนื่องจากสถิติในอดีตบ่งชี้ว่า ราคาหุ้นที่ถูกเข้าคำนวณในดัชนี MSCI มีโอกาสปรับตัวเพิ่มขึ้นตั้งแต่วันที่ประกาศจนถึงวันที่มีผลบังคับใช้ โดยเฉพาะหุ้นที่ถูกคัดเลือกเข้าคำนวณ ดัชนี MSCI Global Standard ให้อัตราผลตอบแทนเฉลี่ย 5-6% และมีความน่าจะเป็นที่ให้ผลตอบแทนเป็นบวกราว 86% ขณะที่หุ้นคัดเลือกเข้าคำนวณ ดัชนี MSCI Global Small Cap ให้อัตราผลตอบแทนเฉลี่ย 2-3% และมีความน่าจะเป็นที่ให้ผลตอบแทนเป็นบวกราว 60% แต่อย่างไรก็ตามราคาจะค่อยๆ ลดลงหลังจากถูกนำเข้าคำนวณดัชนีแล้ว ขณะที่หุ้นถูกตัดออกมีโอกาสปรับตัวลดลงแรงก่อนวันเข้าคำนวณจึงแนะนำหลีกเลี่ยงไปก่อน

อย่างไรก็ตามปัจจุบันกระแสการลงทุนตาม Index Play ทั้งดัชนี MSCI, FTSE, SET50 และ SET100 ได้รับความนิยมมากขึ้น ส่งผลทำให้เกิดการเก็งกำไรล่วงหน้าก่อนวันประกาศ แต่พอ MSCI ประกาศรายชื่อหุ้นเหล่านั้นออกมา ทำให้มีการขายทำกำไรออกมาบางส่วน และผลตอบแทนที่คาดหวังอาจน้อยกว่าสถิติในอดีต สังเกตได้จากหุ้นหลายบริษัทในรอบเดือน พ.ค. 2562 ที่ผ่านมา แม้หุ้นจะถูกคัดเลือกเข้าดัชนี MSCI Global Standard ก็ตาม แต่ถูกขายทำกำไรแรงหลังประกาศจนถึงวันบังคับใช้

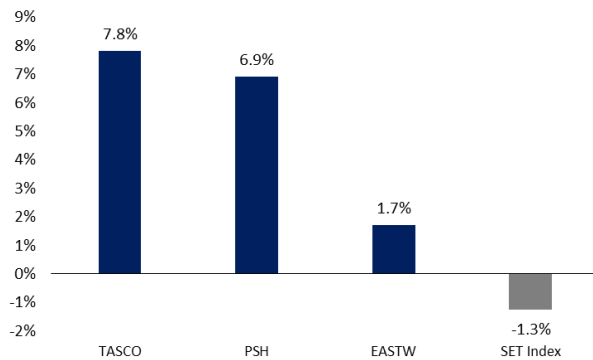
เช่น DTAC ลดลงหลังประกาศจนถึงวันบังคับใช้ -8.2%, INTUCH -3.8% และ RATCH -3.8% ขณะที่หุ้นที่ถูกคัดเลือกเข้า MSCI Global Small Cap ในรอบที่แล้วปรับตัวขึ้นได้โดดเด่นกว่าสถิติในอดีต เนื่องจากไม่มีการถูกเก็งกำไรมาก่อน บวกกับนักลงทุนให้ความสนใจประเด็นนี้มากขึ้น เช่น TASCO เพิ่มขึ้นหลังประกาศจนถึงวันบังคับใช้ 7.8%, PSH 6.9% เป็นต้น ขณะที่ SET Index -1.26%

ราคาหุ้นที่ถูกคาดการณ์ว่าเข้าดัชนี MSCI Global Standard รอบ พ.ค. 2562 ตั้งแต่หลังประกาศจนถึงวันบังคับใช้



ที่มา: MSCI, ฝ่ายวิจัย ASPS

ราคาหุ้นที่ถูกคัดเข้าดัชนี MSCI Global Small Cap แต่ไม่ถูกคาดหวังว่าจะเข้ามาก่อน ตั้งแต่หลังประกาศจนถึงวันบังคับใช้



ที่มา: MSCI, ฝ่ายวิจัย ASPS

กลยุทธ์การลงทุน MSCI Play เช่น STPI, CENTEL และ TPIPP

หากพิจารณาจาก Valuation ของหุ้นไทย 11 บริษัทที่ถูกคัดเข้าดัชนี MSCI ในรอบนี้ พบว่า หุ้นหลายๆ บริษัทราคาเริ่มเกินมูลค่าพื้นฐานไปมากแล้ว และมีบางบริษัทถูกคาดการณ์ว่าจะถูกเข้าคำนวณมาก่อนหน้า จึงอาจถูกขายทำกำไรออกมาบางส่วน

Valuation หุ้นไทยที่เข้าร่วมจากดัชนี MSCI รอบ พ.ย. 2562

Company	Sector	Last Price (07/11/2562)	FairValue	Upside	PER 62F	Div Yield 62F (%)	EPS Growth 62F	Beta	Return 1 Month	
หุ้นเข้า MSCI Global Standard										
GPSC	ENERG	82.00	91.00	11.0%	54.85	1.64	-33.3%	0.96	10.81	
BGRIM	ENERG	51.25	51.00	-0.5%	48.28	1.02	48.6%	1.34	19.19	
SAWAD	FIN	62.75	54.20	-13.6%	23.75	0.11	9.6%	2.61	9.61	
OSP	FOOD	44.00	36.00	-18.2%	41.92	1.65	4.9%	1.09	21.38	
หุ้นเข้า MSCI Global Small Cap										
STPI	CONS	6.15	8.30	34.9%	5.14	7.32	Turnaround	0.81	-2.38	
CENTEL	TOURISM	29.50	35.00	18.6%	23.64	1.69	-22.6%	0.83	-7.81	
TPIPP	ENERG	4.88	5.00	2.5%	9.39	8.42	18.1%	1.14	9.91	
TOM	INSUR	52.50	47.00	-10.5%	32.90	2.13	18.4%	1.28	14.13	
JMT	FIN	20.80	17.50	-15.9%	27.94	2.68	37.8%	1.68	16.85	
DOHOME	COMM	11.10	na.	na.	na.	na.	na.	na.	-1.77	
SFRC	ENERG	9.65	na.	na.	na.	na.	na.	na.	9.66	
									SET Index	1.68

ที่มา: MSCI, ฝ่ายวิจัย ASPS

Valuation หุ้นไทยที่ออกจากดัชนี MSCI รอบ พ.ย. 2562

Company	Sector	Last Price (07/11/2562)	FairValue	Upside	PER 62F	Div Yield 62F (%)	EPS Growth 62F	Beta	Return 1 Month	
หุ้นออกจาก MSCI Global Standard										
-										
หุ้นออกจาก MSCI Global Small Cap										
SAWAD*	FIN	62.75	54.20	-13.6%	23.75	0.11	9.6%	2.61	9.61	
TISCO	BANK	98.75	91.00	-7.8%	10.57	6.08	6.6%	0.94	-1.25	
CBG	FOOD	84.25	na.	na.	na.	na.	na.	na.	4.98	
									SET Index	1.68

*SAWAD เลื่อนขึ้นจาก Global Small Cap กลายเป็น Global Standard

ที่มา: MSCI, ฝ่ายวิจัย ASPS

กลยุทธ์การลงทุนแนะนำลงทุนในหุ้นที่มี Valuation ต่ำ, Upside สูง และยังคงถูกเข้าคำนวณในดัชนี MSCI เห็นโอกาสความคาดหวังของตลาดฯ อย่าง STPI, CENTEL และ TPIPP

STPI (FV@B 8.30) มี 3 ปัจจัยหนุน คือ 1) เป็นหุ้นที่ได้เข้าคำนวณในดัชนี MSCI ดังกล่าวข้างต้น 2) งวด 3Q62 จะพลิกกลับมามีกำไรสุทธิได้ราว 500-600 ล้านบาท จากการได้รับเงินชดเชยจากคดีความในต่างประเทศ 715 ล้านบาท และ 3) ราคาน้ำมันที่สามารถยืนเหนือ 60 เหรียญฯ/บาร์เรล ทำให้บริษัทในธุรกิจพลังงานกลับมาพิจารณาลงทุนมากขึ้นจากที่ชะลอการลงทุนมาหลายปีก่อนหน้า ปัจจุบันมีโครงการที่ STPI เข้าไปร่วมประมูล มูลค่าเกือบ 2 แสนล้านบาท โดยงาน High potential ที่ STPI คาดหวังในช่วงสั้นๆ มี 4 โครงการ ประกอบด้วยงานโรงกลั่น 2 โครงการ และ LNG Module 2 โครงการ ซึ่งโครงการของไทยออยล์ น่าจะรู้ผลเร็วที่สุดในปีนี้ โดยที่ STPI เข้าไป Bid ทั้งหมด 9 packages มูลค่า 8-9 พันล้านบาท คาดว่าจะได้รับงาน 2-3 พันล้านบาท ส่วนโครงการอื่นๆ น่าจะรู้ผล 1Q63 เป็นต้นไป ขณะที่ราคาหุ้นผ่านการปรับฐานลงมาแรง จน Upside เปิดกว้าง 35% จึงเป็นโอกาสเข้าซื้อเก็งกำไร

CENTEL (FV@B35.00) แม้แนวโน้มกำไรระยะสั้นยังอ่อนแอจากทั้งการปิดโรงแรมสมุย และค่าเช่าโรงแรมที่หวั่นสูงขึ้น อย่างไรก็ตามก็ดีขึ้นหลังปรับปรุงเสร็จ คาดปรับขึ้นค่าห้องพักได้ (คาดกำไรฟื้นตัว QoQ ตั้งแต่ 4Q62 – 1Q63 และ YoY ช่วง 2H63) นอกจากนี้ฝ่ายวิจัยชอบแผนระยะยาวของ CENTEL ที่จะมีการกระจายรายได้ธุรกิจโรงแรมไปยังต่างประเทศมากขึ้น ผ่านการลงทุนโรงแรมใหม่ 3 แห่งรวม 1,426 ห้องได้แก่ที่ Dubai คาดเปิดในปี 2564 (รับรู้ผ่านส่วนแบ่งกำไร โดย CENTEL ถือ 40%) ตามด้วยมัลดีฟส์ อีก 310 ห้อง คาดเปิดในปี 2565 และล่าสุดโรงแรมที่ญี่ปุ่นจำนวน 515 ห้อง โดยราคาหุ้นปรับฐานลงมาแรง จนทำให้ Upside เปิดกว้างเกือบ 30%

TPIPP (FV@B5.00) แนวโน้มกำไรปกติ 4Q62 คาดเพิ่มขึ้นเล็กน้อยจาก 3Q62 หนุนจาก Utilization rate เฉลี่ยที่สูงขึ้นและปริมาณขายไฟเพิ่มขึ้นด้วย โดยปัจจุบันกำลังศึกษาและเตรียมความพร้อมเพื่อลงทุนโครงการใหม่ ซึ่งภาครัฐเตรียมเพิ่มสัดส่วนการรับซื้อจากเดิม 400 MW มาอยู่ที่ 500 MW ทำให้ TPIPP มีโอกาสได้โครงการมากขึ้นในฐานะที่มีศักยภาพและเชี่ยวชาญในโรงไฟฟ้าขยะอยู่แล้ว โดยราคาหุ้นฟื้นตัวขึ้นมาหลัง TPIPP ประกาศงบ 3Q62 และออกมายืนยันจ่ายปันผลไม่ต่ำกว่าปี 2561 (0.4 บ./หุ้น) หรือคิดเป็น Dividend Yield มากกว่า 8% ต่อปี

รายชื่อหุ้นที่ถูกนำเข้าและถูกถอดออกจากดัชนี MSCI Global Standard ตั้งแต่วันที่ 2551-2562

Date	Added	Deleted	Effective Date
August 13, 2008	-	-	-
November 11, 2008	-	CPN SCC	November 25, 2008
February 11, 2009	-	-	-
May 13, 2009	-	AOT KBANK	May 29, 2009
August 12, 2009	-	-	-
November 11, 2009	CPF KBANK	RATCH	November 30, 2009
February 10, 2010	-	-	-
May 11, 2010	-	LH TMB DTAC	May 26, 2010
August 17, 2010	-	-	-
November 10, 2010	IVL THAI	-	November 30, 2010
February 10, 2011	-	-	-
May 16, 2011	-	-	-
August 16, 2011	-	-	-
November 15, 2011	-	THAI	November 30, 2011
February 15, 2012	-	-	-
May 15, 2012	SCC	-	May 31, 2012
November 15, 2012	AOT BGH CPN MAKRO	-	December 3, 2012
May 15, 2013	HMPRO MINT TRUE	-	June 3, 2013
November 7, 2013	BTS TMB	-	November 27, 2013
May 15, 2014	BH	-	May 30, 2014
November 7, 2014	DELTA EA TUF	-	November 25, 2014
May 13, 2015	-	-	-
November 12, 2015	-	-	-
May 13, 2016	EGCO ROBINS	-	May 31, 2016
November 14, 2016	BJC KCE	-	December 1, 2016
May 14, 2018	LH	KCE SCC-F	June 1, 2018
November 13, 2018	GULF MTC	-	December 1, 2018
May 13, 2019	INTUCH RATCH DTAC	DELTA	May 29, 2019
November 7, 2019	BGRIM,GPSC OSP,SAWAD	-	November 27, 2019

ที่มา : MSCI, ฝ่ายวิจัย ASPS

รายชื่อหุ้นที่ถูกนำเข้าและถูกถอดออกจากดัชนี MSCI Global Small Cap ตั้งแต่วันที่ 2551-2562

Date	Added	Deleted	Effective Date
August 13, 2008		MINT	August 29, 2008
November 11, 2008	BANKTHAI CPN CENTEL DCC ESSO GJS SAMART THAI TTW	BGH CK LIVE MBK	November 25, 2008
February 11, 2009	-	-	-
May 13, 2009	KH BGH BMCL CK MINT STEC UVAN	CPN ERW	May 29, 2009
August 12, 2009		-	-
November 11, 2009	AOL BANK EGCO SIRI SGP SPALI	OFF	November 30, 2009
February 10, 2010	-	SCIB	February 26, 2010
May 11, 2010	BCP CPN GFFT STA	STANLY UVAN	May 26, 2010
August 17, 2010	-	THAI	August 31, 2010
November 10, 2010	BTS JAS PTL SAT STR	CPN	November 30, 2010
February 10, 2011	-	BGH	February 28, 2011
May 16, 2011	AOT RATCH SCC VNT	BMCL TRUE	May 31, 2011
August 16, 2011		AOT	August 31, 2011
November 15, 2011	LHFG GLOBAL THAI TRUE	RCL RQJNA	November 30, 2011
February 15, 2012	-	-	-
May 15, 2012	BLA EARTH SC SF	HMFRO SOCC MAKRO TSTH TUF	May 31, 2012
November 15, 2012	BAFS GOLD LOXLEY RQJNA SRICHA SITHAI SVI TK VIBHA	EGCO MINT RATCH ROBINS TRUE	December 3, 2012
May 15, 2013	ANAN, BMCL EASTW, EA GRAMMY, GLUNKUL JMART, KTC MALEE, N-PARK OFM, OISHI SAMTEL, SPCG JCK, THREE UMI, UV VGL, WHA	BLA BTS VNT	June 3, 2013
November 7, 2013	ASP, CHG CKP, CGD DRT, CGD MBK, MC M, MONO NOK, RS TUF, ERW	MALEE TK	November 27, 2013
May 15, 2014	BUCHI MEGA NYT TTCL	BH, GSTEL GRAMMY, SITHAI TUF, UMI	May 30, 2014
November 7, 2014	AIRA, EFORL ICH, KASET PCSGH, SAWAD SUPER	CENTEL, DELTA DRT, EA MOOT, M PS, JCK	November 25, 2014
May 13, 2015	BA, BEAUTY, CBG, EPG, IMPACT, IFEC, MTC, FLANB, FTG, SM SCN, TSE UNIQ, WORK	JMART TRPL	May 29, 2015
November 12, 2015	GPSC, IMPACT PLAT, TIPOO VNG	DSGT, LOXLEY MBK, MONO NOK, PCSGH PTL, SM	
May 13, 2016	DNA GL S	EFORL, SAMTEL SAT, SRICHA TIPOO, TTCL	May 31, 2016
November 14, 2016	COM7 MALEE TKN TFG	ASP, BUCHI, CBG, COL, CGD, DNA, KCE, RQJNA	December 1, 2016
May 15, 2017	BCRG, BIG, FSMART, PTL, THANI	-	June 1, 2017
November 13, 2017	BEC, GGC, ORL, VNT, WHAUP	AIRA, GPSC, NYT, SCN, STPL, THREE	December 1, 2017
May 14, 2018	KCE, DDD, MONO, FRM, THG, TRPL	BIG, EASTW, FSMART GL, KTC, LHFG MALEE, SAMART, TSE	June 1, 2018
November 13, 2018	CBG MBK FRINC	CCET, DDD ICH, MONO MTC, VNG	December 1, 2018
May 13, 2019	AEONTS, AAV, BLA, EASTW, PSH, TASSCO	MC, PRINC, THOOM, TFG, VGLVIBHA	May 29, 2018
November 7, 2019	CENTEL, DOHOME JMT, SPRC, STR TRPP, TQM	CBG TSSCO SAWAD	November 27, 2019

*BANKTHAI and ACL BANK are acquired by other companies and are no longer listed in SET index

ที่มา : MSCI, ฝ่ายวิจัย ASPs