

MARKET TALK

กลยุทธ์การลงทุน

BY RESEARCH DIVISION

29 มิถุนายน 2564



ถือเงินสด 25% ในพอร์ต รอโอกาสรอบใหม่ Top Pick เลือก AS, BDMS และ NER

หากเทียบเคียงรูปแบบการระบาดของ Covid-19 สายพันธุ์ Delta ในประเทศอินเดียพบว่า จากจุดเริ่มต้นของรอบใหม่ไปถึงจุดสูงสุดของการระบาดพบว่ามีระยะเวลาราว 2 เดือน ขณะที่ที่บ้านเราพบการเริ่มระบาดของสายพันธุ์ดังกล่าว 21 พ.ค.64 หากรูปแบบคล้ายกัน เท่ากับว่าเราต้องอยู่ภายใต้สถานการณ์การระบาดที่รุนแรงของ Covid-19 ในประเทศไปอีกกว่า 3 สัปดาห์ ซึ่งถือเป็นความเสี่ยงต่อทั้งเศรษฐกิจและผลประกอบการบริษัทจดทะเบียน โดยในส่วนของกำไร บจ. ฝ่ายวิจัยได้เคยให้ความเห็นไปแล้วว่าในงวด 1Q64 ที่ผ่านมาจะเป็นจุดสูงสุดของปี หลังจากนั้นจะเห็นฐานกำไรที่อ่อนตัวลง QoQ นอกจากนี้ยังมี Downside สำหรับประมาณการ

ภาวะที่ขาดปัจจัยบวกหนุนทำให้ SET Index ยังมีความเสี่ยงต่อการที่จะปรับตัวลดลงปรับลดลง โดยบริเวณ 1580 - 1585 จุด จะเป็นแนวต้าน พอร์ตจำลองให้ถือเงินสด 25% Top Pick เลือก AS, BDMS และ NER

SET INDEX (จุด) 1,579.17

เปลี่ยนแปลง (จุด) -3.50

มูลค่าการซื้อขาย (ล้านบาท) 68,835.44

การซื้อขายแยกตามกลุ่มผู้ลงทุน (ลบ.)

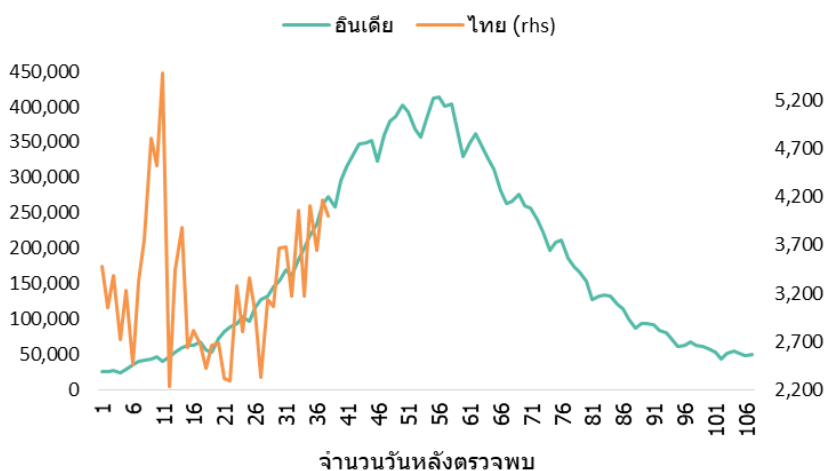
นักลงทุนสถาบัน -1,258.66

บัญชีบริษัทหลักทรัพย์ 288.07

นักลงทุนต่างประเทศ 595.98

นักลงทุนในประเทศ 374.61

จำนวนผู้ติดเชื้อของอินเดียและไทย ช่วงพบสายพันธุ์ Delta



ที่มา: Bloomberg, ASPS, หมายเหตุ: วันที่ 1 ของอินเดียคือวันที่ 13 มี.ค. 2564 ส่วนของไทยคือวันที่ 21 พ.ค. 2564, จำนวนผู้ติดเชื้อของไทยที่สูงในช่วงแรกของกราฟ มาจากการรวมผู้ติดเชื้อจากเรือนจำเข้าไปเพิ่ม

ข้อมูลในเอกสารฉบับนี้ รวบรวมมาจากแหล่งข้อมูลที่น่าเชื่อถือ อย่างไรก็ตาม บริษัทหลักทรัพย์ เอเชีย พลัส จำกัด ไม่สามารถที่จะยืนยันหรือรับรองความถูกต้องของข้อมูลเหล่านี้ได้ ไม่ว่าประการใดๆ บทวิเคราะห์ในเอกสารนี้ จัดทำขึ้นโดยอ้างอิงหลักเกณฑ์ทางวิชาการเกี่ยวกับหลักการวิเคราะห์ และมีได้เป็นการชี้แนะ หรือเสนอแนะให้ซื้อหรือขายหลักทรัพย์ใดๆ การตัดสินใจซื้อหรือขายหลักทรัพย์ใดๆ ของผู้อ่าน ไม่ว่าจะเกิดจากการอ่านบทความในเอกสารนี้หรือไม่ก็ตาม ล้วนเป็นผลจากการใช้วิจารณญาณของผู้อ่าน โดยไม่มีส่วนเกี่ยวข้องกับหรือพันธะผูกพันใดๆ กับ บริษัทหลักทรัพย์ เอเชีย พลัส จำกัด ไม่ว่ากรณีใด

RESEARCH DIVISION

บริษัทหลักทรัพย์ เอเชีย พลัส

เกิดศักดิ์ ทวีธีระธรรม

นักวิเคราะห์ปัจจัยพื้นฐานด้านตลาดทุน และทางเทคนิค

เลขทะเบียนนักวิเคราะห์: 004132

กราดร เตียรณปราโมทย์

นักวิเคราะห์ปัจจัยพื้นฐานด้านหลักทรัพย์

เลขทะเบียนนักวิเคราะห์: 075365

ชุกฤตชาติเชิดศักดิ์

นักวิเคราะห์ปัจจัยพื้นฐานด้านหลักทรัพย์

เลขทะเบียนนักวิเคราะห์: 087636

วรรณพุกษ์ โทมสลิกยาวรรณ

นักวิเคราะห์ปัจจัยพื้นฐานด้านหลักทรัพย์

เลขทะเบียนนักวิเคราะห์: 110506

ภวัต ภัทรภาพงษ์

นักวิเคราะห์ปัจจัยพื้นฐานด้านหลักทรัพย์

เลขทะเบียนนักวิเคราะห์: 117985



ต่างประเทศยังไม่มีประเด็นอะไรใหม่ ที่มีผลต่อตลาดหุ้นไทยวันนี้

ตลาดหุ้นไทยวันนี้ ASPS ประเมินแกว่งตัวในกรอบ 1550/1565 - 1585 จุด โดยประเมินจากปัจจัยแวดล้อมยังไม่มีประเด็นใหม่ๆ และไม่มีอะไรเป็นพิเศษ โดย

(0) ตลาดหุ้นทั่วโลก เมื่อคืนนี้ตลาดหุ้นยุโรปปรับลงราว 0.5%, แม้ตลาดหุ้นสหรัฐดัชนี Dow Jones ปรับลง แต่ S&P และ Nasdaq ปรับเพิ่มขึ้นทำ New High โดยมีแรงหนุนจาก 1.) หุ้นในกลุ่ม Tech อาทิ NVIDIA+5%, Facebook+4.2%, Tesla +2.5% ฯลฯ และ 2) กลุ่มธนาคารพาณิชย์สหรัฐมีประเด็นบวกหลัง Fed รายงาน Bank สหรัฐรายงานผ่านผล Stress Test ล่าสุด เมื่อคืน กลุ่มสถาบันการเงิน เริ่มตั้งแต่ Morgan Stanley ประกาศจะเพิ่มจ่ายเป็น 2 เท่าเป็น 70 เซนต์ต่อหุ้น ใน 3Q64 และจะซื้อหุ้นคืน 12 พันล้านดอลลาร์จนถึงมิ.ย. 2565 , JPMorgan Chase ประกาศจะเพิ่มเงินปันผลขึ้น 11% เป็น 1 ดอลลาร์ต่อหุ้น Bank of America จะเพิ่มขึ้นจ่ายเงินปันผล 17% เป็น 21 เซนต์ต่อหุ้น Goldman Sachs จะเพิ่มเงินปันผล 60% เป็น \$2 ต่อหุ้น Wells Fargo จะเพิ่มเงินปันผลเป็น 2 เท่าเป็น 20 เซนต์ต่อหุ้น . ในส่วนของกลุ่ม Bank ไทย ASPS ประเมินจากแนวโน้มเศรษฐกิจไทยที่ชะลอตัวจาก Covid สายพันธ์ Delta ประเมินว่าคาดจะไม่เหมือน Bank สหรัฐดังกล่าว

(-) ราคาน้ำมันดิบ Brent ปรับลงราว 2% แต่ยังยืนเหนือ 70 เหรียญ ล่าสุดอยู่ที่ 74.5 เหรียญฯ แรงกดดันก่อนการประชุม OPEC+ ในวันที่ 1 ก.ค. ในรอบนี้ ตลาดคาด OPEC+ จะมีการเพิ่มการผลิตน้ำมัน 5 แสนบาร์เรลต่อวัน ของเดือน ส.ค. (มติการประชุมรอบที่แล้วกำหนดถึงแค่ เดือน ก.ค. คือจะเพิ่ม 4.4 แสนบาร์เรล/วัน มาอยู่ที่ 6.2 ล้านบาร์เรล/วัน) คาดเป็น Sentiment ลบช่วงสั้นต่อหุ้นน้ำมัน PTT (Buy: FV@B48.5) และ PTTEP (Buy: FV@B128) ซึ่งทั้ง 2 ตัวราคาหุ้นยัง Laggard ราคาน้ำมันดิบที่ปรับขึ้นมาแรงต่อเนื่องค่อนข้างมาก ยังคงคำแนะนำทยอยสะสมลงทุน



มาตรการเยียวยาแรงงาน 7.5 พันล้านบาท มีผลต่อเศรษฐกิจไม่มาก

วันนี้ที่ประชุม ครม. จะพิจารณามาตรการเยียวยาผู้ประกอบการ – แรงงาน รวม 7 แสนคน ในกลุ่มธุรกิจรับเหมา และร้านอาหารที่ได้รับผลกระทบจากการ Lockdown 6 จังหวัด หลังจากเมื่อวานนี้รัฐบาลได้เห็นตรงกันในการออกมาตรการดูแลระยะเวลา 1 เดือน อาทิ มาตรการจ่ายค่าแรง 50% ไม่เกิน 7.5 พันบาท , จ่ายให้นายจ้างไม่เกิน 6 แสนบาท ฯลฯ (ดังรูป) โดยจะใช้เม็ดเงินรวมกันราว 7.5 พันล้านบาท

มุมมอง ASPS ประเมินผลของมาตรการ คือ เป็นการบรรเทา แต่มีผลไม่มากนัก โดยต้องติดตามว่าจะมีมาตรการอะไรออกมาเพิ่มหรือไม่ โดยรวมเชื่อว่าผลกระทบจากการ Lockdown 10 จังหวัดรวม 30 วัน 28 มิ.ย. ถึง 27 ก.ค. 2564 (30 วัน)ผลกระทบต่อ การเติบโตของเศรษฐกิจคาดว่าจะส่งผลให้ GDP ไทย งวด 2-3Q64 ชะลอตัวลงในและมีโอกาสติดลบทั้ง %qoq และ %yoy ก่อนที่จะไปฟื้นงวด 4Q64 เนื่องจากฐานงวด 3Q63 ที่ค่อนข้างสูง

มาตรการเยียวยาแรงงานที่ได้รับผลกระทบ 6 จังหวัด เข้า ครม. วันนี้

เงินเยียวยา ลูกจ้าง/ผู้ประกอบการ 4 กิจกรรม

กทท.-ปริมณฑล

ก่อสร้าง

สถานบริการ

ร้านอาหาร

ศิลปะ: บันเทิง และสันทนาการ

งบประมาณ
7,500 ล้านบาท
(รัฐบาล 4,000 : ก.แรงงาน 3,500)

กิจกรรมในระบบประกันสังคม

- รับเงิน 50% ของค่าแรง แต่ไม่เกิน 7,500 บาท
- สัญชาติไทย ได้เงินเพิ่ม 2,000 บาท

กลุ่มลูกจ้าง

- รับเงิน 3,000 บาท ค่าตัวของลูกจ้างในสังกัด แต่ไม่เกิน 200 คน

กิจกรรมนอกระบบประกันสังคม

กลุ่มนายจ้าง

- ให้ลงทะเบียนลูกจ้างในระบบประกันสังคม ใน 1 เดือน
- ลูกจ้างสัญชาติไทย รับเงิน 2,000 บาท/คน (แต่ไม่ได้เลย 50% ของเงินเดิม)

กลุ่มนายจ้าง / ผู้ประกอบการ

- รับเงิน 3,000 บาท ค่าตัวของลูกจ้างที่อยู่ในสังกัด แต่ไม่เกิน 200 คน

กลุ่มนายจ้าง / ผู้ประกอบการที่ไม่มีลูกจ้าง (กลุ่มร้านอาหาร และท่องเที่ยว)

- ทำขอพินิจคืน กู้เงิน รับเงิน 3,000 บาท

จำนวนแรงงานในระบบที่ได้รับการช่วยเหลือ

	ไทย	ต่างจังหวัด	รวม
กลุ่มทนาย	472,271	60,936	533,207
สมุทรปราการ	33,584	7,747	41,331
ปทุมธานี	34,025	9,392	43,417
นนทบุรี	47,173	11,382	58,555
สมุทรสาคร	6,994	2,415	9,409
นครปฐม	9,513	1,883	11,396
รวม	603,560	93,755	697,315

รวม
697,315
คน

ที่มา: กรุงเทพธุรกิจ



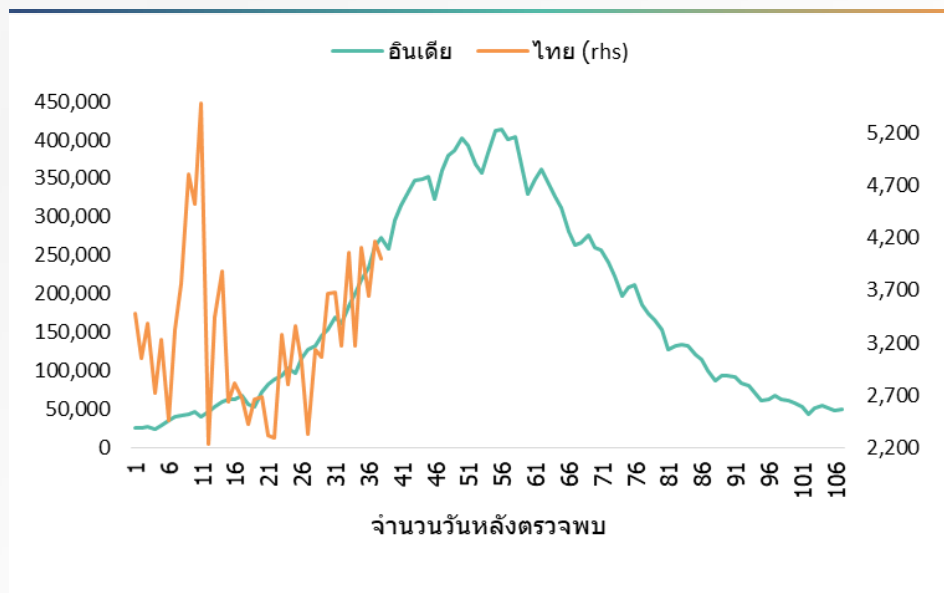
Covid-19 สายพันธุ์ Delta อาจเปิด Downside ใหม่ของ GDP ไทย

ความกังวลจากการระบาด COVID-19 ใหม่ ๆ คือ สายพันธุ์ Delta (พบครั้งแรกที่อินเดีย) เป็นประเด็นที่ตลาดกังวล

โดยฝ่ายวิจัย ASPS ได้ย้อนกลับไปศึกษารูปแบบ (Pattern) การระบาดของอินเดีย ซึ่งเผชิญ COVID-19 สายพันธุ์ Delta ที่ ช่วง ไตรมาส 1O64 คือ เริ่มราววันที่ 13 มี.ค. 2564 จำนวนผู้ติดเชื้ออินเดียเร่งตัวจาก 24,882 รายมาแตะจุดสูงสุดที่ 414,188 ราย (เพิ่มขึ้น 15.65 เท่า) ภายในเวลา 55 วัน คือ Peak ในช่วง กลางเดือน พ.ค. หลังจากนั้นจะใช้เวลาอีก 51 วัน ก่อนที่จำนวนผู้ติดเชื้อจะลดลง (ดังรูป)

ส่วนไทย หากจำลองว่าการแพร่ระบาดคล้ายอินเดียดังกล่าว โดยในไทย พบสายพันธุ์ Delta ในวันที่ 21 พ.ค. 2564 (เวลานั้นไทยพบผู้ติดเชื้อ 3,481 ราย) หากประเมินว่าจะระบาดคล้ายอินเดีย ASPS คาดจำนวนผู้ติดเชื้อของไทยจะ Peak ทำจุดสูงสุดที่ 57,945 ราย (เพิ่มขึ้น 15.65 เท่า) ในช่วงประมาณวันที่ 15 ก.ค. 2564 (55 วัน) ก่อนที่จะค่อยๆ ลดลงจนใกล้เคียงระดับเดิมในวันที่ 4 ก.ย. 2564 (อีก 51 วัน)

จำนวนผู้ติดเชื้อของอินเดียและไทย ช่วงพบสายพันธุ์ Delta



ที่มา: Bloomberg, ASPS, หมายถึง: วันที่ 1 ของอินเดียคือวันที่ 13 มี.ค. 2564 ส่วนของไทยคือวันที่ 21 พ.ค. 2564, จำนวนผู้ติดเชื้อของไทยที่สูงในช่วงแรกของกราฟ มาจากการรวมผู้ติดเชื้อจากเรือนจำเข้าไปเพิ่ม

โดยรวมหากสถานการณ์ดังกล่าว เชื่อว่า ASPS ประเมินมีโอกาสเปิด Downside ใหม่ของ GDP ไทย และจะ ผลกระทบต่อภาพรวมการลงทุนในตลาดหุ้นไทยยังมีความเสี่ยงๆเพิ่มขึ้น หลักๆมาจาก



1. การขยายการจำกัดกิจกรรมเศรษฐกิจทั่วประเทศไทย ยังต้องติดตามว่าจะมีการขยายต่อมากน้อยเพียงใด
2. การกระจายวัคซีน และการนำเข้าวัคซีนหากล้าช้า หรือนำเข้าได้ไม่เป็นไปตามแผน จะมีผลต่อการเปิดประเทศตามแผนที่รัฐบาลกำหนดไว้

กำไรตลาดฯ น่าจะผ่านจุด Peak ในงวด 1Q64 และช่วงที่เหลือนี้อุปสรรคขวางไม่ให้ฟื้นเร็ว ยังชอบ NER, BDMS, AS

ภาพการคาดหวังการฟื้นตัวของกำไรบริษัทจดทะเบียนจากการทยอยเปิดเมือง ต่อเนื่องจากกำไรงวด 1Q64 ออกมา 2.60 แสนล้านบาท เติบโตแรง 135%yoy อาจถูกจำกัด และชะลอลงด้วยหลายปัจจัย

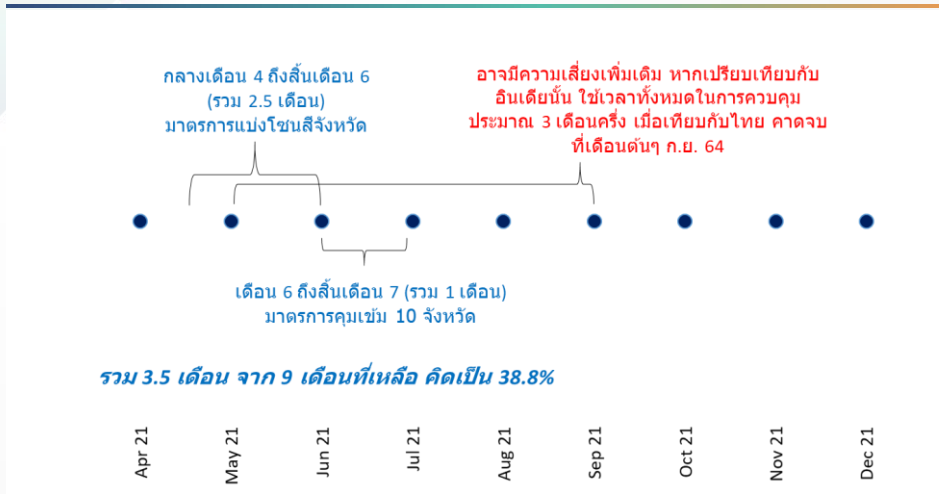
หนึ่งในปัจจัยที่สำคัญ คือ การรับมือกับ COVID-19 ระลอกที่ 3 ทำให้ภาครัฐมีมาตรการต่างๆ ออกมายับยั้งการแพร่ระบาด แต่ในอีกมุมหนึ่งก็ส่งผลให้การเติบโตของเศรษฐกิจและกำไรบริษัทจดทะเบียนอาจชะลอลง **เบื้องต้นหากวิเคราะห์ระยะเวลาที่ใช้รับมือ COVID-19 ระลอกใหม่นี้จะเห็นผลกระทบต่อการเติบโตของกำไรบริษัทจดทะเบียนที่ชัดเจน**

เริ่มจากการควบคุมแบ่งโซนสีในแต่ละจังหวัดกินระยะเวลาไปนานกว่า 2.5 เดือน (ช่วงกลางเดือน เม.ย. - มิ.ย. 64) ต่อเนื่องด้วยมาตรการคุมเข้ม 10 จังหวัด (ช่วงเดือน ก.ค. 64) **รวมกันกินระยะเวลาไปแล้วกว่า 3 เดือนครึ่ง จาก 9 เดือนที่เหลือของปี หรือคิดเป็นสัดส่วนเกือบ 38.8% ของช่วงเวลาทั้งหมดที่ส่งผลกระทบต่อการฟื้นตัวของเศรษฐกิจและกำไรบริษัทจดทะเบียน (ไตรมาส 2, 3, 4) ให้ฟื้นตัวได้ช้ากว่าที่ตลาดคาด**

นอกจากนี้ยังมีความเสี่ยงจากมาตรการควบคุมต่างๆ มีโอกาสกินระยะเวลานานขึ้น เนื่องจากประเทศไทยเริ่มพบการติดเชื้อสายพันธุ์ใหม่มากขึ้น อาทิ สายพันธุ์อินเดีย (อัตราการแพร่ระบาดเร็วกว่าปกติ) ซึ่งในอินเดียใช้ระยะเวลาควบคุมราว 3 เดือนครึ่งในการแพร่ระบาดรอบล่าสุด ซึ่งไทยเราเริ่มพบผู้ติดเชื้อคนแรกตั้งแต่วันที่ 21 พ.ค. 64 หากควบคุมได้เหมือนอินเดียอาจกินระยะเวลาไปจนถึงต้นๆ เดือน ก.ย. 64



Timeline การ Lockdown ในประเทศ



ที่มา: ASPS

ปัจจัยที่กล่าวมาถือเป็นอุปสรรคสำคัญต่อการเติบโตของกำไรบริษัทจดทะเบียนในช่วงที่เหลือของปี และยังมีอีกหลายประเด็นที่กีดกัน ซึ่งนักลงทุนสามารถรอติดตามอ่านได้ในบทวิเคราะห์ Invest+ ประจำเดือน ก.ค. ในเช้าวันแรกของเดือน

กลยุทธ์การลงทุนในวันนี้ยังคงเน้น *Selective Buy* โดยเลือกหุ้นที่เสริมอาวุธป้องกัน COVID-19 อย่าง *NER* (ได้ Sentiment บวกจากบาทอ่อนค่า), *BDMS* (กระแสการตรวจ COVID-19) และ *AS* (กระแส Play at Home) เป็น Toppicks ในวันนี้

Valuation หุ้น Toppicks

Company	Recommendation	Last Price (28/06/2021)	FairValue	Upside	PER 21F	Div Yield 21F (%)
NER	BUY	6.70	9.50	41.8%	7.1	5.7
AS	BUY	12.30	15.00	22.0%	13.7	3.0
BDMS	BUY	23.10	24.00	3.9%	42.4	1.2

ที่มา: ASPS

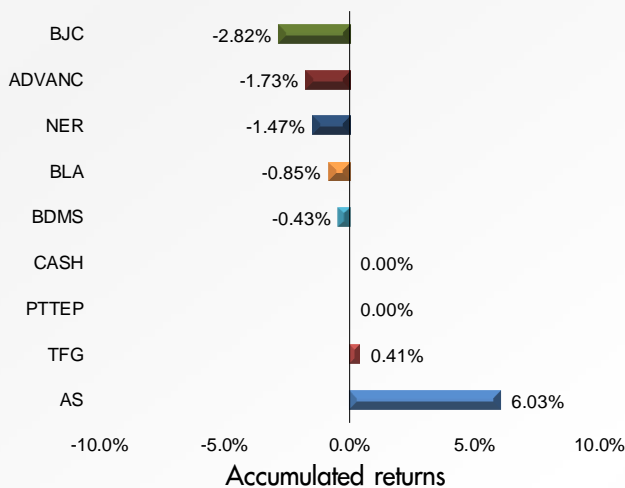


หุ้นที่แนะนำใน Market Talk

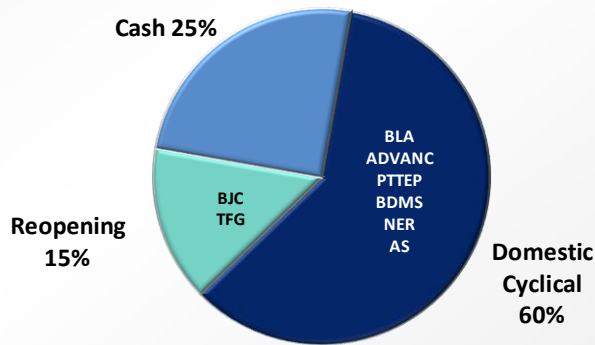
Stocks	Start Date	Weight	Accumulated Return	Avg. Cost	Price Last	Fair Value	PER 2021F	Dividend Yield	Cut Loss/ Stop Profit	Strategist Comment
NER	25-ธ.ค.-21	10%	-1.47%	6.80	6.70	9.50	7.05	5.67	6.40	เศรษฐกิจโลกฟื้นตัว หนุนคำสั่งซื้อจากลูกค้าใหม่และเก่าเพิ่มขึ้นต่อเนื่อง หนุนแนวโน้มธุรกิจยางพาราของ NER จะเติบโตชัดเจนต่อจากนี้
PTTEP	22-ธ.ค.-21	15%	0.00%	119.00	119.00	128.00	16.73	3.78	113.00	ภาพทิศทางการกำไรในช่วง 2-3 ปีข้างหน้ายังสดใส ชันเคลื่อนจากปริมาณขายที่เพิ่มขึ้นจากการรับรู้โครงการลงทุนใหม่ๆ รวมถึงความต้องการใช้ที่ทยอยเพิ่มขึ้นตามเศรษฐกิจที่ค่อยๆฟื้นตัว
AS	28-ธ.ค.-21	5%	6.00%	11.60	12.30	15.00	13.73	3.01	11.00	แนวโน้มกำไร 2Q64 ดีต่อเนื่องจากการอัปเดต Patch ในเกมของเกม Maple Story, TS Online และเปิดตัวเกมใหม่เกม Mohun
BLA	25-ธ.ค.-21	10%	-0.85%	29.50	29.25	35.00	14.81	1.69	28.00	คาดการณ์กำไรสุทธิปี 2564 จะเพิ่มขึ้นถึง 109.6% yoy จากฐานกำไรที่ต่ำในปี 2563 และธุรกิจประกันชีวิตฟื้นตัว ตามการฟื้นตัวของเศรษฐกิจ
BDMS	25-ธ.ค.-21	10%	-0.43%	23.20	23.10	24.00	42.38	1.18	22.00	ผลประกอบการนับจาก 2Q64 ต่อเนื่องปี 2565 จะฟื้นตัวต่อเนื่อง เนื่องจากผู้ป่วยส่วนใหญ่อยู่ในเกณฑ์ 2H64 จากความคืบหน้าวัคซีน อาจหนุนผู้ป่วยไทยฟื้นตัวดีกว่าคาด
BJC	10-ธ.ค.-21	10%	-2.82%	35.50	34.50	39.50	23.66	2.11	33.50	งวด 2H64 เชื่อว่ายังคงหวังฟื้นตัวได้จากทั้งการท่องเที่ยวในประเทศ + กิจกรรมเศรษฐกิจที่น่าจะทยอยดีขึ้นจากแผนเร่งกระจายวัคซีนของไทยทั่วถึง
ADVANC	9-ธ.ค.-21	10%	-1.73%	173.00	170.00	220.00	18.69	4.01	164.00	บริษัทได้เป็น Exclusive Partner กับ Disney+ ในบริการ Disney+ Hotstar ในไทย คาดสร้าง Sentiment เชิงบวกต่อราคาหุ้นและพื้นฐานในระยะกลาง-ยาว
TFG	15-ธ.ค.-21	5%	0.41%	4.86	4.88	6.20	12.47	3.77	4.60	ฝ่ายวิจัยยังประเมินธุรกิจสุกรในไทยและเวียดนามยังดีต่อเนื่อง จากปัญหาสุกรขาดแคลนในเอเชีย คาดกำไรปกติงวด 2Q64 จะเติบโตทั้ง QoQ และ YoY จากราคาสุกรในไทยและเวียดนามสูงขึ้น
CASH	24-ธ.ค.-21	25%	0.00%	N.A.	N.A.	N.A.	N.A.	N.A.	N.A.	เงินสด 25%

วานนี้ปรับ BEM ออกจากพอร์ต แล้วลงทุนใน AS 5% และเพิ่มเงินสดอีก 5%

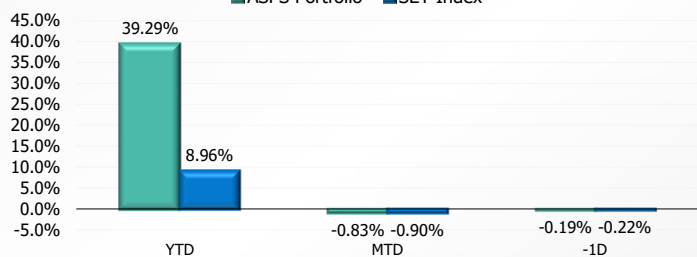
Accumulated returns since our recommendation



Stock Classification



Beta Portfolio



ที่มา: สายงานวิจัย บล. เอเชีย พลัส