

# MARKET TALK

## กลยุทธ์การลงทุน

BY RESEARCH DIVISION

20 ตุลาคม 2564



### SET Index อยู่ในกรอบ 1620-1640

### Top Pick เลือก CPALL, HMPRO และ SCGP

กรม. อนุมัติมาตรการกระตุ้นเศรษฐกิจวงเงิน 5.45 หมื่นล้านบาท โดยองค์ประกอบหลักเป็นการอัดฉีดเม็ดเงินสู่กลุ่มคนต่างๆ เพื่อสร้างกำลังซื้อ อย่างไรก็ตามยังไม่เห็นการพิจารณามาตรการ ข้อปดิมิติน ซึ่งเป็นข้อเรียกร้องของผู้ประกอบการค้าปลีก กรณีดังกล่าวมีน้ำหนักต่อภาพรวมตลาดไม่มาก ในอีกมุมหนึ่งฝ่ายวิจัยได้ศึกษาพฤติกรรมการซื้อขายของนักลงทุนกลุ่มต่างพบว่าตั้งแต่ในช่วงครึ่งหลังของเดือน ส.ค.64 มีแรงขายทำกำไรออกมาจากนักลงทุนสถาบันในประเทศต่อเนื่อง ทำให้ SET Index ปรับขึ้นได้จำกัด แม้จะมีแรงซื้อหนุนเข้ามาจากนักลงทุนต่างชาติ เชื่อว่าแรงขายดังกล่าวน่าจะค่อยๆ เบาลง แต่ต้องจับตาสถานะของการทำ Block Trade ใกล้ชิดขึ้น

คาด SET Index อยู่ในกรอบ 1620-1640 จุด พอร์ตจำลองได้มีการ Stop profit หุ้น AOT และ MAJOR ออกไป ให้จัดสรรเงินเข้า HMPRO และ SCGP อย่างละ 10% ของพอร์ต Top Pick เลือก CPALL, HMPRO และ SCGP

SET INDEX (จุด) **1,630.39**

เปลี่ยนแปลง (จุด) **-13.53**

มูลค่าการซื้อขาย (ล้านบาท) **96,547.31**

การซื้อขายแยกตามกลุ่มผู้ลงทุน (ลบ.)

นักลงทุนสถาบัน **-3,125.32**

บัญชีบริษัทหลักทรัพย์ **647.06**

นักลงทุนต่างประเทศ **-1,591.57**

นักลงทุนในประเทศ **4,069.83**

แรงซื้อสุทธิสะสมของนักลงทุนสถาบันตั้งแต่ 22/07/2021 - ปัจจุบัน



ที่มา: ฝ่ายวิจัยฯ ASPS รวบรวม

RESEARCH DIVISION

บริษัทหลักทรัพย์ เอเชีย พลัส

เกศศักดิ์ ทวีธีระธรรม

นักวิเคราะห์ปัจจัยพื้นฐานด้านตลาดทุน และทางเทคนิค

เลขทะเบียนนักวิเคราะห์: 004132

ภราดร เตียรณปราโมทย์

นักวิเคราะห์ปัจจัยพื้นฐานด้านหลักทรัพย์

เลขทะเบียนนักวิเคราะห์: 075365

ศุภฤตชาติเชิดศักดิ์

นักวิเคราะห์ปัจจัยพื้นฐานด้านตลาดทุน และทางเทคนิค

เลขทะเบียนนักวิเคราะห์: 087636

วรรณพุกษ์ โทมสวีกยรร

นักวิเคราะห์ปัจจัยพื้นฐานด้านหลักทรัพย์

เลขทะเบียนนักวิเคราะห์: 110506

ภวัต ภัทรภาพักษ์

นักวิเคราะห์ปัจจัยพื้นฐานด้านหลักทรัพย์

เลขทะเบียนนักวิเคราะห์: 117985



### ภาวะ Search for yield ในสินทรัพย์เสี่ยงยังดำเนินต่อไป

ฝ่ายวิจัยเชื่อว่าสัปดาห์นี้สินทรัพย์เสี่ยงยังมีแรงหนุน แม้ช่วงสั้นจะผันผวน เห็นได้จาก

1.) ราคาเงินดิจิทัล (Crypto Currency) นำโดย Bitcoin ล่าสุด เมื่อคืนกลับมาแตะจุดสูงสุด New high ของราคาเหรียญเมื่อวันที่ 14 เม.ย.64 อีกครั้ง อยู่ที่ 6.4 หมื่นเหรียญ และเมื่อวานปรับเพิ่ม 2.4% หากพิจารณานับตั้งแต่ต้นเดือน(mtd) ปรับเพิ่มขึ้น 47% ฝ่ายวิจัยประเมินเป็น Sentiment บวกต่อบริษัทจดทะเบียนไทยที่ทำธุรกิจเกี่ยวข้องกับ Crypto. อาทิ บริษัทที่เข้าไปลงทุนใน Crypto Currency โดยตรง เช่น BROOK บริษัทที่เข้าไปลงทุนขุด BITCOIN (BITCOIN Mining): เช่น JTS บริษัทที่รับ Crypto currency หรือ tokens เพื่อใช้ซื้อสินค้า หรือ อาทิ SIRI , ANAN SIRI ASW และบริษัทที่ทำ ICO portal อาทิ SCB , XPG, JTS คำแนะนำการลงทุนเนื่องจากฝ่ายวิจัยไม่ได้ทำการศึกษาบริษัทที่ที่ธุรกิจเกี่ยวข้องกับการเข้าไปลงทุนธุรกิจ Crypto อาทิ (JTS XPG BROOK) แนะนำเพียงเก็งกำไรตามกระแสราคา Bitcoin ที่ขึ้นมาแรงเพียงเท่านั้น เนื่องจาก JTS และ XPG และ BROOK ปัจจุบัน ซื้อขายที่ระดับ Trailing PE สูงมาก 507 และ 720 เท่า 328 เท่า ตามลำดับ

#### บริษัทจดทะเบียนไทยที่ประกาศดำเนินธุรกิจเกี่ยวกับ Crypto Currency

เข้าไปลงทุน Crypto Currency โดยตรง	ขุดบิตคอยน์ (Bitcoin Mining)	รับ Cryptocurrency หรือ Tokens เพื่อใช้ในการซื้อสินค้าและบริการ	ICO Portal
BROOK	JTS	ANAN	KBANK
		SIRI	SCB
		ORI	XPG
		ASW	JTS
		MAJOR	

ที่มา: ฝ่ายวิจัย ASPS รวบรวม

2. ราคาสินค้าโภคภัณฑ์ อาทิ ราคาน้ำมันดิบ อิง Brent ล่าสุด ยังยืนเหนือ 85 เหรียญ บวกต่อหุ้นน้ำมัน อาทิ PTT PTTEP และราคายางแท่ง ยางแผ่น เมื่อวานปรับขึ้นแรงราว 3% คาดเป็นบวกต่อหุ้นยาง อาทิ STA NER ยกเว้นราคาถ่านหิน และค่าระวางเรือที่แนวโน้มราคาปรับลดติดต่อกันสวนทางสินค้าประเภทอื่นๆ ยังเป็น Sentimet ลบต่อ BANPU LANNA และหุ้นเดินเรือ TTA PSL

3. ค่าเงิน Dollar อ่อนค่า ช่วงสั้นอ่อนค่า เมื่อคืนปรับลดลงทำจุดต่ำสุดที่ 93.4 จุด หรืออ่อนค่าราว 0.4% นับตั้งแต่ต้นสัปดาห์ ผลจากเงินปอนด์ที่แข็งค่า ตามความคาดหวังธนาคารกลางอังกฤษจะปรับขึ้นอัตราดอกเบี้ยนโยบายราว 0.25% ในช่วงที่เหลือของปี นี้ ฝ่ายวิจัยประเมินเป็นบวกต่อสินทรัพย์เสี่ยง

# MARKET TALK

## กลยุทธ์การลงทุน

BY RESEARCH DIVISION



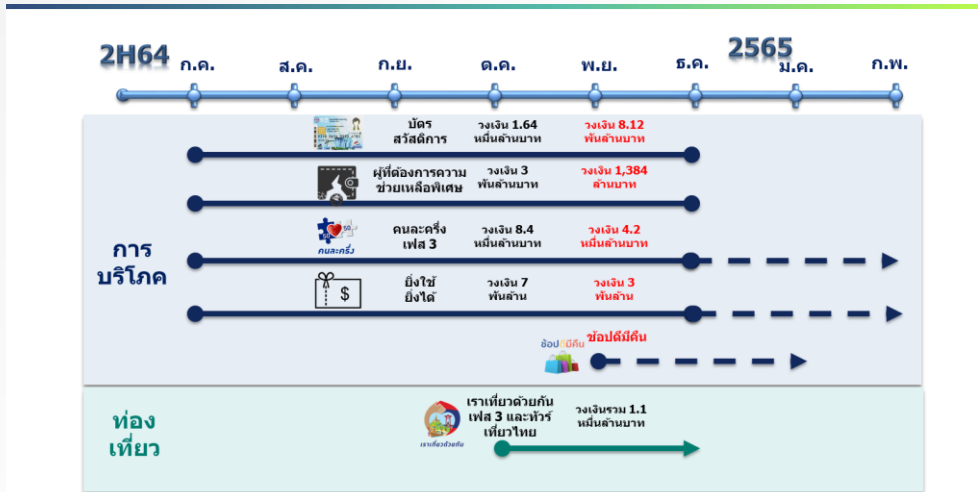
4. ตลาดหุ้นต่างประเทศ โดยเฉพาะฝั่งสหรัฐและยุโรป ยังปรับเพิ่มขึ้นติดต่อกันในสัปดาห์นี้ เมื่อคืนดัชนีหุ้นสหรัฐเพิ่มขึ้นเฉลี่ย 1% โดยตลาดให้น้ำหนักผลประกอบการงวด 3Q64

โดยรวมทั้ง 4 ปัจจัยต่างประเทศดังกล่าว โดยเฉพาะราคา Crypto Currency ที่ปรับขึ้นต่อเนื่องและร้อนแรงดังกล่าว ซึ่ง Crypto Currency ความผันผวนสูงมากกว่าสินทรัพย์ประเภทอื่นๆ อาทิ ตลาดหุ้น บ่งชี้ได้ว่า นักลงทุนยังอยู่ในภาวะมีความเชื่อมั่นหรือ Take risk คาดตลาดหุ้นโลกและหุ้นไทยนักลงทุนยังมีมุมมองเชิงบวกเช่นเดียวกัน

กรม. เพิ่มวงเงินกระตุ้นการบริโภค 5.45 หมื่นล้านบาท เน้นหุ้นค้าปลีกฟื้นเร็วแต่ Laggard ได้แก่ HMPRO, SPVI, DOHOME

ที่ประชุม กรม. วานนี้ อนุมัติเพิ่มวงเงินโครงการกระตุ้นการบริโภคหลายโครงการรวมกว่า 5.45 หมื่นล้านบาท ได้แก่ โครงการเพิ่มกำลังซื้อให้ผู้มีบัตรสวัสดิการรัฐ, โครงการเพิ่มกำลังซื้อให้แก่ผู้ต้องการความช่วยเหลือพิเศษ, โครงการคนละครึ่งระยะที่ 3 และโครงการยิ่งใช้ยิ่งได้ (ดังรูป)

### มาตรการกระตุ้นเศรษฐกิจของรัฐ



ที่มา: ASPS รวบรวม, หมายถึง: วงเงินที่อนุมัติเพิ่มเติม

ขณะที่โครงการคนละครึ่งเฟส 4 กรม. เห็นชอบในหลักการ และมอบหมายให้กระทรวงการคลังพิจารณารายละเอียดอีกครั้ง และคาดว่าจะเริ่มต้นภายในเดือน พ.ย. 2564 โดยระยะสั้น ASPS มองการปรับเพิ่มวงเงินคนละครึ่งเฟส 3 ของ กรม. ที่แตกต่างไปจากที่ตลาดคาดว่าจะมีการอนุมัติโครงการคนละครึ่งเฟส 4 สร้างความผัน



ผวนต่อตลาดหุ้นในระยะสั้นได้ โดยเฉพาะหุ้นกลุ่มค้าปลีก-ห้างสรรพสินค้า ส่วนในระยะข้างหน้าเชื่อมั่นว่าโครงการคนละครึ่งเฟส 4 จะเดินหน้าต่อ รวมถึงคาดโครงการอื่นๆ เช่น ซ้อปดีมีคืน จะมีโอกาสกลับมาพิจารณาอีกครั้งเช่นกัน

มาตรการต่างๆข้างต้นคาดว่าจะช่วยเสริมภาพการฟื้นตัวหุ้นกลุ่มค้าปลีกที่ล้าหลังฟื้นตัวจากจุดต่ำสุดใน 3Q64 และดีขึ้นใน 4Q64-2565 ซึ่งในบางหุ้นได้ปรับตัวขึ้นสะท้อนความคาดหวังเชิงบวกไปบ้างแล้ว สะท้อนจากผลตอบแทนปัจจุบันเทียบช่วงวันที่เริ่ม Lockdown 12 ก.ค. 2564 พบว่าหุ้นที่ให้ผลตอบแทนเป็นบวกประกอบด้วย MAKRO (+32.8%), COM7 (+9.4%), CPALL (+7.9%), CRC (+5.23%) โดยในกลุ่มดังกล่าวฝ่ายวิจัยยังขึ้นชอบ CPALL(FV'65@B70.50) จากแนวโน้มกำไรปี 2565 ฟื้นตัว 65% สูงเป็นลำดับต้นของกลุ่ม และเพิ่มขึ้นอีก 18% ในปี 2566 อย่างไรก็ตาม ยังมีหุ้นค้าปลีกบางส่วนที่ราคายัง Laggard เช่น HMPRO (+2.2%), BJC (-1.5%), SPVI (-4.8%), DOHOME (-8.8%) แต่มีความน่าสนใจในเรื่องการฟื้นตัวเช่นกัน โดยปัจจัยขับเคลื่อนที่ฝ่ายวิจัยเห็นแต่ละบริษัท มีดังนี้

HMPRO (FV'65@B16) แนวโน้มการฟื้นตัวค่อนข้างเร็ว ยอดขายสาขาเดิม MTD ต.ค. 2564 กลับมาเติบโตได้ในระดับ 10%yoy ขณะที่การฟื้นตัวต่อเนื่อง 16.4% และ 14.1% ปี 2565-66 มาจากทุกแรงหนุนทั้งยอดขาย, ธุรกิจพื้นที่เช่าและมาร์จิ้น รวมถึงระยะถัดไปจะได้ผลบวก หากรัฐพิจารณาขยายซ้อปดีมีคืนอีกครั้งในกลุ่มสินค้าที่มีมูลค่า

SPVI (FV'64@B8.08, FV'65@8.8) ยอดขายหลังจาก iPhone 13 เปิดตัวเติบโตชัดเจน ขณะที่การขายสินค้า iPad ในสาขา U Store ยังเติบโตต่อเนื่อง สะท้อนยอดขาย MTD ต.ค. 2564 ที่สูงกว่าช่วง ต.ค. 2563 ทั้งเดือน และหากระยะถัดไป จะได้ผลบวกชัดเจน หากรัฐพิจารณาขยายซ้อปดีมีคืนอีกครั้ง ด้วยเช่นกัน

DOHOME (FV'65@B30.7) ฟื้นสะท้อนแนวโน้มกำไร 3Q64 ที่อาจต่ำกว่าที่ตลาดประเมินแล้ว ขณะที่การฟื้นตัวใน 4Q64 กลับมาคาดหวังจากยอดขายสาขาเดิม (SSSG) กลับมาฟื้นตัวเร็วระดับเกิน 30% ในช่วง MTD ต.ค. 64 และน่าจะได้อานิสงส์เช่นเดียวกับ HMPRO หากรัฐออกมาตรการซ้อปดีมีคืน

ส่วน BJC(FV'64@B38.7, FV'65@B40.5) ระยะสั้นอาจจะเน้นที่เก็งกำไร แม้ยอดขายสาขาเดิม (SSSG) 3Q64 มีแนวโน้มทำได้ดี ประเมินลดลงราว 5%-10%yoy เทียบกับ 1H64 ลดลงราว 18%yoy แต่มีความเสี่ยงหักล้างจากรัฐกิจบรรจุกัณฑ์ที่อาจจะมีต้นทุน

# MARKET TALK

## กลยุทธ์การลงทุน

BY RESEARCH DIVISION



เพิ่มขึ้น เช่น ก๊าซธรรมชาติในบรรจุภัณฑ์แก้ว และอลูมิเนียมในบรรจุภัณฑ์กระป๋อง โดยฝ่ายวิจัยอยู่ระหว่างติดตามความชัดเจนแนวทางการบริหารต้นทุนของ BJC เพื่อประเมิน Downside ทั้งนี้ ถ้าผลกระทบต้นทุนจำกัด แนวโน้มการฟื้นตัวกำไรปี 2565 ของ BJC จะหนึ่งในห้าที่ค่อนข้างเด่นลำดับต้นของกลุ่มที่ 44%

ในภาพรวม แนวโน้มการฟื้นตัวของเศรษฐกิจไทย และการเพิ่มวงเงินกระตุ้นเศรษฐกิจของรัฐ รวมถึงความคาดหวังโครงการใหม่ๆที่ยังมีอยู่สูง จะช่วยหนุนให้หุ้นค่าปลิกฟื้นตัวได้ต่อ โดยในวันนี้ ASPS เล็ก CPALL และ HMPRO เป็นส่วนหนึ่งของหุ้น Toppick ในพอร์ตจำลองของ ASPS

### ไทยพร้อมเปิดประเทศ 1 พ.ย. 2564 แต่ความเสี่ยงยังมี แนะนำทยอยสะสมหุ้นท่องเที่ยว

กระแสความคืบหน้าการเปิดประเทศรับนักท่องเที่ยวโดยไม่กักตัวมีความคืบหน้าอย่างต่อเนื่อง ภายหลังจากช่วงปลายสัปดาห์ก่อน ศบค. เห็นชอบหลักการขยายพื้นที่รับนักท่องเที่ยวโดยไม่กักตัว (พื้นที่สีฟ้า) จาก 4 จังหวัดภาคใต้ เป็น 15 จังหวัด ในวันที่ 1 พ.ย. 2564 เป็นต้นไป ส่วนรายชื่อประเทศที่จะอนุญาตให้เดินทางเข้าไทยได้ยังอยู่ระหว่างพิจารณา (แต่เบื้องต้นคาดจะเป็นประเทศ อังกฤษ, สิงคโปร์, เยอรมนี, จีน และสหรัฐ)

#### แผนการเปิดประเทศรับนักท่องเที่ยว

จังหวัดที่กำหนดเป็นพื้นที่นำร่องการท่องเที่ยว ในแต่ละระยะ (พื้นที่สีฟ้า)

ระชนำร่อง 1-31 ต.ค. 64	ระยะที่ 1 (1 - 30 พ.ย. 64)	ระยะที่ 2 (1 - 31 ธ.ค. 64)	ระยะที่ 3 (ตั้งแต่ 1 ม.ค. 65 )
เกณฑ์กำหนดพื้นที่นำร่อง ด้านเศรษฐกิจ เป็นเมืองหลักหรือจังหวัดที่มีสัดส่วนรายได้จากนักท่องเที่ยวต่างชาติ ไม่น้อยกว่าร้อยละ 80 ของรายได้จากการท่องเที่ยวทั้งหมด	เกณฑ์กำหนดพื้นที่นำร่อง ด้านเศรษฐกิจ เป็นเมืองหลักหรือจังหวัดที่มีสัดส่วนรายได้จากนักท่องเที่ยวต่างชาติ ไม่น้อยกว่าร้อยละ 15 ของรายได้จากการท่องเที่ยวทั้งหมด	เกณฑ์กำหนดพื้นที่นำร่อง ด้านเศรษฐกิจ 1) เป็นเมืองหลักหรือจังหวัดที่มีสัดส่วนรายได้จากนักท่องเที่ยวต่างชาติ ไม่น้อยกว่าร้อยละ 15 ของรายได้จากการท่องเที่ยวทั้งหมด 2) มีสินค้าการท่องเที่ยวที่สืบสานวัฒนธรรม 3) เป็นจังหวัดที่มีพรมแดนติดต่อกับประเทศเพื่อนบ้าน	เกณฑ์กำหนดพื้นที่นำร่อง ด้านเศรษฐกิจ จังหวัดที่มีพรมแดนติดต่อกับประเทศเพื่อนบ้าน
4 จังหวัด ดำเนินการในพื้นที่นำร่องเดิมที่ดำเนินการตั้งแต่ ก.ค.ศ. 64	15 จังหวัด (รวม 17 จ.)	16 จังหวัด (รวม 33 จ.)	12 จังหวัด (รวม 45 จ.)
<ul style="list-style-type: none"> <li>ภูเก็ต</li> <li>สุราษฎร์ธานี (เกาะสมุย เกาะพะงัน เกาะเต่า)</li> <li>พังงา (เขาหลัก เกาะยาว)</li> <li>กระบี่ (เกาะพีพี เกาะไขวกู้เลี้ยง)</li> </ul>	<ul style="list-style-type: none"> <li>กรุงเทพมหานคร</li> <li>สมุทรปราการ (สนามบินสุวรรณภูมิ)</li> <li>กระบี่ (ทั้งจังหวัด) - พังงา (ทั้งจังหวัด)</li> <li>ประจวบคีรีขันธ์ (ตำบลหัวหิน หอสมศก)</li> <li>เพชรบุรี (เทศบาลเมืองชะอำ)</li> <li>ชลบุรี (พัทยา อำเภอบางละมุง ตำบลนาจอมเทียน ตำบลนาเกลือ เกาะสีชัง อ.ศรีราชา)</li> <li>ระนอง (เกาะพยาม)</li> <li>เชียงใหม่ (อำเภอเมือง แม่ริม แม่แตง สดอยเต่า)</li> <li>เลย (เชียงคาน) - บุรีรัมย์ (เมือง)</li> <li>หนองคาย (เมือง ศรีเชียงใหม่ ท่าบ่อศรีสงคราม)</li> <li>อุดรธานี (เมือง บางสูง พนมพนาม)</li> <li>ประจักษ์ศิลปาคม (กุมภวาปี บ้านดุง)</li> <li>ระยอง (เกาะเสม็ด) - ตราด (เกาะช้าง)</li> </ul>	<ul style="list-style-type: none"> <li>เชียงใหม่ แม่ฮ่องสอน ลำพูน แพร่ สุโขทัย</li> <li>เพชรบูรณ์ ปทุมธานี อยุธยา ขอนแก่น</li> <li>นครราชสีมา นครศรีธรรมราช ตรัง พัทลุง สงขลา</li> <li>ยะลา นราธิวาส</li> </ul>	<ul style="list-style-type: none"> <li>สุรินทร์ สระแก้ว จันทบุรี ตาก</li> <li>นครพนม มุกดาหาร บึงกาฬ</li> <li>อุบลราชธานี น่าน กาญจนบุรี</li> <li>ราชบุรี สตูล</li> </ul>
<p>อาจมีการพิจารณาปรับพื้นที่ตามสถานการณ์ภายหลัง</p>			
<p>ประจวบฯ 14 กันยายน 2564</p>			

ที่มา: ศบค.

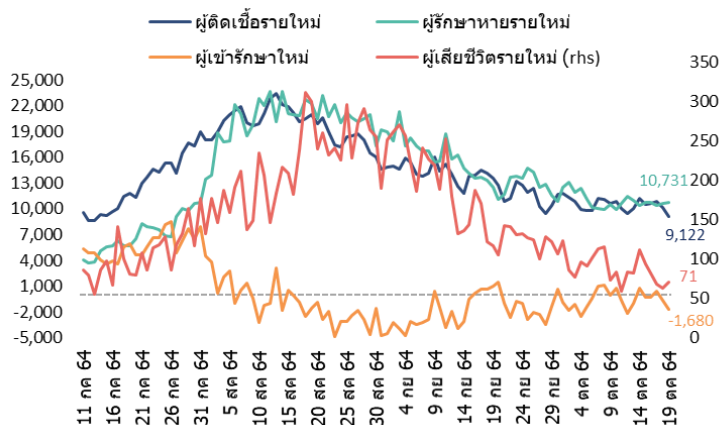
# MARKET TALK

## กลยุทธ์การลงทุน

BY RESEARCH DIVISION

ทางด้านสถานการณ์ COVID-19 ข้อมูลล่าสุดวันที่ 19 ต.ค. 2564 พบผู้ติดเชื้อรายใหม่ 9,122 ราย และระดับต่ำสุดในรอบ 96 วัน หรือประมาณ 3 เดือน และต่ำกว่าจำนวนผู้รักษาหายที่มีจำนวน 10,731 ราย

### แผนการเปิดประเทศรับนักท่องเที่ยว



ที่มา: ศบค.

ขณะที่การกระจายวัคซีน ข้อมูลวันที่ 19 ต.ค. 2564 ระบุว่าทั่วประเทศมีจำนวนผู้ฉีดวัคซีนเข็มแรกแล้ว 38.14 ล้านราย หรือประมาณ 53% ของประชากรทั้งประเทศ ส่วนผู้ฉีดเข็มสองมี 26.74 ล้านราย หรือประมาณ 37% ของประชากร และถ้าพิจารณาเฉพาะในพื้นที่ กทม. จะพบว่าปัจจุบัน มีประชากรที่อาศัยและผู้ที่ทำงานใน กทม. ฉีดวัคซีนแล้วกว่า 8.13 ล้านราย (กทม. มีประชากร 7.7 ล้านราย) และจำนวนผู้ฉีดเข็มสองมีจำนวน 5.44 ล้านราย หรือราว 70.6% ของประชากร กทม.

### การกระจายวัคซีนใน กทม.



ที่มา: ศบค., หมายเหตุ: ปัจจุบัน มีประชากรที่อาศัยและผู้ที่ทำงานใน กทม. ฉีดวัคซีนแล้วกว่า 8.13 ล้านราย

# MARKET TALK

## กลยุทธ์การลงทุน

BY RESEARCH DIVISION



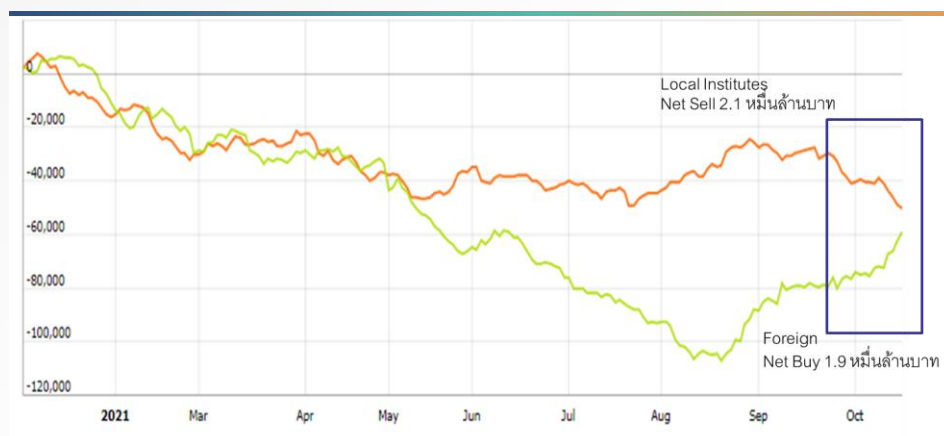
จากสถานการณ์ COVID-19 ที่มีแนวโน้มดีขึ้น และวัคซีนที่กระจายตัวอย่างต่อเนื่อง ช่วยเตรียมความพร้อมต่อการเปิดรับนักท่องเที่ยว ในวันที่ 1 พ.ย. 2564 ของไทยได้เป็นอย่างดี ซึ่งจะช่วยให้หุ้นในกลุ่มท่องเที่ยว-การบิน และอาจรวมถึงหุ้นเปิดเมืองกลุ่มอื่นๆ ได้อานิสงส์ในระยะข้างหน้าด้วย เช่น AOT, CENTEL, MINT, ERW, CPN, CPALL, CRC, MAJOR, BTS, BEM

แต่ทว่าความเสี่ยงยังคงมีอยู่ เนื่องจากการเปิดรับนักท่องเที่ยวก็เป็นการเปิดโอกาสให้ COVID-19 กลับมาระบาดซ้ำได้เช่นกัน โดยหากอ้างอิงจากกรณีของสิงคโปร์จะพบว่า จำนวนผู้ติดเชื้อของสิงคโปร์กลับมาเพิ่มขึ้น โดยจำนวนผู้ติดเชื้อเฉลี่ยรายวันเดือน ต.ค. 2564 มีราว 3,000 ราย สูงกว่าเดือน ส.ค. และ ก.ย. 2564 ที่ 83 และ 963 ราย ส่งผลให้บางประเทศ เช่น สหรัฐซึ่งเป็นประเทศที่สิงคโปร์อนุญาตให้เดินทางเข้าได้โดยไม่ต้องกักตัว ยกกระดับค่าเดือนของสิงคโปร์เพิ่มจากระดับ 3 เป็นระดับ 4 ที่เป็นระดับสูงสุด ส่งผลให้ความเสี่ยงการกลับมาระบาดของยังเป็นประเด็นที่ต้องติดตามสำหรับไทยต่อไป ดังนั้น การเข้าลงทุนหุ้นกลุ่มท่องเที่ยว-เปิดเมืองข้างต้น จึงเน้นไปที่การทยอยสะสม

### ค้นหาหุ้นเคลื่อนไหวทิศทางเดียวกับสถาบัน ชอบ HMPRO SCGP และ CPALL

Fund flow ต่างชาติไหลเข้าหุ้นไทย ตั้งแต่ 28 กย – ปัจจุบัน มูลค่ารวมกว่า 1.9 หมื่นล้านบาท อย่างไรก็ตามภาพรวม SET Index ปรับตัวขึ้นได้น้อยกว่าที่ควร เนื่องจากถูกกดดันจากสถาบันในประเทศที่ขายสุทธิกว่า 2.1 หมื่นล้านบาท ดังรูปด้านล่าง

Fund Flow ต่างชาติซื้อสุทธิ สวนทาง สถาบันขายฯ



ที่มา: ฝ่ายวิจัยฯ ASP

# MARKET TALK

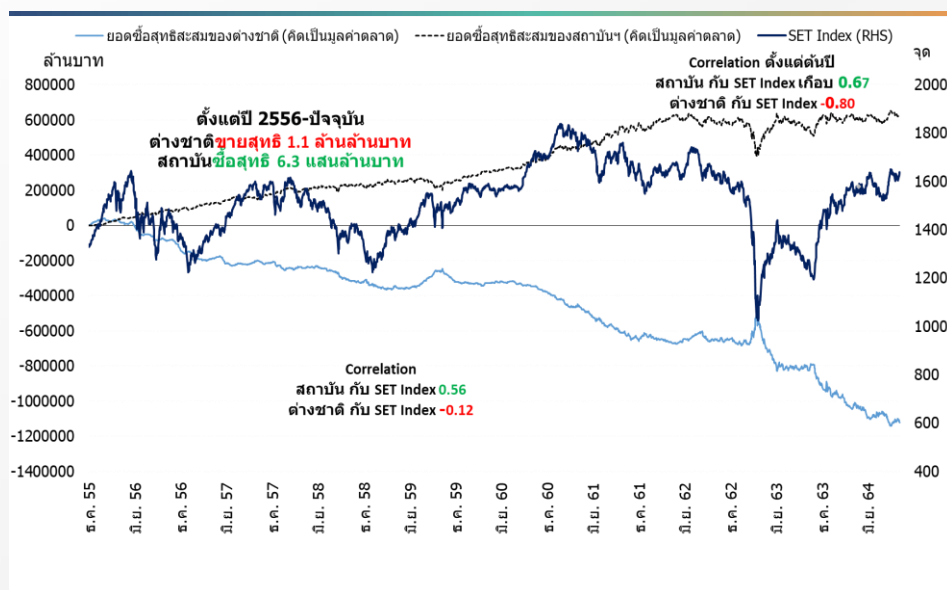
## กลยุทธ์การลงทุน

BY RESEARCH DIVISION



หากพิจารณาถึง Correlation ระหว่าง นักลงทุนสถาบัน ต่างชาติ และ SET Index พบว่าช่วงหลัง สถาบันกับ SET Index มีความเคลื่อนไหวคล้ายกันมาก โดยตั้งแต่ต้นปี 56-ปัจจุบันมีค่า Correlation ระหว่างกัน 0.56 ขณะที่ ต่างชาติมีค่า Correlation กับ SET Index -0.12 และตั้งแต่ต้นปียิ่งบ่งชี้ว่าสถาบันมีผลต่อ SET Index มากกว่า ต่างชาติ เพราะมีค่า Correlation ระหว่างกันสูงถึง 0.67 ส่วนทางต่างชาติที่มี Correlation -0.8

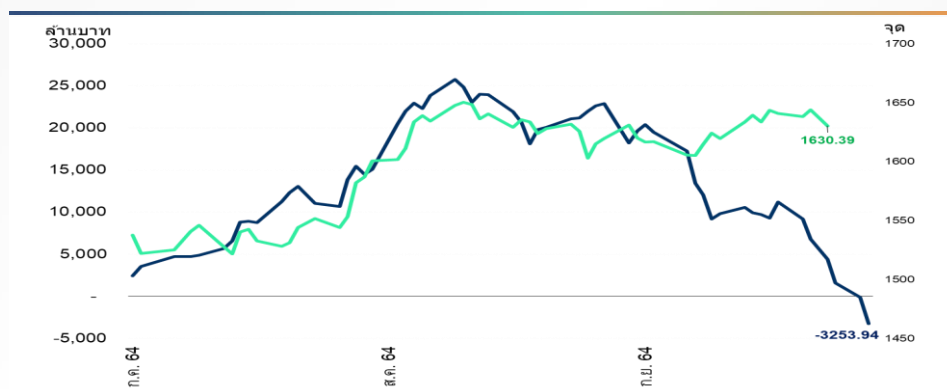
### Correlation นักลงทุนสถาบันมีสัดส่วนสูงในช่วงหลัง



ที่มา: ฝ่ายวิจัยฯ ASP

ซึ่งในปัจจุบันคาด Impact ของแรงขายของสถาบันต่อ SET Index น่าจะเบาบางลง เนื่องจาก แรงขายสุทธิสะสมตั้งแต่ 22 กค 64-ปัจจุบันอยู่ที่ -3.2 พันล้านบาท

### แรงซื้อสุทธิสะสมของนักลงทุนสถาบันตั้งแต่ 22/07/2021 - ปัจจุบัน



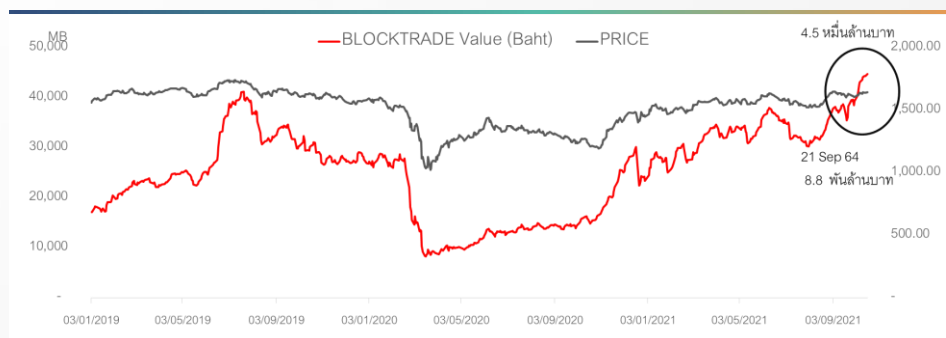
ที่มา: ฝ่ายวิจัยฯ ASP





อย่างไรก็ตามหากภาพตลาดยังปรับตัวลงต่อ ต้องระวังแรงปิดสถานะจากการลงทุน Blocktrade ให้ดี เนื่องจาก วงเงินคงค้างใน Block Trade เร่งสูงขึ้นในช่วง 1 เดือนที่ผ่านมาจาก 8.8 พันล้านบาท กลายเป็น 4.5 หมื่นล้านบาท ดังนั้นอาจเห็นภาพ SET Index ผันผวนเพิ่มได้ในอนาคต หากมีทิศทางที่ลงต่อเนื่อง

วงเงินคงค้างใน Block Trade



ที่มา: ฝ่ายวิจัยฯ ASP

ดังนั้นกลยุทธ์การลงทุนจึงเน้นหุ้นที่เคลื่อนไหวตามนักลงทุนสถาบันเป็นหลัก โดยเงื่อนไข ดังนี้

1. เป็นหุ้นใน SET100 (มีความแข็งแกร่งในระดับหนึ่ง)
2. Return ช่วง 21 ก.ค. - 30 ส.ค. 64 >0% (ช่วงที่สถาบันซื้อสุทธิ)
3. Return ช่วง 30 ส.ค. - ปัจจุบัน <0% (ช่วงที่สถาบันขายสุทธิ)
4. Gap < 5% (Return ข้อ 2 - Return ข้อ 2)

หุ้นที่เชื่อว่าแรงขายจากสถาบันน่าจะเบาลง และถูกซื้อใน NVDR

Name	Return (21/07-30/08)	Return (30/08-19/10)	Gap	NVDR Net Buy (28/09 - 19/10)
EGCO	6.18%	-1.39%	4.71%	187,042,715
HMPRO	3.62%	-0.70%	2.90%	2,786,548
BDMS	3.52%	-1.28%	2.20%	911,211,524
SUPER	6.52%	-4.08%	2.17%	-7,852,610
AEONTS	5.91%	-3.55%	2.15%	-66,359,574
BJC	8.21%	-7.59%	0.00%	-47,010,280
AP	2.47%	-2.41%	0.00%	-84,564,872
BGRIM	8.48%	-8.38%	-0.61%	161,924,763
BCPG	6.47%	-7.43%	-1.44%	43,120,215
CPF	1.90%	-3.74%	-1.90%	-287,781,736
TVO	0.76%	-3.79%	-3.05%	-3,008,802
SCGP	7.45%	-9.85%	-3.14%	-406,037,330
SCC	4.90%	-8.18%	-3.68%	-2,050,478,669
SPALI	0.48%	-4.29%	-3.83%	-100,549,093
GPSC	3.45%	-7.27%	-4.08%	-352,670,048
TQM	0.43%	-8.23%	-7.83%	-945,451
SAWAD	2.89%	-10.88%	-8.30%	-27,060,576

ที่มา: ฝ่ายวิจัยฯ ASP

โดยเลือก HMPRO SCGP จากตารางด้านบน และขึ้นชอบ CPALL ที่เป็นหุ้นได้ประโยชน์จากมาตรการภาครัฐฯ และการฟื้นตัวของเศรษฐกิจ เป็น Toppicks

# MARKET TALK

## กลยุทธ์การลงทุน

BY RESEARCH DIVISION

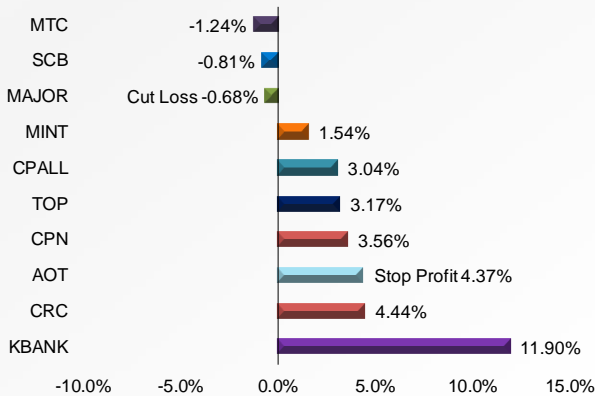


### หุ้นที่แนะนำใน Market Talk

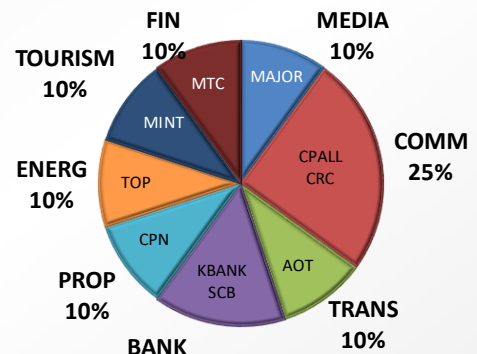
Stocks	Start Date	Weight	Accumulated Return	Price Avg. Cost	Price Last	Fair Value	PER 2021F	Dividend Yield	Cut Loss/ Stop Profit	Strategist Comment
MAJOR	29-ก.ย.-21	10%	-0.68%	22.15	22.00	25.00	9.88	4.59	22.00	ปัจจัยบวกภายในประเทศจากจำนวนผู้ติดเชื้อลดลงและการผ่อนคลายมาตรการ Lockdown ที่จะทยอยเกิดขึ้น คาดโรงเหล็กกลับมาเปิดได้ใน 4Q64
CRC	16-ก.ย.-21	10%	4.44%	33.75	35.25	35.20	NM	0.00	34.25	แนวโน้มราคาหุ้นระยะสั้นเชื่อว่าดี Sentiment เชิงบวกจากแผนการเปิดเมืองในเร็ววันตามแผนงานของภาครัฐ
AOT	30-ส.ค.-21	10%	4.37%	63.00	65.75	69.99	NM	0.00	65.75	ภายใต้จุดเด่นฐานะการเงิน+การเป็นผู้นำบริการสนามบินหลัก จึงเด่นในเรื่องความแน่นอนการฟื้นตัวค่าน้ำมันจากปีบัญชี 2566
KBANK	20-ก.ย.-21	10%	11.90%	126.00	141.00	154.00	10.96	1.84	137.00	จำนวนผู้ติดเชื้อรายใหม่ที่ลดลง ทำให้เกิดความคาดหวังเชิงบวกในเชิงเศรษฐกิจมากขึ้น ดังนั้นจึงเริ่มกลับมาสนใจกลุ่ม ธพ. ที่ราคาหุ้นส่วนใหญ่ Underperform กลุ่มอื่น
MINT	4-ต.ค.-21	10%	1.54%	32.50	33.00	36.00	NM	0.00	30.50	กลุ่มฯ มี Sentiment ทนเพิ่มเติมจากเมื่อวันศุกร์ที่ผ่านมา Merck และ Ridgeback Biotherapeutics อยู่ระหว่างขออนุมัติจากทางการสหรัฐฯ (FDA)
CPALL	9-ก.ย.-21	15%	3.04%	63.08	65.00	70.50	57.32	0.87	62.25	Sensitivity ของราคาเสนอขายหุ้น PO ต่อ Downside ประมาณการ CPALL พบว่า ทุกๆ 5 บาทที่สูงกว่า 43.5 บาท จะช่วยลด Downside ประมาณการ CPALL ลง 1.9%
CPN	14-ต.ค.-21	10%	3.56%	56.25	58.25	61.00	36.49	0.86	53.00	ถ้าไรคาดกลับมาได้ดีในช่วง 2H64 ภายใต้ความคาดหวังสถานการณ์โควิดคลี่คลาย และการจัดวัดชิ้นในไทยเป็นไปอย่างกว้างมากขึ้น
TOP	6-ต.ค.-21	10%	3.17%	55.25	57.00	63.00	19.14	1.75	52.25	ทิศทางผลการดำเนินงานปกติในช่วง 2H64 ความหวังอยู่ในงวด 4Q64 ที่คาดว่าจะกลับมาเติบโตโดดเด่น นอกเหนือจากธุรกิจโรงกลั่นที่คาดจะฟื้นตัว
SCB	4-ต.ค.-21	5%	-0.81%	123.50	122.50	136.00	12.48	2.32	119.50	SCB มีสัดส่วนการลงทุนในกลุ่มท่องเที่ยวราว 8 หมื่นล้านบาท ซึ่งคาดเป็น ธพ. ที่ได้ประโยชน์ลำดับต้นๆหากการท่องเที่ยวฟื้นตัว
MTC	18-ต.ค.-21	10%	-1.24%	60.50	59.75	72.00	23.15	0.65	57.00	แนวโน้มกำไรสุทธิงวด 3Q64 จะฟื้นตัวทั้ง QoQ และ YoY จากแนวโน้มสินค้าเติบโตต่อเนื่อง จากการขยายสาขาและการคลาย lock down ตั้งแต่เดือน.ย. 64

วันนี้แนะนำหุ้น AOT MAJOR ไปลงทุนใน HMPRO SCGP อย่างละ 10%

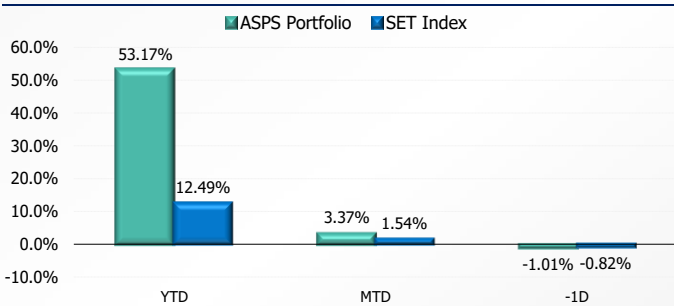
#### Accumulated returns since our recommendation



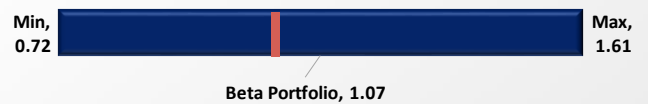
#### Stock Classification



#### Accumulated returns



#### Beta Portfolio



ที่มา: สายงานวิจัย บล. เอเชีย พลัส