

ผล Fed ... รอเลือกทาง

ผลการประชุม Fed ว่าด้วยการปรับขึ้นดอกเบี้ยนโยบาย จะรู้ผลในวันพรุ่งนี้ โดยข้อมูลจาก Fed Watch Tool คาดหมายว่าในรอบการประชุมนี้ น่าจะปรับขึ้น 0.75% แต่ที่น่าสนใจคือมุมมองเรื่องการปรับขึ้นดอกเบี้ยในการประชุมรอบถัดไปในเดือน พ.ย.65 พบว่า 63.5% เห็นว่า Fed อาจปรับขึ้นดอกเบี้ยในอัตรา 0.75% อีกรอบหนึ่ง ซึ่งถือเป็นการปรับที่มากกว่ามุมมองของฝ่ายวิจัยที่คาดว่าจะปรับขึ้น 0.5% หากเป็นไปในแนวทางดังกล่าวอาจเป็นปัจจัยที่สร้างแรงกดดันต่อ กนง. ในการพิจารณาเรื่องทิศทางดอกเบี้ยของบ้านเรา โดยสมมุติฐานที่ฝ่ายวิจัยทำไว้กำหนดให้ กนง. ปรับขึ้นดอกเบี้ยในการประชุม 2 รอบที่เหลือของปีที่ 0.25% ต่อรอบ ซึ่งสมมุติฐานดังกล่าวจะให้เป้าหมายดัชนีที่ 1730 จุดในปี 2565 แต่หากปรับขึ้นดอกเบี้ยมากกว่าที่คาดไว้ 0.25% ก็จะทำให้เป้าหมายลดลงมาที่ 1652 จุด

SET Index ผันวนรอผลการประชุม Fed คาดกรอบ 1630 - 1645 จุด พอร์ตจำลองวันนี้ไม่มีการปรับเปลี่ยน โดยคงระดับเงินสดสำรองไว้ 10% ของพอร์ต หุ้น Top Pick เลือก BBL, CK และ ERW

SUPPORT & RESISTANCE

แนวรับ 1,630 จุด
แนวต้าน 1,645 จุด

TOP PICKS

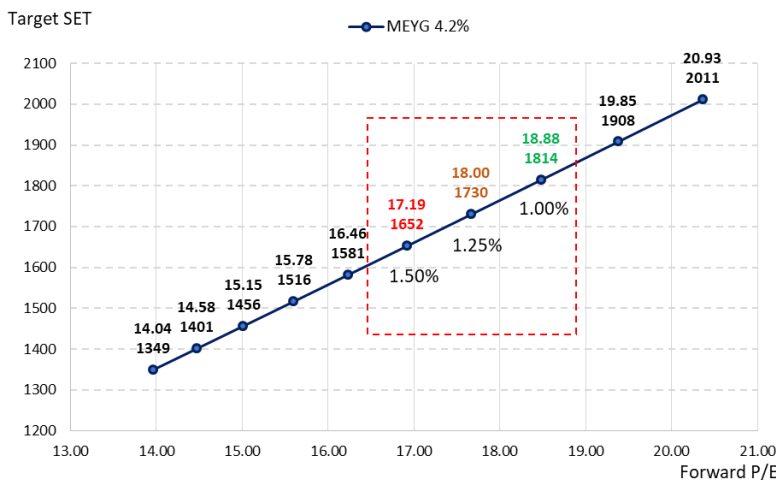
BBL FV@B 152.00
CK FV@B 25.00
ERW FV@B 4.60

PORTFOLIO

IN: ➡ OUT: ➡

Stocks	Start Date	Weight	Return	Last Price	Fair Value
ERW	20 ก.ย.	5%	▲ 3.9%	4.22	4.60
AOI	19 ก.ย.	10%	▲ 0.3%	73.25	80.00
CK	24 ส.ค.	5%	▲ 9.6%	22.90	25.00
PLANB	06 ก.ย.	5%	▲ 8.9%	7.35	9.70
BEM	25 ก.ย.	10%	▲ 9.5%	9.50	12.00
ASK	09 ก.ย.	5%	▲ 2.1%	36.00	43.00
CASH	19 ก.ย.	10%	▬ 0.0%	N.A.	N.A.
HMPRO	30 ส.ค.	10%	▲ 0.7%	13.80	17.20
BIA	14 ก.ย.	10%	▲ 1.4%	35.75	52.00
BBL	16 ก.ย.	15%	▲ 1.9%	136.50	152.00
TISCO	20 ก.ย.	5%	▼ -1.0%	95.00	105.00
CKP	30 ส.ค.	10%	▲ 2.9%	5.30	6.40

คาดการณ์อัตราดอกเบี้ยแต่ละประเทศในช่วงถัดไป



RESEARCH DIVISION

บริษัทหลักทรัพย์ เอเชีย พลัส

เกิดศักดิ์ ทวีธีระธรรม

นักวิเคราะห์ปัจจัยพื้นฐานด้านตลาดทุน และทางเทคนิค
เลขทะเบียนนักวิเคราะห์: 004132

กราด เตียรณปราโมทย์

นักวิเคราะห์ปัจจัยพื้นฐานด้านหลักทรัพย์
เลขทะเบียนนักวิเคราะห์: 075365

ภวัต ภัทรภาพค์

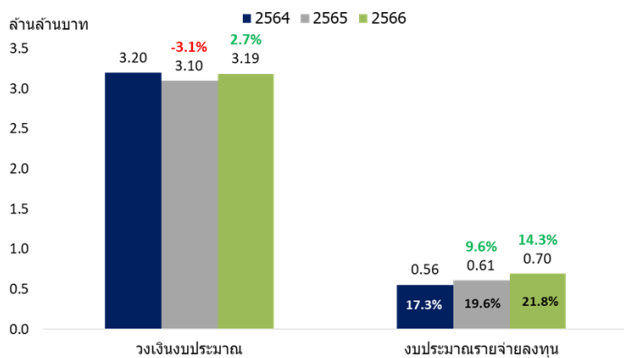
นักวิเคราะห์ปัจจัยพื้นฐานด้านหลักทรัพย์
เลขทะเบียนนักวิเคราะห์: 117985

ภาครัฐทยอยลงทุนเพิ่ม หวังพยุงเศรษฐกิจไทยต่อเนื่อง ชอบ CK

รัฐบาลประกาศงบประมาณรายจ่ายประจำปีงบประมาณ พ.ศ. 2566 ที่จะมีผลบังคับใช้ตั้งแต่วันที่ 1 ตุลาคม 2565 เป็นต้นไป รวมเป็นวงเงินกว่า 3.185 ล้านล้านบาท ซึ่งสูงกว่าการจัดสรรในงบประมาณประจำปี 2564 ถึง 2.7%YoY สำหรับงบประมาณรายจ่ายลงทุนภาครัฐได้ให้น้ำหนักความสำคัญเพิ่มขึ้นอย่างต่อเนื่อง โดยล่าสุดรายจ่ายลงทุนประจำปีงบประมาณ พ.ศ. 2566 เพิ่มขึ้นเป็น 0.695 ล้านล้านบาท หรือคิดเป็นสัดส่วน 21.8% ของวงเงินงบประมาณทั้งปี ซึ่งงบประมาณในการใช้จ่ายส่วนใหญ่จะเป็นด้านเศรษฐกิจ ขณะที่งบประมาณด้านสาธารณสุขเริ่มปรับตัวลดลงตามการคลี่คลายของการติดเชื้อโควิด-19 ในประเทศที่ผ่อนคลายลง

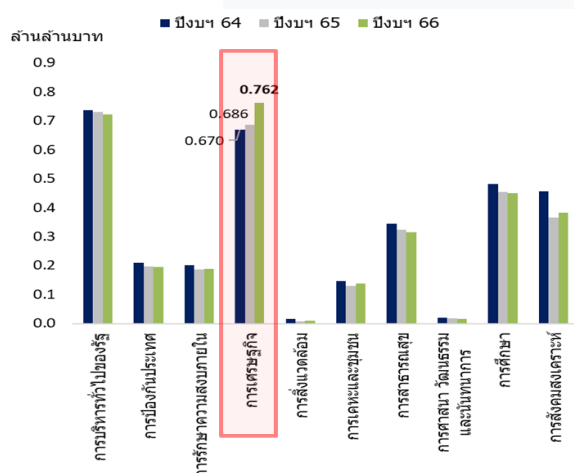
ทั้งนี้การดำเนินการดังกล่าว ถือว่าเป็นเป็นสัญญาณเชิงบวก ที่ภาครัฐได้ทยอยลดงบประมาณด้านการเยียวยา และเปลี่ยนมาให้ความสำคัญกับการลงทุนเพิ่มขึ้นให้สอดคล้องกับเศรษฐกิจไทยที่กำลังจะฟื้นตัวในช่วง 2H65

งบประมาณรายจ่ายประจำปีงบฯ 2564-2565



ที่มา: กระทรวงการคลัง, ฝ่ายวิจัย ASPS

งบประมาณรายจ่ายจำแนกตามลักษณะงาน

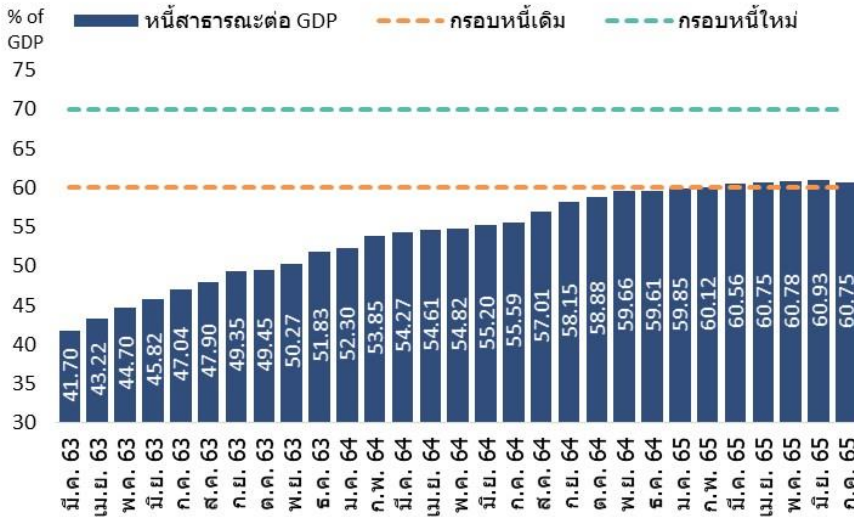


ที่มา: สำนักงบประมาณ, ฝ่ายวิจัย ASPS

ในส่วนประเด็นการขาดดุลการค้า ภาครัฐให้ความเห็นว่า “การขาดดุลงบประมาณในช่วงที่ผ่านมาอยู่ในระดับที่ไม่ส่งผลกระทบต่อวินัยและฐานะการคลังของประเทศในระยะยาว” และอาจส่งผลกระทบต่อภาระหนี้สาธารณะต่อ GDP ของไทย ที่มีแนวโน้มเพิ่มขึ้นจากการกรอบหนี้เดิม เนื่องจากก่อนหน้านี้ ภาครัฐได้กู้ยืมเงินเพื่อนำมาเยียวยาจากผลของการแพร่ระบาดของโควิด-19 แต่หลังจากที่การแพร่ระบาดดังกล่าวเริ่มผ่อนคลาย เศรษฐกิจที่เริ่มฟื้นคาคว่าน้ำหนักงบประมาณน่าจะลดการเยียวยา และเทไปให้การลงทุนมากขึ้น แสดงให้เห็นถึงสถานะทางการเงินของประเทศยังแข็งแกร่ง ซึ่งล่าสุดหนี้สาธารณะต่อ GDP เดือน ก.ค.65 อยู่ที่ 60.75% ลดลงจากเดือนก่อนหน้าที่ระดับ 60.93%

ทั้งนี้ฝ่ายวิจัยคาดว่า การดำเนินการดังกล่าวจะเพิ่ม sentiment บวกให้กับหุ้นกลุ่มโครงสร้างพื้นฐาน รับเหมาและก่อสร้าง ชอบ CK มากสุดในกลุ่ม

หนี้สาธารณะต่อ GDP ของไทย



ที่มา: Bloomberg, ฝ่ายวิจัย ASPS

สรุป ภาครัฐเพิ่มงบประมาณรายจ่ายลงทุนประจำปีงบประมาณ พ.ศ. 2566 ซึ่งถือว่าเป็นสัญญาณเชิงบวก ที่รัฐบาลเริ่มลดน้ำหนักงบประมาณด้านการเยียวยา และเทไปให้การลงทุนมากขึ้น ขณะที่สถานะทางการเงินของประเทศยังแข็งแกร่ง โดยหนี้สาธารณะต่อ GDP ยังอยู่ระดับต่ำกว่ากรอบคาดการณ์ที่ 70%

ปัญหาข้อกฎหมายดีลกรุ-ดีแทค ได้รับการปลดล็อก

วานนี้ (20 ก.ย. 65) นายไทรรัตน์ วิริยะศิริกุล รักษาการเลขาธิการ สำนักงานคณะกรรมการกิจการกระจายเสียง กิจการโทรทัศน์ และกิจการโทรคมนาคมแห่งชาติ (กสทช.) เปิดเผยว่า หลังจากช่วงปลายเดือน ส.ค. 65 สำนักงาน กสทช. ได้ขอความเห็นปัญหาข้อกฎหมายเกี่ยวกับอำนาจหน้าที่ของ กสทช. ในการพิจารณากรณีควบรวม ทู - ดีแทค ซึ่งสำนักงาน กสทช. ได้รับหนังสือตอบกลับจากคณะกรรมการกฤษฎีกาแล้ว โดยมีใจความสำคัญสรุปได้ว่า “การรวมกิจการโทรคมนาคมระหว่างทู - ดีแทค ต้องยึดตามประกาศ กสทช. ปี 2561 ที่กำหนดให้การรวมธุรกิจกระทำได้โดยจัดทำรายงานส่งให้ กสทช.”

ฝ่ายวิจัยมองว่าความเห็นของคณะกรรมการกฤษฎีกาถือเป็นปัจจัยบวกต่อทั้ง TRUE และ DTAC เพราะจะทำให้กระบวนการควบรวมสามารถเดินหน้าได้ต่อ โดยคาดว่า กสทช. ที่รอคำตอบจากคณะกรรมการกฤษฎีกาอยู่ น่าจะนำเรื่องนี้เข้าสู่ที่ประชุมบอร์ด และมีข้อสรุปได้ภายในเดือน ก.ย 2565 นี้ ซึ่งหากที่ประชุม กสทช. ยึดตามความเห็นของคณะกรรมการ

กฎผูกมัดดังกล่าวข้างต้น จะทำให้มีโอกาสที่การควมรวมจะเสร็จสิ้นได้ทันในปีนี้อย่างไรก็ตามต้องติดตามว่า กสทช. จะมีการกำหนดเงื่อนไขสำหรับการควมรวมออกมาเพิ่มเติมอย่างไร เช่น เพดานราคาค่าบริการ การรวมโครงข่าย และการถือครองคลื่น

ติดตามการประชุม FED คืบนี้ กดดัน กนง. ปรับขึ้นดอกเบี้ยเชิงรุกหรือไม่ แล้ว TARGET SET ณ ปลายปีจะอยู่ระดับใด

ตลาดหุ้นทั่วโลกปรับตัวผันผวนวานนี้ โดยตลาดหุ้นสหรัฐฯปรับตัวลงราว -0.6% ถึง -1.2% และตลาดหุ้นโซนยุโรปปรับตัวลงราว 0.9%-1.3% โดยสาเหตุหลักที่นักลงทุนกังวล คือ การประชุมธนาคารกลางสหรัฐฯ(FED) คืบนี้เวลาตี 1 ตามเวลาบ้านเรา ว่าจะดำเนินนโยบายทางการเงินเชิงรุกแบบใด

ผลตอบแทนตลาดหุ้นวานนี้

America

Index	Last	High	Low	Chg.	Chg. %	Time
Dow Jones	30,706.23	30,888.53	30,465.91	-313.45	-1.01%	17:03:37
S&P 500	3,855.93	3,876.01	3,827.54	-43.96	-1.13%	17:03:36
Nasdaq	11,425.05	11,520.99	11,343.72	-109.97	-0.95%	17:15:59
Small Cap 2000	1,788.26	1,801.49	1,776.31	-24.58	-1.36%	01:00:00

Europe

Index	Last	High	Low	Chg.	Chg. %	Time
DAX	12,670.83	12,936.57	12,638.22	-132.41	-1.03%	11:55:00
FTSE 100	7,192.66	7,326.54	7,171.24	-44.02	-0.61%	11:35:00
CAC 40	5,979.47	6,118.25	5,970.23	-82.12	-1.35%	12:05:02
Euro Stoxx 50	3,467.09	3,537.91	3,459.94	-32.40	-0.93%	11:34:42

ที่มา: Bloomberg, ฝ่ายวิจัย ASPS

หากพิจารณาจาก FED Watch Tool จะเห็นได้ว่า FED มีโอกาสปรับขึ้นอัตราดอกเบี้ย 0.75% ด้วยความน่าจะเป็นสูงถึง 84%(การประชุมคืบนี้) และคาดปรับขึ้นอัตราดอกเบี้ยในการประชุมเดือน พ.ย.65 และ ธ.ค.65 ครั้งละ 0.75% และ 0.50% ตามลำดับ ซึ่งจะทำให้ดอกเบี้ยปลายปีของสหรัฐฯจะอยู่ที่ 4.50%

FED Watch Tool

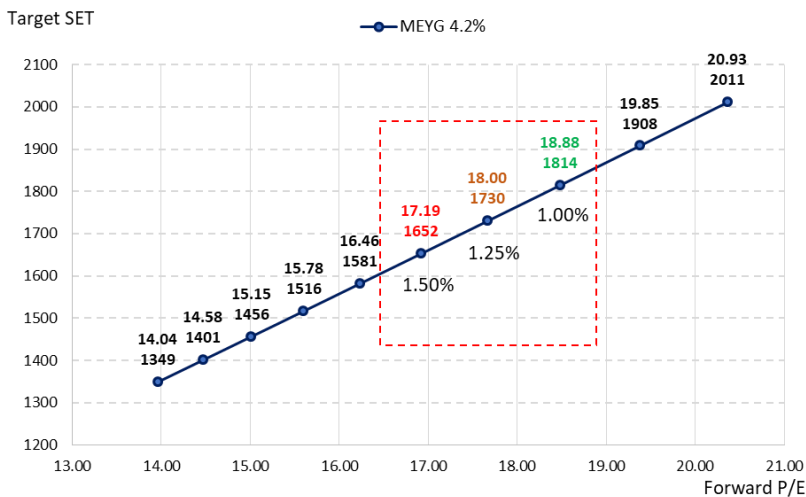
MEETING DATE	MEETING PROBABILITIES									
	275-300	300-325	325-350	350-375	375-400	400-425	425-450	450-475	475-500	500-525
9/21/2022	0.0%	84.0%	16.0%	0.0%						
11/2/2022	0.0%	0.0%	0.0%	25.3%	63.5%	11.2%	0.0%	0.0%	0.0%	
12/14/2022	0.0%	0.0%	0.0%	6.5%	35.2%	50.0%	8.3%	0.0%	0.0%	
2/1/2023	0.0%	0.0%	0.0%	0.0%	3.0%	19.7%	42.0%	30.8%	4.5%	0.0%
3/15/2023	0.0%	0.0%	0.0%	0.0%	1.5%	11.2%	30.6%	36.5%	17.9%	2.3%
5/3/2023	0.0%	0.0%	0.0%	0.1%	2.0%	12.3%	31.0%	35.4%	17.0%	2.1%
6/14/2023	0.0%	0.0%	0.0%	0.4%	3.7%	15.3%	31.7%	32.4%	14.6%	1.8%
7/26/2023	0.0%	0.0%	0.1%	1.3%	6.7%	19.6%	31.9%	27.8%	11.3%	1.3%
9/20/2023	0.0%	0.0%	0.6%	3.5%	12.0%	24.6%	30.2%	21.0%	7.2%	0.8%
11/1/2023	0.0%	0.2%	1.5%	6.2%	16.0%	26.4%	27.3%	16.7%	5.2%	0.5%
12/13/2023	0.1%	0.9%	3.9%	11.2%	21.3%	26.9%	21.8%	10.7%	2.8%	0.3%

ที่มา: Bloomberg, ฝ่ายวิจัย ASPS

ขณะที่ประเทศไทย ดอกเบี้ยนโยบายยังอยู่ระดับต่ำเพียง 0.75% ซึ่งการดำเนินนโยบายทางการเงินเชิงรุกของ FED ถือเป็นหนึ่งในแรงกดดันให้ กนง.ดำเนินนโยบายทางการเงินเชิงรุกเช่นกัน โดยฝ่ายวิจัยฯ ทำ Sensitivity ของ Target SET Index ณ การขึ้นดอกเบี้ยระดับต่างๆ ดังนี้

- ดอกเบี้ยปลายปีที่ระดับ 1.00% (ขึ้นดอกเบี้ย 1 ครั้งในช่วงที่เหลือของปี) จะได้ PER65F ที่ 18.88 เท่า เมื่อนำมาคูณกับ EPS65F ของฝ่ายวิจัยฯ ทำให้ Target SET Index ณ สิ้นปีอยู่ที่ 1814 จุด
- ดอกเบี้ยปลายปีที่ระดับ 1.25% (ขึ้นดอกเบี้ย 2 ครั้งในช่วงที่เหลือของปี) จะได้ PER65F ที่ 18.00 เท่า เมื่อนำมาคูณกับ EPS65F ของฝ่ายวิจัยฯ ทำให้ Target SET Index ณ สิ้นปีอยู่ที่ 1730 จุด
- ดอกเบี้ยปลายปีที่ระดับ 1.50% (ขึ้นดอกเบี้ย 2 ครั้ง แต่ 0.5% 1 ครั้ง และ 0.25% อีก 1 ครั้ง) จะได้ PER65F ที่ 17.19 เท่า เมื่อนำมาคูณกับ EPS65F ของฝ่ายวิจัยฯ ทำให้ Target SET Index ณ สิ้นปีอยู่ที่ 1652 จุด

คาดการณ์อัตราดอกเบี้ยแต่ละประเทศในช่วงถัดไป



ที่มา: ฝ่ายวิจัย ASPS

สรุป หากการขึ้นดอกเบี้ยเชิงรุกของ FED ในช่วงที่เหลือของปี กดดันให้ กนง.มีโอกาสขึ้นดอกเบี้ยเชิงรุก เป็น 1.5% ปลายปี จะกดดันเป้าหมายดัชนี 1730 จุด เหลือ 1652 จุด

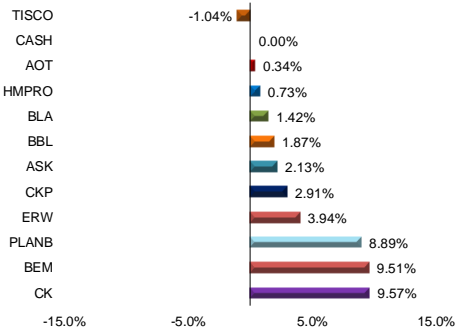
ส่วนกลยุทธ์การลงทุนวันนี้ ประเมินกรอบการเคลื่อนไหวของ SET 1630 - 1645 จุด แนะนำหุ้นที่ได้ประโยชน์จากดอกเบี้ยขาขึ้น อย่าง BBL และหุ้นคาดหวังการลงทุนจากภาครัฐอย่าง CK และการฟื้นตัวของนักท่องเที่ยวต่างประเทศ ERW เป็น Top pick

หุ้นที่แนะนำใน Market Talk

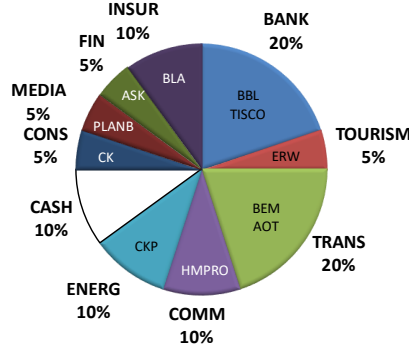
Stocks	Start Date	Weight	Accumulated Return	Last Price	Fair Value	PE22F	Dividend Yield	Strategist Comment	BETA
ERW	20 ก.ย.	5%	3.94%	4.22	4.60	NM	0.00	แนวโน้มการดำเนินงานทยอยดีขึ้นตั้งแต่ 3Q65 และโตเป็นขี้นโดดเด่นต่อเนื่องถึง 1Q66 ซึ่งน่าจะเริ่มช่วงที่เริ่มเห็นการ Turn around เป็นกำไร หนุนด้วยการเปิดประเทศและ High Season ของท่องเที่ยวไทย	1.42
AOT	19 ก.ย.	10%	0.34%	73.25	80.00	NM	0.00	แนวโน้มการดำเนินงาน 4Q65 (ก.ค. - ก.ย. 65) ดีขึ้น QoQ และ YoY หนุนด้วยการฟื้นตัวของนักท่องเที่ยวต่างชาติ หลังยกเลิก THAILAND PASS ตั้งแต่ 1 ก.ค. 65	0.94
CK	24 ส.ค.	5%	9.57%	22.90	25.00	30.54	1.75	เชื่อว่ากำไร 2H65 จะโดดเด่นกว่า 1H65 มาก ปัจจัยหลักมาจากส่วนแบ่งกำไรในบริษัทลูกทั้ง CKP และ BEM ที่เพิ่มขึ้น	1.03
PLANB	06 ก.ย.	5%	8.89%	7.35	9.70	37.28	1.61	แนวโน้มผลประกอบการ 3Q65 คาดเห็นการเติบโตต่อเนื่อง แมแนวโน้มเงินสดไหลเข้าจะลดลงจากผลรวมเงินเพื่อที่เร่งตัวขึ้นก่อนหน้านี้	1.43
BEM	25 ก.ค.	10%	9.51%	9.50	12.00	52.29	1.05	แนวโน้มผลประกอบการจะฟื้นตัวต่อเนื่องจาก Traffic ที่น่าจะรักษา Momentum ให้ต่อเนื่อง ตามการเปิดประเทศและการฟื้นตัวของนักท่องเที่ยวเข้ามามากขึ้น	0.85
ASK	09 ก.ย.	5%	2.13%	36.00	43.00	12.82	3.90	คาดการณ์สุทธิ 2565-66 เดิมโต 23.2% yoy และ 14.7% yoy เนื่องต้นคาดการณ์สุทธิงวด 3Q65 จะเติบโตต่อเนื่องทำ New high อีกไตรมาส	1.37
CASH	19 ก.ย.	10%	0.00%	N.A.	N.A.	N.A.	N.A.	เงินสด	0.00
HMPRO	30 ส.ค.	10%	0.73%	13.80	17.20	28.25	2.83	คาดว่าแนวโน้มกำไรได้ผ่านพ้นจุดต่ำสุดในงวด 2Q65 ไปแล้ว ซึ่งคาดว่าจะเห็นแนวโน้มกำไรเติบโตทั้ง YoY และ QoQ ในช่วง 2H65	1.00
BLA	14 ก.ย.	10%	1.42%	35.75	52.00	16.24	1.68	ทิศทาง Bond yields ที่ปรับสูงขึ้น จะส่งผลกระทบต่อธุรกิจของ BLA และผู้ประกอบการธุรกิจประกันภัย	0.85
BBL	16 ก.ย.	15%	1.87%	136.50	152.00	9.04	3.11	แนะนำ ชื่อ ราคาหุ้นถือว่า Leggard กลัมา กลับกับแนวโน้มการฟื้นตัวของเศรษฐกิจไทย ทำให้อาจยังมีหุ้น Outperform กลุ่มฯ พร้อมคาด Div Yield ราว 4% ต่อปี	1.09
TISCO	20 ก.ย.	5%	-1.04%	95.00	105.00	10.69	7.89	แนวโน้มกำไร 3Q65 -2.6% QoQ, +15% YoY หนุนด้วยรายได้ดอกเบี้ย (NII) หลังสิ้นเชิงเริ่มกลับมาเติบโตในเดือน ส.ค. 65 ราว 3.5% MoM ขณะที่ 4Q65 มีแนวโน้มเติบโต	0.41
CKP	30 ส.ค.	10%	2.91%	5.30	6.40	22.99	1.13	กำไรในงวด 3Q65 คาดผลการดำเนินงานน่าจะขึ้นทะลุสูงสุดรายไตรมาสของปี 2565 โดย CKP ประกาศความพร้อมจ่ายอโรงแไฟฟ้านำมัน 2 ในงวด 3Q65 เพิ่มขึ้นมาอยู่ที่ 555 จาก 391 กิโลวัตต์ชั่วโมง	1.01

รวมน้ำหนักเงินจาก CBG ไปลงทุนใน ERW TISCO อย่างละ 5%

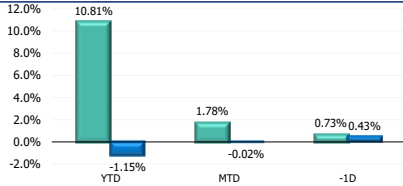
Accumulated returns since our recommendation



Stock Classification



Accumulated returns



BETA



ที่มา: สายงานวิจัย บล. เอเชีย พลัส

ANTI-CORRUPTION PROGRESS INDICATOR

คำอธิบายผลการประเมินแต่ละระดับ

ระดับที่ 1 มีนโยบาย (Committed)

มีคำมั่นหรือมติคณะกรรมการในเรื่องการดำเนินธุรกิจที่จะไม่มีส่วนเกี่ยวข้องกับการทุจริตและการดูแลให้บริษัทปฏิบัติตามกฎหมายที่เกี่ยวข้อง

ระดับที่ 2 ประกาศเจตนารมณ์ (Declared)

มีการประกาศเจตนารมณ์เข้าเป็นแนวร่วมปฏิบัติของภาคเอกชนไทยในการต่อต้านการทุจริต (CAC) หรือโครงการต่อต้านทุจริตที่กำหนดให้องค์กรต้องมีกระบวนการในทำนองเดียวกัน

ระดับที่ 3 มีมาตรการป้องกัน (Established)

มีมาตรการป้องกัน การประเมินความเสี่ยง การสื่อสารและฝึกอบรมแก่พนักงาน รวมทั้งการดูแลให้มีการดำเนินการและการทบทวนความเหมาะสมของมาตรการอย่างสม่ำเสมอ

ระดับที่ 4 ได้รับการรับรอง (Certified)

มีการสอบทานจากคณะกรรมการตรวจสอบหรือผู้สอบบัญชีที่สำนักงาน ก.ล.ต. ให้ความเห็นชอบ และได้รับการรับรองหรือผ่านการตรวจสอบเพื่อให้ความเชื่อมั่นอย่างเป็นอิสระจากหน่วยงานภายนอก (เช่น CAC)

ระดับที่ 5 ขยายผลสู่ผู้ที่เกี่ยวข้อง (Extended)

มีการขยายผลการดำเนินนโยบายต่อต้านการทุจริตสู่ผู้ที่เกี่ยวข้องในห่วงโซ่อุปทาน และการเปิดเผยข้อมูลเกี่ยวกับกรณีทุจริตที่เกิดขึ้นเปิดเผยบ้างแต่ไม่มีนโยบายที่ชัดเจน

ไม่เปิดเผยหรือไม่มีนโยบาย

CG SCORE: การจัดอันดับบรรษัทภิบาล

คำอธิบายผลการประเมินแต่ละระดับ

ระดับคะแนน 5 (90-100) : ดีเลิศ



ระดับคะแนน 4 (80-89) : ดีมาก



ระดับคะแนน 3 (70-79) : ดี



NR. : ไม่ปรากฏชื่อในรายงาน CGR

"Disclaimer: การเปิดเผย (ก) ผลสำรวจในเรื่องการกำกับดูแลกิจการ (Corporate Governance Report) ที่จัดทำโดยสมาคมส่งเสริมสถาบันกรรมการบริษัทไทย (IOD) และ (ข) ผลการประเมินดัชนีชี้วัดความดีความชอบในการป้องกันการมีส่วนเกี่ยวข้องกับการทุจริตคอร์รัปชัน (Anti-Corruption Progress Indicators) ที่จัดทำโดยสถาบันที่เกี่ยวข้อง ซึ่งมีการเปิดเผยโดยสำนักงานคณะกรรมการกำกับหลักทรัพย์และตลาดหลักทรัพย์นี้ เป็นการสำรวจและประเมินโดยสมาคมหรือสถาบันที่เกี่ยวข้องจากข้อมูลที่ได้รับจากบริษัทจดทะเบียนตามที่บริษัทจดทะเบียนได้ระบุใน (ก) แบบแสดงข้อมูลตามหลักเกณฑ์ Corporate Governance Report of Thai Listed Companies (CGR) ประจำปี และ (ข) แบบแสดงข้อมูลเพื่อการประเมิน Anti-Corruption ซึ่งได้อ้างอิงข้อมูลจากแบบแสดงรายการข้อมูลประจำปี (แบบ 56-1) รายงานประจำปี (แบบ 56-2) หรือในเอกสารหรือรายงานอื่นที่เกี่ยวข้องของบริษัทจดทะเบียนนั้น แล้วแต่กรณี โดยเป็นการสำรวจและประเมินจากข้อมูลของบริษัทจดทะเบียนที่มีการเปิดเผยต่อสาธารณะ และเป็นข้อมูลที่ผู้ลงทุนทั่วไปสามารถเข้าถึงได้ และเป็นการดำเนินการตามนโยบายของสำนักงานคณะกรรมการกำกับหลักทรัพย์และตลาดหลักทรัพย์

ทั้งนี้ ผลการสำรวจหรือผลการประเมินดังกล่าวเป็นการนำเสนอในมุมมองของ IOD หรือสถาบันที่เกี่ยวข้องซึ่งเป็นบุคคลภายนอก โดยมีได้เป็นการประเมินการปฏิบัติของบริษัทจดทะเบียนในตลาดหลักทรัพย์แห่งประเทศไทย และมีได้ใช้ข้อมูลภายในเพื่อการประเมินแต่อย่างใด

เนื่องจากผลสำรวจหรือผลการประเมินดังกล่าวเป็นเพียงผลสำรวจหรือผลการประเมิน ณ วันที่ปรากฏในผลสำรวจหรือผลการประเมินเท่านั้น ดังนั้น ผลสำรวจหรือผลการประเมินจึงอาจเปลี่ยนแปลงได้ภายหลังวันดังกล่าว หรือเมื่อข้อมูลที่เกี่ยวข้องมีการเปลี่ยนแปลง ทั้งนี้ บริษัทหลักทรัพย์ [ม] มิได้ยืนยัน ตรวจสอบ หรือรับรองความถูกต้องครบถ้วนของผลสำรวจหรือผลการประเมินดังกล่าวแต่อย่างใด"

CG SCORE: การจัดอันดับบริษัทกษา



AAV	AUCT	BRR	CPF	EPG	HANA	KKP	METCO	NYT	PR9	S	SE-ED	SST	THANI	TQM	U
ADVANC	AWC	BTS	CPI	ETC	HARN	KSL	MFEC	OISHI	PREB	S&J	SELIC	STA	THCOM	TRC	UAC
AF	AYUD	BTW	CPN	FPI	HMPRO	KTB	MINT	OR	PRG	SAAM	SENA	STEC	THG	TRU	UBIS
AH	BAFS	BWG	CRC	FPT	ICC	KTC	MANO	ORI	PRM	SABINA	SENAJ	STI	THIP	TRUE	UV
AIRA	BANPU	CENTEL	CSS	FSMART	ICHI	LALIN	MOONG	OSP	PROUD	SAMART	SHR	SUN	THRE	TSC	VGI
AKP	BAY	CFRESH	DDD	GBX	III	LANNA	MSC	OTO	PSH	SAMTEL	SIRI	SUSCO	THREL	TSR	VIH
AKR	BBL	CHEWA	DELTA	GC	ILINK	LH	MST	PAP	PSL	SAT	SIS	SUTHA	TIPI	TST	WACOAL
ALT	BCP	CHO	DEMCO	GCAP	ILM	LHFG	MTC	PCSGH	PTG	SC	SITHAI	SVI	TIPCO	TSTH	WAVE
AMA	BCPG	CIMBT	DRT	GFPT	INTUCH	LIT	MVP	PDG	PTT	SCB	SMK	SYMC	TISCO	TTA	WHA
AMATA	BDMS	CK	DTAC	GGC	IP	LPN	NCL	PDJ	PTTEP	SCC	SMPC	SYNTEC	TK	TTB	WHAUP
AMATAV	BEM	CKP	DUSIT	GLAND	IRPC	MACO	NEP	PG	PTTGC	SCCC	SNC	TACC	TKT	TTCL	WICE
ANAN	BGC	CM	EA	GLOBAL	ITEL	MAJOR	NER	PHOL	PYLON	SCG	SONIC	TASCO	TMT	TTW	WINNER
AOT	BGRIM	CNT	EASTW	GPI	IVL	MAKRO	NKI	PLANB	Q-CON	SCGP	SPALI	TCAP	TNDT	TU	ZEN
AP	BIZ	COM7	ECF	GPSC	JWD	MALEE	NOBLE	PLANET	QH	SCM	SPI	TEAMG	TNITY	TVDH	
ARIP	BKI	COMAN	ECL	GRAMMY	K	MBK	NSI	PLAT	QTC	SDC	SPRC	TFMAMA	TOA	TVI	
ARROW	BOL	COTTO	EE	GULF	KBANK	MC	NVD	PORT	RATCH	SEAFCO	SPVI	TGH	TOP	TVO	
ASP	BPP	CPALL	EGCO	GUNKUL	KCE	MCOT	NWR	PPS	RS	SEAOIL	SSSC	THANA	TPBI	TWPC	



2S	APCS	BEYOND	CMC	ESSO	HTC	JMART	LHK	NBC	PMTA	RT	SGF	SRICHA	TIGER	TRT	WP
7UP	APURE	BFIT	COLOR	ESTAR	HYDRO	JMT	LOXLEY	NCAP	PPP	RWI	SIAM	SSC	TITLE	TSE	XO
ABICO	AQUA	BJC	CPL	ETE	ICN	KBS	LRH	NCH	PPPM	S11	SINGER	SSF	TKN	TVT	XPG
ABM	ASAP	BJCHI	CPW	FE	IFS	KCAR	LST	NETBAY	PRIME	SA	SKE	STANLY	TKS	TWP	YUASA
ACE	ASEFA	BLA	CRD	FLOYD	IMH	KEX	M	NEX	PRIN	SAK	SKN	STGT	TM	UEC	
ACG	ASIA	BR	CSC	FN	IND	KGI	MATCH	NINE	PRINC	SALEE	SKR	STOWER	TMC	UMI	
ADB	ASIAN	BROOK	CSP	FNS	INET	KIAT	MBAX	NRF	PSG	SAMCO	SKY	STPI	TMD	UOBKH	
AEONTS	ASIMAR	CBG	CWT	FORTH	INSET	KISS	MEGA	NTV	PSTC	SANKO	SLP	SUC	TMI	UP	
AGE	ASK	CEN	DCC	FSS	INSURE	KOOL	META	OCC	PT	SAPPE	SMIT	SWC	TMLL	UPF	
AHC	ASN	CGH	DCON	FTE	IRC	KTIS	MFC	OGC	PTECH	SAWAD	SMT	SYNEX	TNL	UPOIC	
AIT	ATP30	CHARAN	DHOUSE	FVC	IRCP	KUMWEL	MGT	PATO	QLT	SCI	SNP	TAE	TNP	UTP	
ALL	B	CHAYO	DOD	GEL	IT	KUN	MICRO	PB	RBF	SCN	SO	TAKUNI	TOG	VCOM	
ALLA	BA	CHG	DOHOME	GENCO	ITD	KWC	MILL	PICO	RCL	SCP	SORKON	TCC	TPA	VL	
ALUCON	BAM	CHOTI	DV8	GJS	J	KWM	MITSIB	PIMO	RICHY	SE	SPA	TCMC	TPAC	VPO	
AMANAH	BC	CHOW	EASON	GYT	JAS	L&E	MK	PJW	RML	SFLEX	SPC	TEAM	TPCS	VRANDA	
AMARIN	BCH	CI	EFORL	HEMP	JCK	LDC	MODERN	PL	ROUNA	SFP	SPCG	TFG	TPS	WGE	
APCO	BEC	CIG	ERW	HPT	JCKH	LEO	MTI	PM	RPC	SFT	SR	TFI	TRITN	WIK	



A	AS	BROCK	CMAN	EP	HUMAN	KASET	M-CHAI	NNCL	PRAKIT	SGP	SQ	TNH	TTI	WIN	
AI	AU	BSBM	CMO	F&D	IHL	KCM	MCS	NOVA	PRAPAT	SICT	SSP	TNR	TYCN	WORK	
AIE	B52	BSM	CMR	FMT	IIG	KK	NDX	PRECHA	SIMAT	STAR	STARK	TOPP	UKEM	WPH	
AJ	BEAUTY	BTNC	CPT	GIFT	INGRS	KKC	MJD	NUSA	PTL	SISB	STC	TPCH	UMS	YGG	
ALPHAX	BGT	BYD	CRANE	GLOCON	INOX	KWI	MORE	PAF	RJH	SK	SUPER	THPIPL	UNIQU	ZIGA	
AMC	BH	CAZ	CSR	GREEN	JAK	KYE	MUD	PF	RP	SMART	SVOA	TPIPP	UPA		
APP	BIG	CCP	D	GSC	JR	LEE	NC	PK	RPH	SOLAR	TC	TPLAS	UREKA		
AO	BLAND	CGD	EKH	GTB	JTS	LPH	NDR	PLE	RSP	SPACK	TCCC	TPOLY	VIBHA		
ARIN	BM	CITY	EMC	HTECH	JUBILE	MATI	NFC	PPM	SABUY	SPG	THMUI	TQR	W		

Anti-corruption Progress Indicator

ได้รับการรับรอง

2S	AYUD	BSBM	CPN	FPI	HENG	KBS	MATCH	NOBLE	PM	QH	SE-ED	SSF	THANI	TPCS	UOBKH
7UP	B	BTS	CRC	FPT	HMPRO	KCAR	MBAX	NOK	PPP	QLT	SELIC	SSP	THCOM	TPP	UPF
ADVANC	BAFS	BWG	CSC	FSMART	HTC	KCE	MBK	NSI	PPPM	QTC	SENA	SSSC	THIP	TRU	UV
AF	BAM	CEN	DCC	FSS	ICC	KGI	MC	NWR	PPS	RATCH	SGP	SST	THRE	TRUE	VGI
AI	BANPU	CENTEL	DELTA	FTE	ICHI	KKP	MCOT	OCC	PR9	RML	SINGER	STA	THREL	TSC	VIH
AIE	BAY	CFRESH	DEMCO	GBX	IFS	KSL	META	OGC	PREB	RWI	SIRI	STGT	TIDLOR	TSTE	WACOAL
AIRA	BBL	CGH	DIMET	GC	III	KTB	MFC	ORI	PRG	S&J	SITHAI	STOWER	TIPCO	TSTH	WHA
AJ	BCH	CHEWA	DRT	GCAP	ILINK	KTC	MFEC	PAP	PRINC	SAAM	SKR	SUSCO	TISCO	TTA	WHAUP
AKP	BCP	CHOTI	DTAC	GEL	INET	KWI	MILL	PATO	PRM	SABINA	SMIT	SVI	TKS	TTB	WICE
AMA	BCPG	CHOW	DUSIT	GFPT	INSURE	L&E	MINT	PB	PROS	SAPPE	SMK	SYMC	TKT	TTCL	WIK
AMANAH	BE8	CIG	EA	GGC	INTUCH	LANNA	MONO	PCSGH	PSH	SAT	SMPC	SYNTEC	TMILL	TU	XO
AMATA	BEC	CIMBT	EASTW	GJS	IRC	LH	MOONG	PDG	PSL	SC	SNC	TAE	TMT	TVDH	YUASA
AMATAV	BEYOND	CM	EGCO	GPI	IRPC	LHFG	MSC	PDJ	PSTC	SCB	SNP	TAKUNI	TNITY	TVI	ZEN
AP	BGC	CMC	EP	GPSC	ITEL	LHK	MST	PG	PT	SCC	SORKON	TASCO	TNL	TVO	ZIGA
APCS	BGRIM	COM7	EPG	GSTEEL	IVL	MTC	PHOL	PTG	SCCC	SPACK	SPACK	TCAP	TNP	TWPC	
AS	BKI	COTTO	ERW	GULF	JKN	LRH	MTI	PK	PTT	SCG	SPALI	TCMC	TNR	U	
ASIAN	BLA	CPALL	ESTAR	GUNKUL	JR	M	NBC	PL	PTTEP	SCGP	SPC	TFG	TOG	UBE	
ASK	BPP	CPF	ETE	HANA	K	MAJOR	NEP	PLANB	PTTGC	SCM	SPI	TFI	TOP	UBIS	
ASP	BROOK	CPI	FE	HARN	KASET	MAKRO	NINE	PLANET	PYLON	SCN	SPRC	TFMAMA	TOPP	UEC	
AWC	BRR	CPL	FNS	HEMP	KBANK	MALEE	NKI	PLAT	Q-CON	SEAOIL	SRICHA	TGH	TPA	UKEM	

ประกาศเจตนา

AH	B52	CPW	ECF	FLOYD	J	KEX	NCAP	OR	SAK	SUPER	TMI	VARO			
ALT	CH	DDD	EKH	GLOBAL	JMART	KUMWEL	NOVA	PIMO	SIS	SVT	TQM	VIBHA			
APCO	CI	DHOUSE	ETC	ILM	JMT	LDC	NRF	PLE	SSS	TKN	TRT	W			
ASW	CPR	DOHOME	EVER	INOX	JTS	MEGA	NUSA	RS	STECH	TMD	TSI	WIN			