

MARKET TALK

กลยุทธ์การลงทุน

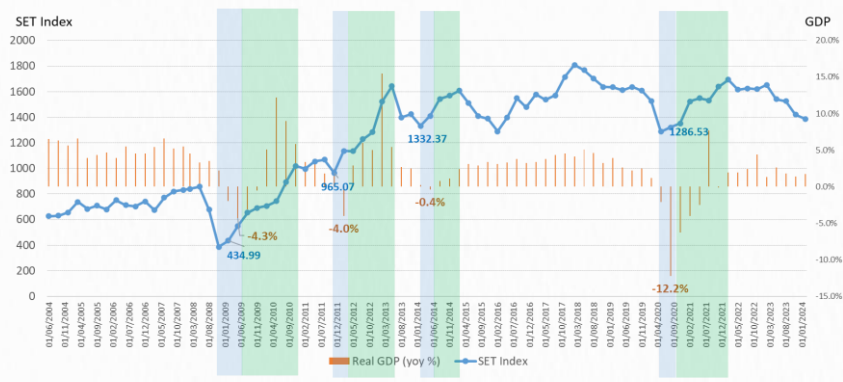


SET INDEX ดูแกร่งกว่าที่คิด

แม้จะอยู่ภายใต้แรงกดดันจากตัวเลขการส่งออกเดือน มี.ค.67 ที่ลดลง 10.9% YOY และการปรับลด GDP GROWTH ปี 2567 ลงมาอยู่ที่ 2.4% ของ สศค. แต่ SET INDEX ก็ยังสามารถปรับตัวขึ้นได้ต่อเนื่องเป็นภาวะที่แกร่งกว่าที่คาด ส่วนวันนี้มีผลการประชุม FED ออกมาเป็นการคงอัตราดอกเบี้ยนโยบาย และถูกคาดหวังว่าปี 2567 จะมีการปรับลดเพียง 1 ครั้งในช่วงปลายปี อย่างไรก็ตามตลาดหุ้นสหรัฐฯ ไม่ได้ปรับตัวลดลงทำให้เชื่อว่าประเมินดังกล่าวไม่น่าจะส่งผลกระทบต่อตลาดหุ้นบ้านเรา แม้ว่าผลในอีกทางหนึ่งทำให้เชื่อว่า กนง. บ้านเราจะยังคงดอกเบี้ยนโยบายระดับ 2.5% ต่อไปอีกนานพอสมควร สำหรับมุมมองเศรษฐกิจของ รพท. ประเมินว่าในงวด 1Q67 GDP น่าจะเติบโตราว 1% QOQ ทำให้เราหลุดพ้นจากภาวะ TECHNICAL RECESSION

ประเมินว่า SET INDEX อยู่ในภาวะที่แกร่งกว่าคาด ขณะที่เข้านี้ยังไม่มีปัจจัยใหม่ๆ เข้ามากดดัน คาด SET INDEX อยู่ในกรอบ 1360 – 1377 จุด หุ้น TOP PICK เลือก CK, WHA และ TIDLOR

เมื่อเศรษฐกิจ BOTTOM OUT พบว่า SET มักฟื้นตัวก่อน (EARLY BULL)



Return (Early Bull)

Sector	Period 1	Period 2	Period 3	Period 4	Avg. Return	Prob. (Return >0)
SET	26.6%	17.7%	5.9%	2.7%	13.2%	100%

ที่มา: BLOOMBERG, สายงานวิจัย บล. เอเชีย พลัส

🕒 2 พฤษภาคม 2567

Support & resistance

แนวรับ 1,356-1,360 จุด

แนวต้าน 1,375-1,377 จุด

top picks

CK FV@B 28.00

TIDLOR FV@B 26.00

WHA FV@B 5.95

Research Division

บริษัทหลักทรัพย์ เอเชีย พลัส

เกิดศักดิ์ ทวีธีระธรรม, CISA

นักวิเคราะห์ปัจจัยพื้นฐานด้านตลาดทุน และทางเทคนิค
เลขทะเบียนนักวิเคราะห์: 004132

ภราดร เตียรณปราโมทย์

นักวิเคราะห์ปัจจัยพื้นฐานด้านหลักทรัพย์
เลขทะเบียนนักวิเคราะห์: 075365

ภวัต ภัทรพงษ์

นักวิเคราะห์ปัจจัยพื้นฐานด้านหลักทรัพย์
เลขทะเบียนนักวิเคราะห์: 117985

สิริลักษณ์ พันธรงค์

ผู้ช่วยนักวิเคราะห์

MARKET TALK

กลยุทธ์การลงทุน

FED คงดอกเบี้ย 5.5% แต่ส่งสัญญาณ DOVISH ผ่านลด QT

ธนาคารกลางสหรัฐ (FED) มีมติคงอัตราดอกเบี้ยระยะสั้นที่ระดับ 5.25-5.50% ในการประชุมครั้งที่ผ่านมา(ตามคาด) ซึ่งเป็นระดับสูงสุดในรอบกว่า 23 ปี ตัวชี้วัดล่าสุดชี้ให้เห็นว่ากิจกรรมทางเศรษฐกิจยังคงขยายตัวในอัตราที่มั่นคง การจ้างงานยังคงแข็งแกร่ง และอัตราการว่างงานยังอยู่ในระดับต่ำ ขณะที่อัตราเงินเฟ้อได้ผ่อนคลายลงในช่วงปีที่ผ่านมาแต่ยังคงเพิ่มขึ้น ในช่วงหลายเดือนที่ผ่านมา(จากความเสี่ยงเชิงภูมิรัฐศาสตร์) ซึ่งยังห่างจากเป้าหมายเงินเฟ้อของ FED ที่ 2% ประเด็นดังกล่าว จึงทำให้ตลาดคาดว่า FED จะคงอัตราดอกเบี้ยนานขึ้นในปีนี้ โดย FED WATCH TOOL ให้โอกาสที่จะลดดอกเบี้ยครั้งแรกในปีนี้ เหยียบไปอยู่เดือน พ.ย.67 แล้ว(ก่อนหน้านี้อยู่เดือน ก.ย.67)

FED คงดอกเบี้ย 5.5% ตามคาด ส่งสัญญาณคงสูงต่ออีกนาน

CME FEDWATCH TOOL - CONDITIONAL MEETING PROBABILITIES								
MEETING DATE	350-375	375-400	400-425	425-450	450-475	475-500	500-525	525-550
6/12/2024			0.0%	0.0%	0.0%	0.0%	9.1%	90.9%
7/31/2024	0.0%	0.0%	0.0%	0.0%	0.0%	1.9%	26.0%	72.1%
9/18/2024	0.0%	0.0%	0.0%	0.0%	0.7%	10.6%	42.6%	46.2%
11/7/2024	0.0%	0.0%	0.0%	0.2%	3.8%	20.6%	43.7%	31.7%
12/18/2024	0.0%	0.0%	0.1%	1.6%	10.4%	29.6%	39.0%	19.3%

ที่มา: FED WATCH TOOL, สายงานวิจัย บล. เอเชีย พลัส

นอกจากนี้ เฟดประกาศชะลอการใช้มาตรการปรับลดขนาดงบดุล (QUANTITATIVE TIGHTENING : QT) ซึ่งถือเป็นการเพิ่มการผ่อนคลายนโยบายการเงินของ FED ทั้งนี้ภายใต้โครงการ QT ที่เริ่มขึ้นตั้งแต่เดือนมี.ย.2565 เฟดจะปล่อยให้พันธบัตรรัฐบาลสหรัฐและตราสารหนี้ที่มีสินเชื่อกู้ยืมที่อยู่อาศัยเป็นหลักประกันการจำนอง (MBS) วงเงิน 9.5 หมื่นล้านดอลลาร์ครบอายุในแต่ละเดือนโดยไม่มีการซื้อเพิ่มเติมมาตรการดังกล่าวทำให้งบดุลของ FED ลดลงสู่ระดับ 7.4 ล้านล้านดอลลาร์ จากระดับ 8.9 ล้านล้านดอลลาร์ในช่วงกลางปี 2565

อย่างไรก็ตาม เริ่มตั้งแต่เดือนมี.ย.2567 FED จะลดวงเงินพันธบัตรรัฐบาลสหรัฐที่จะปล่อยให้ครบอายุในแต่ละเดือนโดยไม่มีการซื้อเพิ่มเติม เหลือเพียง 2.5 หมื่นล้านดอลลาร์ จากเดิมที่ระดับ 6 หมื่นล้านดอลลาร์ ขณะที่วงเงิน MBS ที่จะปล่อยให้ครบอายุในแต่ละเดือนโดยไม่มีการซื้อเพิ่มเติม อยู่ที่ระดับ 2.5 หมื่นล้านดอลลาร์ ซึ่งการกระทำดังกล่าวของ FED ถือเป็นการใช้มาตรการผ่อนคลายทางการเงินแบบหนึ่ง และทำให้สินทรัพย์เสี่ยงมีโอกาสปรับตัวขึ้นได้ในระยะถัดไป

MARKET TALK

กลยุทธ์การลงทุน

สรุป แม้ FED จะคงอัตราดอกเบี้ยตามคาด และเหยียบเดือนที่จะลดดอกเบี้ยไปอยู่ที่ พ.ย.67 อย่างไรก็ตามการประกาศว่าจะชะลอการทำ QT ตั้งแต่ มี.ย.67 ของ FED(ถือเป็นเรื่อง SURPRISE เล็กๆ) อาจเป็นแรงหนุนให้สินทรัพย์เสี่ยงปรับตัวขึ้นได้ในระยะสั้น

เศรษฐกิจไทยยังแนวโน้มฟื้นตัวต่อเนื่อง

สปก. ภาพรวมเศรษฐกิจโดยรวมใน 1Q67 ปรับดีขึ้นจากไตรมาสก่อน ประเมิน GDP GRWOTH ขยายตัวราว 1%QOQ ซึ่งจะสร้างความเสี่ยงการเกิด TECHNICAL RECESSION ลดลง (GDP QOQ ติดลบต่อกับ 2 ไตรมาส) โดยแรงขับเคลื่อนมาจากภาคการท่องเที่ยวคึกคักต่อเนื่อง ส่งผลให้ภาคบริการ และการจ้างงานที่เกี่ยวข้องขยายตัว บวกกับการลงทุนภาคเอกชนปรับตัวขึ้น

ขณะที่ด้านดุลบัญชีเดินสะพัดในเดือน มี.ค. เกินดุล 1.08 พันล้าน USD พลิกกลับมาเป็นบวก 2 เดือนติดต่อกัน โดยเพิ่มขึ้นตามรายรับภาคการท่องเที่ยว สะท้อนเสถียรภาพเศรษฐกิจของไทยยังอยู่ในเกณฑ์ที่ดี

รายงานวิเคราะห์เศรษฐกิจไทย

รายงานวิเคราะห์เศรษฐกิจการเงินไทย เดือนมีนาคม และไตรมาสที่ 1 ปี 2567

Key Highlight

เดือนมีนาคม

- เศรษฐกิจไทยลดลงจากจุดสูงสุดเป็นระยะเวลากว่าสองปีครึ่ง หลังต้องเผชิญความท้าทายจากปัจจัยเสี่ยงด้านอุปสงค์ภายในประเทศและการส่งออก Easy E-receipt ขณะรอมาตรการกระตุ้นเศรษฐกิจ
- อัตราเงินเฟ้อทั่วไปเพิ่มขึ้นจากหมวดอาหารสดและหมวดพลังงาน ขณะที่อัตราเงินเฟ้อพื้นฐานคงที่

ไตรมาสที่ 1

- เศรษฐกิจไทยรวมขึ้นใช้จากไตรมาสก่อน แต่เมื่อเทียบกับปีก่อน อัตราการขยายตัวยังคงชะงักงันต่ำ โดยแรงขับเคลื่อนหลักมาจากภาคท่องเที่ยว ซึ่งส่งผลให้ภาคบริการอยู่ในภาวะฟื้นตัว ขณะที่ภาคการผลิตยังคงชะงักงัน
- อัตราเงินเฟ้อทั่วไปลดลงจากหมวดอาหารสดและอัตราเงินเฟ้อพื้นฐาน

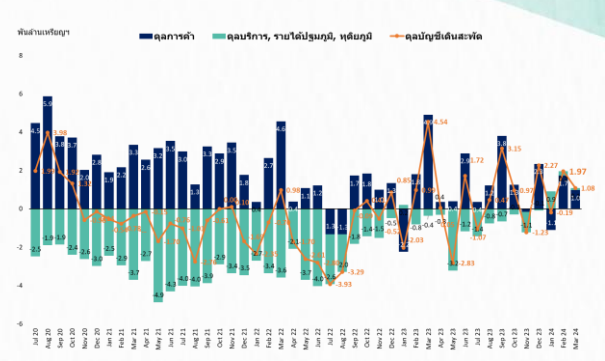
เสถียรภาพเศรษฐกิจ

อัตราเงินเฟ้อทั่วไป	ลดลง
อัตราเงินเฟ้อพื้นฐาน	คงที่
การเติบโตภาคเอกชน	ฟื้นตัว
ดุลบัญชีเดินสะพัด	เกินดุล

ประเด็นที่ควรติดตาม

- ผลของมาตรการใช้จ่ายงบประมาณและมาตรการกระตุ้นเศรษฐกิจของภาครัฐ
- การฟื้นตัวของภาคส่งออก
- การฟื้นตัวของอสังหาริมทรัพย์ของภาคเอกชน
- ความผันผวนของอัตราดอกเบี้ย

ดุลบัญชีเดินสะพัดไทย เกินดุลต่อเนื่อง 2 เดือนติด



ที่มา: สปก.

ที่มา: BLOOMBERG, รายงานวิจัย บล. เอเชีย พลัส

แม้เศรษฐกิจไทยโดยรวมจะมีความเสี่ยงขยายตัวต่ำ ใน 1Q67 หลังการใช้จ่ายภาครัฐหดตัวจาก พ.ร.บ. งบประมาณปี 2567 ที่ล่าช้า แต่ยังคงถือว่าสอดคล้องกับกรอบที่ สปก. ประเมินไว้ว่าจะเห็นการฟื้นตัวดีขึ้นตามลำดับในระยะถัดไป พร้อมกับคาดการณ์ GDP GROWTH ทั้งปี 2567 เติบโต +2.6%YOY โดยมีแรงขับเคลื่อนของการท่องเที่ยวและการใช้จ่ายภาครัฐเป็นสำคัญ

MARKET TALK

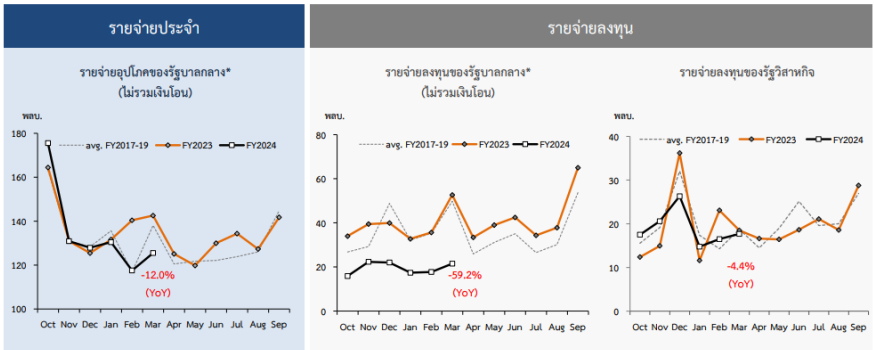
กลยุทธ์การลงทุน

การใช้จ่ายภาครัฐหดตัวจาก พ.ร.บ. งบประมาณปี 2567 ที่ล่าช้า



ธนาคารแห่งประเทศไทย
BANK OF THAILAND

การใช้จ่ายของภาครัฐหดตัวจากรายจ่ายประจำและรายจ่ายลงทุน



Note: * Excluded expenditure from 1 trillion and 500 billion Baht Emergency Decree loans
Source: Comptroller General's Department, Fiscal Policy Office, GFMS-SOEs and Bank of Thailand

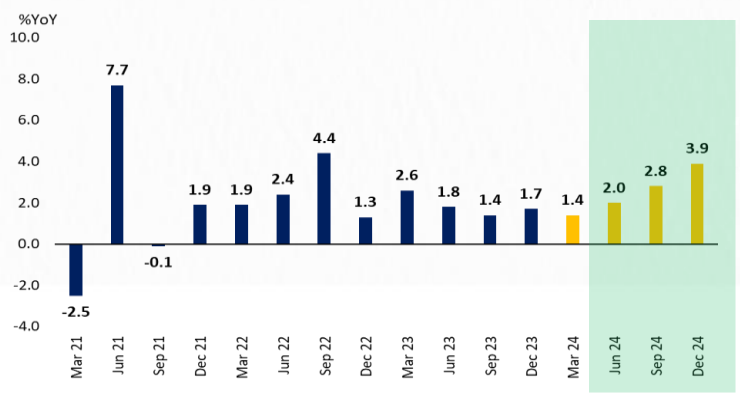
ที่มา: สปท.

สรุป สปท. ค่อนข้างมีมุมมองบวกต่อภาพรวมเศรษฐกิจไทยใน 1Q67 แม้จะมีความเสี่ยงโตต่ำ แต่ยังคงถือว่าสอดคล้องกับกรอบที่ สปท. ประเมินไว้ว่าจะเห็นการฟื้นตัวดีขึ้นตามลำดับในระยะถัดไป ด้วยแรงขับเคลื่อนของการท่องเที่ยวและการใช้จ่ายภาครัฐเป็นสำคัญ

ตามกลไกตลาดหุ้นมักเกิด EARLY BULL (ดัชนีมักฟื้นตัวก่อนเศรษฐกิจจะผ่านพ้นจุดต่ำสุด) เสมอ

แม้ข้อมูลจากทาง BLOOMBERG จะประเมินเศรษฐกิจงวด 1Q67 มีโอกาสเติบโตเพียง 1.4%YOY ต่ำกว่างวด 4Q66 ที่ 1.9%YOY แต่ยังมีโอกาสทยอยฟื้นตัวดีขึ้นในช่วงที่เหลือของปีงวด 2Q67 +2.0%, 3Q67 +2.8%, 4Q67 +3.9% หรือผ่านจุดต่ำสุดในระยะถัดไป

GDP ไทย ค่อยๆ เพิ่มขึ้นในช่วงไตรมาสที่ 2



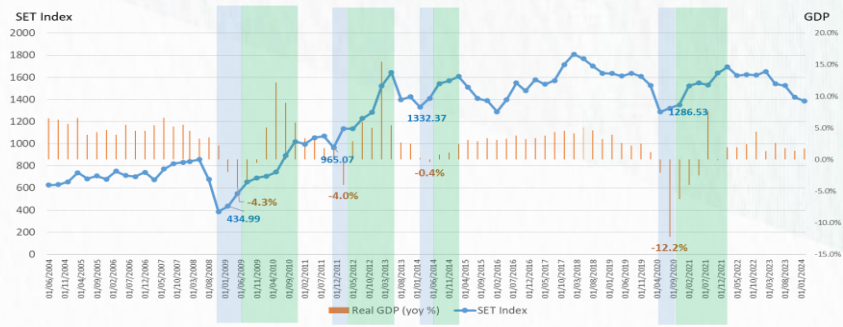
ที่มา: BLOOMBERG, สายงานวิจัย บล. เอเชีย พลัส

MARKET TALK

กลยุทธ์การลงทุน

ฝ่ายวิจัยฯ ได้ทำการศึกษา พบว่า ตามกลไกตลาดหุ้นมักทยอยฟื้นตัวก่อน (EARLY BULL) ยามเศรษฐกิจที่กำลังผ่านจุดต่ำสุด (BOTTOM OUT) ตามรูปทางด้านล่าง สะท้อนได้จากตลาด 20 ปีที่ผ่านมา พบว่า SET INDEX มักฟื้นตัวก่อน (EARLY BULL) การรายงานตัวเลขเศรษฐกิจหรือ GDP ในช่วงที่กำลังจุดต่ำสุดเสมอ (BOTTOM OUT) ทั้ง 4 รอบ โดย SET ให้ผลตอบแทนเป็นบวกทุกรอบเฉลี่ย 13.2% (กรอบสีฟ้า) ก่อนที่จะมีการรายงานตัวเลข GDP รongต่ำสุดจนถึง ต่ำสุดในรอบถัดไป และ SET INDEX ยังฟื้นตัวได้ดีต่อเนื่องทุกรอบ หลังจากรายงานตัวเลข GDP ต่ำสุด แล้ว (กรอบสีเขียว)

SET มักทยอยฟื้นตัวก่อน (EARLY BULL) ยามเศรษฐกิจที่กำลังผ่านจุดต่ำสุด (BOTTOM OUT)



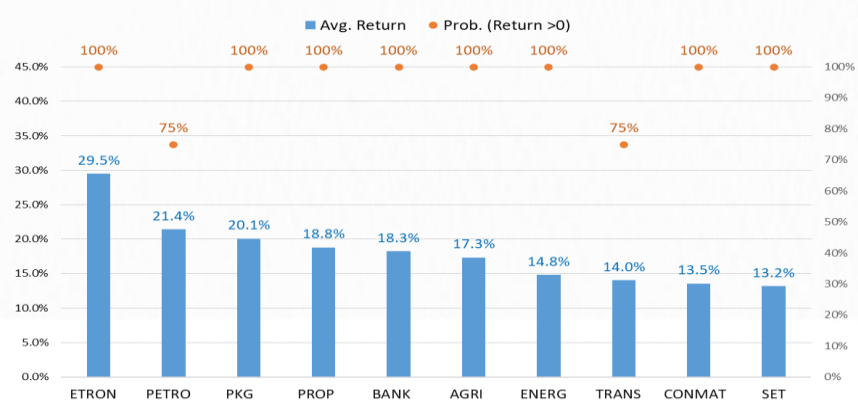
Return (Early Bull)

Sector	Period 1	Period 2	Period 3	Period 4	Avg. Return	Prob. (Return >0)
SET	26.6%	17.7%	5.9%	2.7%	13.2%	100%

ที่มา: BLOOMBERG, สายงานวิจัย บล. เอเชีย พลัส

นอกจากนี้ ฝ่ายวิจัยฯ ยังลงรายละเอียดเป็นราย SECTOR พบว่า ช่วง EARLY BULL ตลอด 20 ปีที่ผ่านมา กลุ่มที่ให้ผลตอบแทนเฉลี่ยโดดเด่นกว่าตลาด คือ ETRON +30%, PETRO +21%, PKG +20%, BANK +18%, AGRI +17%, ENERG +15%, TRANS +14%, CONMAT +14% สูงกว่า SET INDEX +13%

กลุ่มหุ้นที่ OUTPERFORM ตลาดช่วง EARLY BULL ยามเศรษฐกิจที่กำลังผ่านจุดต่ำสุด (BOTTOM OUT)



ที่มา: BLOOMBERG, สายงานวิจัย บล. เอเชีย พลัส

MARKET TALK

กลยุทธ์การลงทุน

สรุป คือ หากเศรษฐกิจไทยปีนี้มีโอกาสผ่านพ้นจุดต่ำสุดในช่วง 1Q67 และทยอยฟื้นคืนเมื่อเทียบกับเศรษฐกิจโลกที่ส่วนใหญ่ชะลอตัว ตามที่นักเศรษฐศาสตร์ต่างๆ คาด ฝ่ายวิจัยฯ เชื่อว่า SET INDEX ก็ยังตอบรับเหมือนเดิม คือ มีโอกาสเกิด EARLY BULL (ดัชนีมักฟื้นตัวก่อนเศรษฐกิจจะผ่านพ้นจุดต่ำสุด) แนะนำสะสมหุ้นพื้นฐานที่มักจะฟื้นได้ดีเด่นตามกลุ่มต่างๆ ในอดีต PETRO (IVL), PKG (SCGP), BANK (KBANK), AGRI (STA), ENER (PTTEP), TRANS (AOT, BEM), CONMAT (SCCC, SCC) เป็นต้น

แผนการการปิดโรงไฟฟ้าถ่านหินของกลุ่ม G7 กระทบต่อหุ้นไทย ตัวไหนหรือไม่ ?

รัฐมนตรีพลังงานจากกลุ่มประเทศอุตสาหกรรมชั้นนำทั้ง 7 หรือ G7 ประกอบไปด้วย ประเทศแคนาดา, ฝรั่งเศส, เยอรมนี, อิตาลี, ญี่ปุ่น, สหราชอาณาจักร และสหรัฐฯ ได้บรรลุข้อตกลงในการปิดโรงไฟฟ้าถ่านหินภายในปี 2578 ซึ่งเป็นก้าวสำคัญของการเปลี่ยนผ่านจากการใช้เชื้อเพลิงฟอสซิลไปสู่พลังงานสะอาด ประเด็นดังกล่าวถือเป็น SENTIMENT เชิงลบต่อกลุ่มถ่านหินในอนาคต ที่ความต้องการใช้ถ่านหินจะปรับตัวลดลง เนื่องจากเชื้อเพลิงถ่านหินถูกใช้หลักในโรงไฟฟ้า ดังนั้นหากไม่มีการก่อสร้างโรงไฟฟ้าถ่านหินใหม่ๆเกิดขึ้น ความต้องการใช้ถ่านหินในส่วนนี้จะหายไป แต่อย่างไรก็ตามคาดว่าจะไม่กระทบสัญญาณการเดินเครื่องโรงไฟฟ้าถ่านหินในปัจจุบัน เป็นเพียงนโยบายในระยะยาวของกลุ่ม G7 มากกว่าที่จะไม่มีการก่อสร้างโรงไฟฟ้าถ่านหินเกิดขึ้นใหม่ ทั้งนี้ในส่วนของราคากำหนดถ่านหินคาดว่าจะยังคงตัวได้ ถึงแม้ความต้องการใช้ถ่านหินจะลดลง แต่ในขณะเดียวกัน SUPPLY ถ่านหินก็ลดลงเช่นกัน เพราะจะไม่มีผู้ผลิตถ่านหินเดินหน้าลงทุนผลิตถ่านหินใหม่เพิ่ม โดยเชื้อเพลิงที่จะมีทดแทนถ่านหิน คาดจะให้น้ำหนักไปที่ก๊าซธรรมชาติเหลว หรือ LNG ดังนั้นมีโอกาสสูงที่ราคา LNG ในภาพระยะยาวมีโอกาสปรับตัวขึ้นจากปัจจุบันจากความต้องการใช้ใหม่ๆที่จะทยอยเพิ่มขึ้น

สำหรับในส่วนของประเทศไทย โรงไฟฟ้าถ่านหินที่บริษัทจดทะเบียนในตลาดหลักทรัพย์อยู่ในปัจจุบันมีกำลังการผลิตอยู่ราว 5.7 พันเมกะวัตต์ ซึ่งหลักๆมาจากโรงไฟฟ้า IPP ได้แก่ โรงไฟฟ้าหงสา และ BLCF ส่วนโรงไฟฟ้าอื่นๆส่วนใหญ่เป็นโรงไฟฟ้าถ่านหิน SPP ขนาดเล็ก ซึ่งทั้งหมดคิดเป็นสัดส่วนราว 15.9% ของกำลังการผลิตรวมเชื้อเพลิงทุกประเภท ซึ่งเบื้องต้นคาดประเด็นดังกล่าวจะไม่กระทบกับการดำเนินการของโรงไฟฟ้าในปัจจุบัน แต่จะส่งผลให้ประเทศไทยเองจะทำตามแนวทางของโลกได้ที่จะไม่มีการก่อสร้างโรงไฟฟ้าถ่านหินใหม่ๆขึ้น และจะส่งผลให้ต้องมีการวางแผนใช้เชื้อเพลิงประเภทก๊าซธรรมชาติเพิ่มขึ้นแทน ซึ่งในปัจจุบันก๊าซฯในอ่าวเริ่มหมดลง

MARKET TALK

กลยุทธ์การลงทุน

จำเป็นต้องหาแหล่งใหม่ๆ หรือถ้าไม่เพียงพอก็จะต้องนำเข้าก๊าซ LNG ในสัดส่วนที่เพิ่มขึ้นในอนาคต

หุ้นโรงไฟฟ้าแบ่งกลุ่มตามประเภทเชื้อเพลิง (ที่ COD แล้ว)

Company	ประเภทเชื้อเพลิง (หน่วย : Mwe)								รวม
	ก๊าซ	ถ่านหิน	Solar	ลม	น้ำ	ขยะ	ชีวมวล	อื่นๆ	
EGCO	3,538	1,356	128	271	696		26	16	6,031
RATCH	5,435	888	88	877	575		12		7,874
GULF	5,701		179	327		10	25		6,241
BGRIM	1,606		723	15	25	2			2,371
GPSC	3,362	834	1,701		508	10			6,414
BPP	384	2,485		284					3,153
CKP	155		19		765				939
SSP			177	52			7		236
BCPG	577		263	14	114				969
EA			278	386					664
TPIPP		150				180		110	440
GUNKUL			515	85					600
รวม	20,757	5,713	4,355	2,026	2,682	202	70	126	35,931

ที่มา : รวบรวมโดย ฝ่ายวิจัย บล. เอเชีย พลัส

MICROSOFT คอนเฟิร์มพร้อมลงทุน DATA CENTER ในไทย

วานนี้ในงาน “MICROSOFT BUILD AI DAY EVENT” นายสัตยา นาเดลลา CEO ของ MICROSOFT ประกาศลงทุน DATA CENTER ที่ประเทศไทย แม้จะยังไม่ได้ระบุตัวเลขการลงทุนที่ชัดเจน แต่ฝ่ายวิจัยประเมินว่าการสร้าง DATA CENTER จะต้องใช้พื้นที่ขนาดใหญ่และอยู่ในทำเลที่ดี โดยมี AMATA และ WHA มีศักยภาพเพียงพอที่จะรองรับ DATA CENTER ขนาดใหญ่ได้ ฝ่ายวิจัยประเมินว่า WHA มีโอกาสได้กว้างมากกว่า AMATA เนื่องจากฐานลูกค้าของ WHA เป็นกลุ่มอุตสาหกรรม NEW ECONOMY ประกอบกับ WHA มีการพัฒนาบริษัทให้มีความเป็น TECH COMPANY

ขณะที่นายภค กล่าวว่าการลงทุนในประเทศไทยเป็นหนึ่งในประเทศที่มีอินเทอร์เน็ตและโครงสร้างพื้นฐานดิจิทัลที่แข็งแกร่งที่สุดในภูมิภาค รวมถึงอินเทอร์เน็ตบรอดแบนด์ที่ครอบคลุมที่สุด โครงข่ายมือถือ โครงสร้างพื้นฐาน 5G และโครงข่ายเคเบิลใต้น้ำระหว่างประเทศ ซึ่งรัฐบาลไทยและโมโครซอฟท์ได้ลงนามในบันทึกความเข้าใจ (MOU) ในการนำเทคโนโลยีคลาวด์ และ AI ที่เปี่ยมประสิทธิภาพมาเสริมความแข็งแกร่งทางเศรษฐกิจของไทย รวมถึงเสริมสร้างความสามารถในการแข่งขัน และเพิ่มขีดความสามารถด้านดิจิทัลของไทยในอนาคต ซึ่งฝ่ายวิจัยฯ คาดว่า หุ้นที่จะได้ประโยชน์ในอนาคต คือ หุ้นกลุ่มสื่อสารขนาดใหญ่อย่าง ADVANC TRUE ที่แม้ทาง MICROSOFT จะมีการสร้างดาต้าเซ็นเตอร์เอง แต่ยังคงจำเป็นต้องมีการเชื่อมต่อกับลูกค้าเป้าหมาย ที่จะต้องอาศัยโครงข่ายพื้นฐาน เช่น เส้นใยแก้วนำแสง ซึ่งมีโอกาสที่ MICROSOFT จะเลือกใช้บริการดังกล่าว จากกลุ่ม ADVANC หรือ TRUE หรือ NT ที่เป็นผู้ให้บริการรายใหญ่ในปัจจุบัน ส่วนหุ้นกลุ่มสื่อสารที่มีธุรกิจเกี่ยวกับ DATA CENTER และ CLOUD SERVICE ก็คาดได้ประโยชน์เช่นกัน อาทิ AIT, ICN, INSET, ITEL, MFEC และ SKY

ANTI-CORRUPTION PROGRESS INDICATOR

คำอธิบายผลการประเมินแต่ละระดับ

ระดับที่ 1 มีนโยบาย (COMMITTED)

มีคำมั่นหรือทัศนคติในการดำเนินการดำเนินธุรกิจที่จะไม่มีส่วนเกี่ยวข้องกับการทุจริตและการดูแลให้บริษัทปฏิบัติตามให้เป็นไปตามกฎหมายที่เกี่ยวข้อง

ระดับที่ 2 ประกาศเจตนารมณ์ (DECLARED)

มีการประกาศเจตนารมณ์เข้าเป็นแนวร่วมปฏิบัติของภาคเอกชนไทยในการต่อต้านการทุจริต (CAC) หรือโครงการต่อต้านการทุจริตที่กำหนดให้องค์กรต้องมีกระบวนการในทำนองเดียวกัน

ระดับที่ 3 มีมาตรการป้องกัน (ESTABLISHED)

มีมาตรการป้องกัน การประเมินความเสี่ยง การสื่อสารและฝึกอบรมแก่พนักงาน รวมทั้งการดูแลให้มีการดำเนินการและการทบทวนความเหมาะสมของมาตรการอย่างสม่ำเสมอ

ระดับที่ 4 ได้รับการรับรอง (CERTIFIED)

มีการสอบทานจากคณะกรรมการตรวจสอบหรือผู้สอบบัญชีที่สำนักงาน ก.ล.ต. ให้ความเห็นชอบ และได้รับการรับรองหรือผ่านการตรวจสอบเพื่อความเชื่อมั่นอย่างเป็นทางการจากหน่วยงานภายนอก (เช่น CAC)

ระดับที่ 5 ขยายผลผู้ที่เกี่ยวข้อง (EXTENDED)

มีการขยายผลการดำเนินนโยบายต่อต้านการทุจริตสู่ผู้ที่เกี่ยวข้องในห่วงโซ่อุปทาน และการเปิดเผยข้อมูลเกี่ยวกับกรณีทุจริตที่เกิดขึ้น

เปิดเผยบ้างแต่ไม่มีนโยบายที่ชัดเจน


ไม่เปิดเผยหรือไม่มีนโยบาย

CG SCORE: การจัดอันดับบรรษัทภิบาล

คำอธิบายผลการประเมินแต่ละระดับ

ระดับคะแนน 5 (90-100) : ดีเลิศ 

ระดับคะแนน 4 (80-89) : ดีมาก 

ระดับคะแนน 3 (70-79) : ดี 

NR. : ไม่ปรากฏชื่อในรายงาน CGR

"DISCLAIMER: การเปิดเผย (ก) ผลสำรวจในเรื่องการกำกับดูแลกิจการ (CORPORATE GOVERNANCE REPORT) ที่จัดทำโดยสมาคมส่งเสริมสถาบันกรรมการบริษัทไทย (IOD) และ (ข) ผลการประเมินดัชนีชี้วัดความคืบหน้าการป้องกันการมีส่วนเกี่ยวข้องกับการทุจริตคอร์รัปชัน (ANTI-CORRUPTION PROGRESS INDICATORS) ที่จัดทำโดยสถาบันที่เกี่ยวข้อง ซึ่งมีการเปิดเผยโดยสำนักงานคณะกรรมการกำกับหลักทรัพย์และตลาดหลักทรัพย์นี้ เป็นการสำรวจและประเมินโดยสมาคมหรือสถาบันที่เกี่ยวข้องจากข้อมูลที่ได้รับจากบริษัทจดทะเบียนตามต้นสังกัดจดทะเบียนได้ระบุใน (ก) แบบแสดงข้อมูลตามหลักเกณฑ์ CORPORATE GOVERNANCE REPORT OF THAI LISTED COMPANIES (CGR) ประจำปี และ (ข) แบบแสดงข้อมูลเพื่อการประเมิน ANTI-CORRUPTION ซึ่งได้อ้างอิงข้อมูลมาจากแบบแสดงรายการข้อมูลประจำปี (แบบ 56-1) รายงานประจำปี (แบบ 56-2) หรือในเอกสารและหรือรายงานอื่นที่เกี่ยวข้องของบริษัทจดทะเบียนนั้น แล้วแต่กรณี โดยเป็นการสำรวจและประเมินจากข้อมูลของบริษัทจดทะเบียนที่มีการเปิดเผยต่อสาธารณะ และเป็นข้อมูลที่ผู้ลงทุนทั่วไปสามารถเข้าถึงได้ และเป็นการดำเนินการตามนโยบายของสำนักงานคณะกรรมการกำกับหลักทรัพย์และตลาดหลักทรัพย์

ทั้งนี้ ผลการสำรวจหรือผลการประเมินดังกล่าวเป็นการนำเสนอในมุมมองของ IOD หรือสถาบันที่เกี่ยวข้องซึ่งเป็นบุคคลภายนอก โดยมิได้เป็นการประเมินการปฏิบัติตามของบรรษัทจดทะเบียนในตลาดหลักทรัพย์แห่งประเทศไทย และมีได้ข้อมูลภายในเพื่อการประเมินแต่อย่างใด

เนื่องจากผลสำรวจหรือผลการประเมินดังกล่าวเป็นเพียงผลสำรวจหรือผลการประเมิน ณ วันที่ปรากฏในผลสำรวจหรือผลการประเมินเท่านั้น ดังนั้น ผลสำรวจหรือผลการประเมินจึงอาจเปลี่ยนแปลงได้ภายหลังวันดังกล่าว หรือเมื่อข้อมูลที่เกี่ยวข้องมีการเปลี่ยนแปลง ทั้งนี้ บริษัทหลักทรัพย์ [มี] มิได้ยืนยัน ตรวจสอบ หรือรับรองความถูกต้องครบถ้วนของผลสำรวจหรือผลการประเมินดังกล่าวแต่อย่างใด"

CG SCORE: การจัดอันดับบริษัทมหาชน



AAV	ASP	BKI	COMAN	EE	GRAMMY	JTS	MAJOR	NVD	PRG	SABINA	SENX	STA	THIP	TSTE	WHA
ADVANC	ASW	BOL	COTTO	EGCO	GULF	K	MALEE	NYT	PRM	SAMART	SGF	STEC	THRE	TSSTH	WHAUP
AF	AUCT	BPP	CPALL	EPG	GUNKUL	KBANK	MBK	OR	PSH	SAMTEL	SHR	STGT	THREL	TTA	WICE
AH	AWC	BRR	CPAXT	ETC	HANA	KCE	MC	ORI	PSL	SAT	SICT	STI	TIPCO	TTB	WINNER
AIRA	AYUD	BTS	CPF	ETE	HARN	KEX	MCOT	OSP	PTG	SBNEXT	SIRI	SUN	TISCO	TTCL	XPG
AJ	BAFS	BTW	CPI	FN	HENG	KGI	METCO	OTO	PTT	SC	SIS	SUSCO	TK	TTW	ZEN
AKP	BAM	BWG	CPN	FNS	HMPRO	KKP	MFEC	PAP	PTTEP	SCB	SITHAI	SUTHA	TKN	TU	
AKR	BANPU	CENDEL	CRC	FPI	ICC	KSL	MINT	PCSGH	PTTGC	SCC	SJWD	SVI	TKS	TVDH	
ALLA	BAY	CFRESH	CSS	FPT	ICHI	KTB	MONO	PDG	PYLON	SCCC	SMPC	SYMC	TKT	TVO	
ALT	BBIK	CGH	DDD	FSMART	III	KTC	MOONG	PDJ	Q-CON	SCG	SNC	SYNTEC	TMILL	TWPC	
AMA	BBL	CHEWA	DELTA	FVC	ILINK	LALIN	MSC	PG	QH	SCGP	SONIC	TACC	TMT	UAC	
AMARIN	BCP	CHO	DEMCO	GC	ILM	LANNA	MST	PHOL	QTC	SCM	SORKON	TASCO	TNDT	UBIS	
AMATA	BCPG	CIMBT	DOHOME	GEL	IND	LHFG	MTC	PLANB	RABBIT	SCN	SPALI	TCAP	TNITY	UPOIC	
AMATAV	BDMS	CK	DRT	GFPT	INTUCH	LIT	MVP	PLANET	RATCH	SDC	SPI	TEAMG	TOA	UV	
ANAN	BEM	CKP	DUSIT	GGC	IP	LOXLEY	NCL	PLAT	RBF	SEAFKO	SPRC	TFMAMA	TOP	VCOM	
AOT	BEYOND	CM	EA	GLAND	IRC	LPN	NEP	PORT	RS	SEAAIL	SPVI	THANA	TPBI	VGI	
AP	BGC	CNT	EASTW	GLOBAL	IRPC	LRH	NER	PPS	S	SE-ED	SSC	THANI	TPM	VIH	
APURE	BGRIM	COLOR	ECF	GPI	ITEL	LST	NKI	PR9	S&J	SELIC	SSSC	THCOM	TRC	WACOAL	
ARIP	BIZ	COM7	ECL	GPSC	IVL	MACO	NOBLE	PREB	SAAM	SENA	SST	THG	TSC	WAVE	



2S	ARROW	BJCHI	CPL	ESTAR	IMH	KK	MICRO	OCC	PRIN	SABUY	SKR	STPI	TMC	TSE	WINMED
7UP	AS	BLA	CPW	FE	INET	KOOL	MILL	OGC	PRINC	SAK	SKY	SUC	TMD	TURTLE	WORK
ABM	ASAP	BR	CRANE	FLOYD	INGRS	KTIS	MITSIB	ONEE	PROEN	SALEE	SLP	SVOA	TMI	TVT	WP
ACE	ASEFA	BRI	CRD	FORTH	INSET	KUMWEL	MK	PACO	PROS	SAMCO	SMART	SVT	TNL	TWP	XO
ACG	ASIA	BROOK	CSC	FTE	INSURE	KUN	MODERN	PATO	PROUD	SANKO	SMD	SWC	TNP	UBE	YUASA
ADB	ASIAN	BSM	CSP	GBX	IRCP	KWC	MTI	PB	PSG	SAPPE	SMIT	SYNEX	TNR	UEC	ZIGA
ADD	ASIMAR	BYD	CV	GCAP	IT	KWM	NATION	PICO	PSTC	SAWAD	SMT	TAE	TOG	UKEM	
AEONTS	ASK	CBG	CWT	GENCO	ITD	L&E	NCAP	PIMO	PT	SCAP	SNNP	TAKUNI	TPA	UMI	
AGE	ASN	CEN	DCC	GJS	J	LDC	NGH	PIN	PTC	SCI	SNP	TCC	TPAC	UOBKH	
AHC	ATP30	CHARAN	DHOUSE	GTB	JAS	LEO	NDR	PJW	QLT	SCP	SO	TCMC	TPCS	UP	
AIE	B	CHAYO	DITTO	GYT	JCK	LH	NETBAY	PL	RCL	SE	SPA	TFG	TIPL	UPF	
AIT	BA	CHG	DMT	HEALTH	JCKH	LHK	NEX	PLE	RICHY	SECURE	SPC	TFI	TPIPP	UTP	
ALUCON	BC	CHOTI	DOD	HPT	JMT	M	NNCL	PM	RJH	SFLEX	SPCG	TFM	TPLAS	VIBHA	
AMANAH	BCH	CHOW	DPAIN	HTC	JR	MATCH	NOVA	PMTA	ROJNA	SFT	SR	TGH	TPS	VL	
AMR	BE8	CI	DV8	HUMAN	KBS	MBAX	NPK	PPP	RPC	SGP	SRICHA	TIDLOR	TOR	VPO	
APCO	BEC	CIG	EASON	HYDRO	KCAR	MEGA	NRF	PPPM	RT	SIAM	SSF	TIGER	TRITN	VRANDA	
APCS	BH	CITY	EFORL	ICN	KGEM	META	NTV	PRAPAT	RWI	SINGER	SSP	TIPH	TRT	WGE	
AQUA	BIG	CIVIL	ERW	IFS	KIAT	MFC	NUSA	PRECHA	S11	SKE	STANLY	TITLE	TRU	WIJK	
ARIN	BJC	CMC	ESSO	IIG	KISS	MGT	NWR	PRIME	SA	SKN	STC	TM	TRV	WIN	



A	AU	BTNC	CPT	EVER	GTV	JUBILE	M-CHAI	NEWS	PPM	RSP	STARK	TKC	TYCN	YGG	
A5	B52	CAZ	CSR	F&D	HL	KASET	MCS	NFC	PRAKIT	SIMAT	STECH	TNH	UMS	ZAA	
A1	BEAUTY	CCP	CTW	FMT	HTECH	KCM	MDX	NSL	PTECH	SISB	SUPER	TNPC	UNIO		
AKS	BGT	CGD	D	GIFT	IHL	KWI	MENA	NV	PTL	SK	TC	TOPP	UREKA		
ALL	BLAND	CMAN	DCON	GLOCON	INOX	KYE	MJD	PAF	RAM	SOLAR	TCJ	TPCH	VARO		
ALPHAX	BM	CMO	EKH	GLOXY	JAK	LEE	MORE	PEACE	ROCK	SPACK	TEAM	TPOLY	W		
AMC	BROCK	CMR	EMC	GREEN	JMART	LPH	MUD	PF	RP	SPG	THE	TRUBB	WFX		
APP	BSBM	CPANEL	EP	GSC	JSP	MATI	NC	PK	RPH	SQ	THMUI	TTI	WPH		

ANTI-CORRUPTION PROGRESS INDICATOR มี 2 กลุ่ม

ได้รับการรับรอง

2S	AWC	BSBM	CPN	FPI	ICC	KCC	MCOT	OGC	PR9	RATCH	SGC	SST	THREL	TSI	WHAUP
7UP	AYUD	BTS	CPW	FPT	ICHI	KCE	META	OR	PREB	RML	SGP	STA	TIDLOR	TSTE	WICE
AAI	B	BWG	CRC	FSMART	IFS	KGEM	MFC	ORI	PRG	RS	SINGER	STGT	TIPCO	TSSTH	WIJK
ADVANC	BAFS	CEN	CSC	FTE	III	KGI	MFEC	PAP	PRINC	RWI	SIRI	STOWER	TISCO	TTA	XO
AF	BAM	CENDEL	DCC	GBX	ILINK	KKP	MILL	PATO	PRM	S&J	SITHAI	SUSCO	TKS	TTB	YUASA
AH	BANPU	CFRESH	DELTA	GC	ILM	KSL	MINT	PB	PROS	SAAM	SKR	SVI	TKT	TTCL	ZEN
A1	BAY	CGH	DEMCO	GCAP	INET	KTB	MONO	PCSGH	PSH	SABINA	SMIT	SYMC	TMD	TU	ZIGA
AIE	BBL	CHEWA	DIMET	GEL	INOX	KTC	MOONG	PDG	PSL	SAK	SMK	SYNTEC	TMILL	TVDH	
AIRA	BCH	CHOTI	DRT	GFPT	INSURE	L&E	MSC	PDJ	PSTC	SAPPE	SMPC	TAE	TMT	TVO	
AJ	BCP	CHOW	DUSIT	GGC	INTUCH	LANNA	MST	PG	PT	SAT	SNC	TAKUNI	TNITY	TWPC	
AKP	BCPG	CIG	EA	GJS	IRPC	LHFG	MTC	PHOL	PTECH	SC	SNP	TASCO	TNL	UBE	
AMA	BE8	CIMBT	EASTW	GPI	ITEL	LHK	MTI	PIMO	PTG	SCC	SORKON	TCAP	TNP	UBIS	
AMANAH	BEC	CM	ECF	GPSC	IVL	LPN	NATION	PK	PTT	SCCC	SPACK	TCMC	TNR	UEC	
AMATA	BEYOND	CMC	EGCO	GSTEEL	JAS	LRH	NCAP	PL	PTTEP	SCG	SPALI	TFG	TOG	UKEM	
AMATAV	BGC	COM7	EP	GULF	JKN	M	NEP	PLANB	PTTGC	SCGP	SPC	TFI	TOP	UOBKH	
AP	BGRIM	COTTO	EPG	GUNKUL	JR	MAJOR	NKI	PLANET	PYLON	SCM	SPI	TFMAMA	TOPP	UV	
APCS	BKI	CPALL	ERW	HANA	JTS	MALEE	NOBLE	PLAT	Q-CON	SCN	SPRC	TGH	TPA	VCOM	
AS	BLA	CPAXT	ESTAR	HARN	KASET	NOK	PM	QH	SEAAIL	SRICHA	THANI	TPCS	TRT	VGI	
ASIAN	BPP	CPF	ETC	HENG	KBANK	MBAX	NRF	PPP	QLT	SE-ED	SSF	THCOM	TRT	VIH	
ASK	BROOK	CPI	ETE	HMPRO	KBS	MBK	NWR	PPPM	QTC	SELIC	SSP	THIP	TRU	WACOAL	
ASP	BRR	CPL	FNS	HTC	KCAR	MC	OCC	PPS	RABBIT	SENA	SSSC	THRE	TSC	WHA	

ประกาศเจตนา

ACE	BRI	CBG	DMT	GLOBAL	J	LH	MODERN	POLY	PRTR	SANKO	SKE	SVT	TIPH	TRUE	WIN
ADB	BTG	CI	DOHOME	GREEN	JMART	MEGA	NER	POS	RBF	SENK	SM	TBN	TKN	VARO	WPH
ASW	BYD	CV	EKH	ICN	JMT	MENA	OSP	PRIME	RT	SFLEX	SUPER	TEGH	TPLAS	VIBHA	XPG
BBGI	CAZ	DEXON	EVER	ITC	LEO	MITSIB	OTO	PROEN	SA	SIS	SVOA	TGE	TQM	W	