

NEWS PLUS



21 สิงหาคม 2567

บทก. ลดตามฤดูกาล แต่มองไม่หลุดเป้าทั้งปี

นักท่องเที่ยวต่างชาติมาไทยสัปดาห์ที่ 3 ของ ส.ค. 67 (12 – 18 ส.ค. 67) อยู่ที่ 677,409 คน ลดลง 10% WoW ตามฤดูกาล หลังสิ้นสุดช่วงวันหยุดยาวในต่างประเทศ ทั้งญี่ปุ่นและยุโรป หากตัดผลฤดูกาลเติบโตราว 22% YoY หนุนด้วยจีนที่ 156,639 คน (-7.5% WoW) จาก 8.6 หมื่นคน ช่วงเดียวกันปีก่อน อานิสงค์จากมาตรการวีซ่าฟรี โดยการลงทุนกลุ่มฯ ให้คำแนะนำ Outperform ต่อ AOT ส่วนกลุ่มโรงแรม CENTEL, ERW และ MINT คงมุมมอง Neutral

สำหรับนักท่องเที่ยวต่างชาติมาไทย 1 – 18 ส.ค. 67 ที่ 1,869,469 คน หรือเฉลี่ย 103,859 คน (ส.ค. 66 เฉลี่ยราว 8 หมื่นคนต่อวัน และ เฉลี่ย ก.ค. 67 ประมาณ 1 แสนคนต่อวัน) คาดหมายนักท่องเที่ยวต่างชาติมาไทย ส.ค. 67 อยู่ที่ 3.1 – 3.2 ล้านคน ใกล้เคียง เดือนก่อน (ส.ค. 66 ราว 2.5 ล้านคน) และ ก.ย. 67 จากข้อมูลในอดีต จำนวนนักท่องเที่ยวฯ ต่ำสุดของงวด 3Q ทั้งนี้ จำนวนนักท่องเที่ยวฯ YTD ที่ 22,474,172 คน (+33% YoY) คิดเป็นสัดส่วน 63% ของประมาณการนักท่องเที่ยวฯ ปี 2567 ที่ 35.9 ล้านคน (+28% YoY)

ขณะที่แนวโน้มช่วงที่เหลือของปี แม้ช่วงสัปดาห์ที่ผ่านมา WHO ประกาศเตือนภัย “ฝีดาษลิง” (MPOX) หลังกลับมาระบาดในทวีปแอฟริกา และเริ่มพบในฟิลิปปินส์ รายแรก (ไม่มีประวัติเดินทางออกนอกประเทศ) แต่ฝ่ายวิจัยมองว่าการระบาดของ MPOX ตีตกน้อยกว่า เนื่องจากไม่ได้ติดต่อผ่านทางเดินหายใจแบบ COVID-19 ทำให้ประเมินผลต่อการตัดสินใจเดินทางจำกัด

โดยรวมคงมุมมองนักท่องเที่ยวฯ เร่งตัวต่อเนื่องตั้งแต่ 4Q67 – 1Q68 หลังเข้าสู่ seasonality ของท่องเที่ยวไทย จึงมองว่าประมาณการนักท่องเที่ยวทั้งปียังสอดคล้อง พร้อมคาดการณ์ดำเนินงานหุ้นในกลุ่มฯ (AOT, CENTEL, ERW และ MINT) กลับมาขยายตัว QoQ อีกครั้งในงวด ต.ค. – ธ.ค. 67 และไต่ระดับต่องวด ม.ค. – มี.ค. 68 (ยกเว้น MINT ที่งวด 1Q เป็น low season ใน EU) ด้วยเหตุผลเดียวกับมุมมองนักท่องเที่ยวฯ ข้างต้น

การลงทุนหุ้นในกลุ่มฯ เลือก AOT (Outperform : FV2568@B69) จากทิศทางกำไร 4Q67 – 2Q68 (ต.ค. 67 – มี.ค. 68) เติบโต YoY และโอกาสในการปรับเพิ่ม PSC ซึ่งยังไม่รวมในประมาณการ หนุนแนวโน้มอัตราดอกเบี้ยของกำไรข้างหน้า

TOURISM

ท่าตลาด

RESEARCH DIVISION

บริษัทหลักทรัพย์ เอเชีย พลัส

ภาสกร หวังวิวัฒน์เจริญ
นักวิเคราะห์ปัจจัยพื้นฐานด้านหลักทรัพย์
เลขทะเบียนนักวิเคราะห์: 093372

NEWS PLUS

ด้านหุ้นโรงแรมที่ให้คำแนะนำ Neutral เพราะการเติบโตของ RevPar เติง YoY เริ่มแผ่วเบาว่าในอดีต ตามฐานสูงขึ้น โดยคง FV ของ MINT ที่ 35 บาท, ERW ที่ 4.3 บาท ประเมินความไม่แน่นอนของสัญญาเช่าที่โรงแรม Grand Hyatt Erawan รวมถึงคาดการณ์ยอดขายของกำไร YoY งวด 3Q67 ไม่เด่น (2Q67 เพิ่ม 6% YoY) ถูกกดดันด้วยทิศทางดอกเบี้ยจ่ายสูงขึ้น ตามภาระหนี้ที่เพิ่มขึ้น ภายใต้ PER ราว 21 เท่า จะ Limit upside ของราคาหุ้นช่วงสั้น ส่วน CENTEL (FV เดิมที่ 46 บาท) อยู่ระหว่างทบทวนประมาณการปี 2568 เพื่อรวมผลกระทบจากแผนปิดปรับปรุงโรงแรมกระบี่ (สัดส่วนราว 6% ของรายได้โรงแรม 1H67) ในปีหน้า

Outperform: กรณีที่นักวิเคราะห์พิจารณาปัจจัยแวดล้อมทางพื้นฐานแล้วเห็นว่าราคาหุ้นบริษัทที่ทำการวิเคราะห์มีโอกาสที่จะสร้างผลตอบแทนที่ชนะค่าเฉลี่ยของ Sector หรือชนะ SET Index

Neutral: กรณีที่นักวิเคราะห์พิจารณาปัจจัยแวดล้อมทางพื้นฐานแล้วเห็นว่าราคาหุ้นบริษัทที่ทำการวิเคราะห์มีโอกาสที่จะสร้างผลตอบแทนที่พอๆกับค่าเฉลี่ยของ Sector หรือพอกับ SET Index

Underperform: กรณีที่นักวิเคราะห์พิจารณาปัจจัยแวดล้อมทางพื้นฐานแล้วเห็นว่าราคาหุ้นบริษัทที่ทำการวิเคราะห์มีโอกาสที่จะสร้างผลตอบแทนที่ต่ำกว่าค่าเฉลี่ยของ Sector หรือต่ำกว่า SET Index

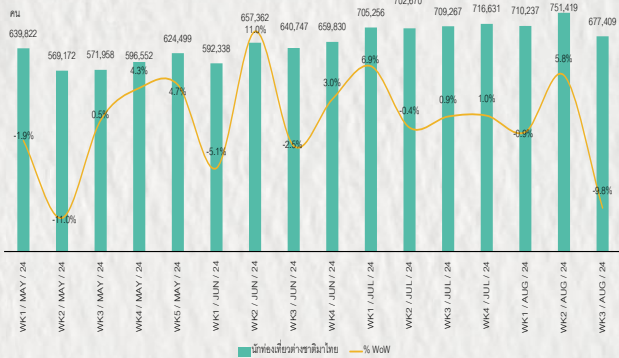
อัตราผลตอบแทนหุ้นในกลุ่มฯ

Return	1Day	1Week	1Month	3Months	6Months	1Year	YTD
SET	0.4%	2.3%	0.8%	-3.7%	-3.8%	-12.6%	-6.2%
SETHOT	0.7%	3.0%	-14.0%	-18.1%	-16.5%	-20.7%	-14.6%
AOT	0.4%	4.5%	0.0%	-11.4%	-7.9%	-17.7%	-2.5%
AWC	0.0%	8.6%	-15.9%	-18.8%	-15.5%	-17.6%	-7.9%
CENTEL	0.8%	-1.5%	-23.7%	-21.8%	-24.6%	-23.7%	-26.3%
ERW	-0.5%	0.0%	-12.1%	-22.6%	-21.9%	-29.3%	-30.7%
MINT	1.0%	5.4%	-13.9%	-18.6%	-15.3%	-19.8%	-11.0%
SHR	-1.6%	7.6%	-8.0%	-16.4%	-18.6%	-30.3%	-18.6%

ที่มา: Bloomberg

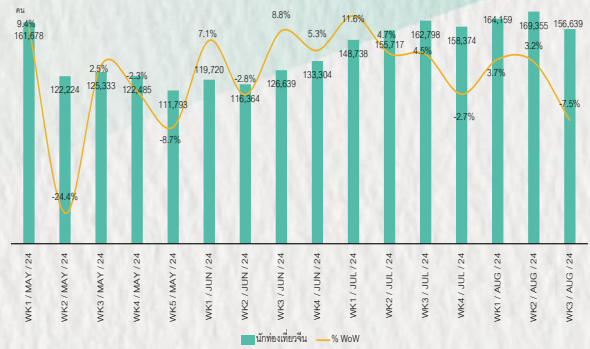
NEWS PLUS

นิกทองเกี่ยวต่างชาติมาไทยรายสัปดาห์



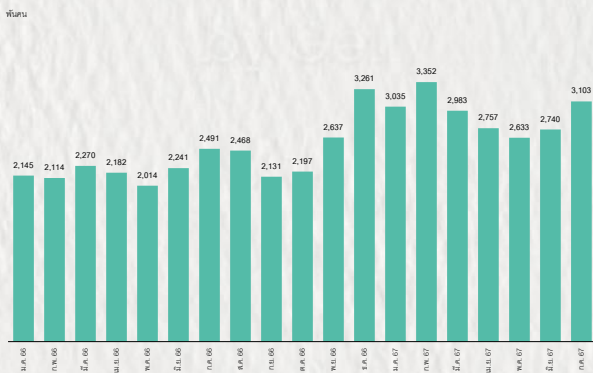
ที่มา: กองเศรษฐกิจการทองเกี่ยวและกีฬา และ สายงานวิจัย บล. เอเชีย พลัส

นิกทองเกี่ยวจีนมาไทยรายสัปดาห์



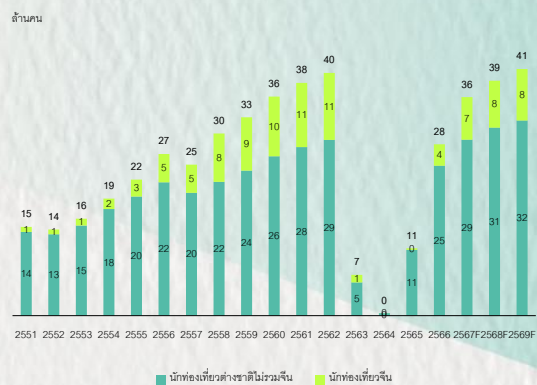
ที่มา: กองเศรษฐกิจการทองเกี่ยวและกีฬา และ สายงานวิจัย บล. เอเชีย พลัส

นิกทองเกี่ยวต่างชาติมาไทยรายเดือน



ที่มา: กระทรวงทองเกี่ยวและกีฬา และ สายงานวิจัย บล. เอเชีย พลัส

แนวโน้มนิกทองเกี่ยวต่างชาติมาไทยรายปี



ที่มา: กระทรวงทองเกี่ยวและกีฬา และ สายงานวิจัย บล. เอเชีย พลัส

ANTI-CORRUPTION PROGRESS INDICATOR

คำอธิบายผลการประเมินแต่ละระดับ

ระดับที่ 1 มีนโยบาย (Committed)

มีคำมั่นหรือมติคณะกรรมการในเรื่องการดำเนินธุรกิจที่จะไม่มีส่วนเกี่ยวข้องกับการทุจริตและการดูแลให้บริษัทปฏิบัติตามกฎหมายที่เกี่ยวข้อง

ระดับที่ 2 ประกาศเจตนารมณ์ (Declared)

มีการประกาศเจตนารมณ์เข้าเป็นแนวร่วมปฏิบัติของภาคเอกชนไทยในการต่อต้านการทุจริต (CAC) หรือโครงการต่อต้านทุจริตที่กำหนดให้องค์กรต้องมีกระบวนการในตนเองเดียวกัน

ระดับที่ 3 มีมาตรการป้องกัน (Established)

มีมาตรการป้องกัน การประเมินความเสี่ยง การสื่อสารและฝึกอบรมแก่พนักงาน รวมทั้งการดูแลให้มีการดำเนินการและการทบทวนความเหมาะสมของมาตรการอย่างสม่ำเสมอ

ระดับที่ 4 ได้รับการรับรอง (Certified)

มีการสอบทานจากคณะกรรมการตรวจสอบหรือผู้สอบบัญชีที่สำนักงาน ก.ส.ศ. ให้ความเห็นชอบ และได้รับการรับรองหรือผ่านการตรวจสอบเพื่อให้ความเชื่อมั่นอย่างเป็นทางการจากหน่วยงานภายนอก (เช่น CAC)

ระดับที่ 5 ขยายผลสู่ผู้ที่เกี่ยวข้อง (Extended)

มีการขยายผลการดำเนินนโยบายต่อต้านการทุจริตสู่ผู้ที่เกี่ยวข้องในห่วงโซ่อุปทาน และการเปิดเผยข้อมูลเกี่ยวกับกรณีทุจริตที่เกิดขึ้น

เปิดเผยบ้างแต่ไม่เปิดเผยที่ชัดเจน


ไม่เปิดเผยหรือไม่เปิดเผย

CG SCORE: การจัดอันดับบรรษัทภิบาล

คำอธิบายผลการประเมินแต่ละระดับ

ระดับคะแนน 5 (90-100) : ดีเลิศ 

ระดับคะแนน 4 (80-89) : ดีมาก 

ระดับคะแนน 3 (70-79) : ดี 

NR. : ไม่ปรากฏชื่อในรายงาน CGR

"Disclaimer: การเปิดเผย (ก) ผลสำรวจในเรื่องการกำกับดูแลกิจการ (Corporate Governance Report) ที่จัดทำโดยสมาคมส่งเสริมสถาบันกรรมการบริษัทไทย (IOD) และ (ข) ผลการประเมินดัชนีชี้วัดความคืบหน้าการป้องกันการมีส่วนเกี่ยวข้องกับการทุจริตคอร์รัปชัน (Anti-Corruption Progress Indicators) ที่จัดทำโดยสถาบันที่เกี่ยวข้อง ซึ่งมีการเปิดเผยโดยสำนักงานคณะกรรมการกำกับหลักทรัพย์และตลาดหลักทรัพย์นี้ เป็นการสำรวจและประเมินโดยสมาคมหรือสถาบันที่เกี่ยวข้องจากข้อมูลที่ได้รับจากบริษัทจดทะเบียนตามที่บริษัทจดทะเบียนได้ระบุใน (ก) แบบแสดงข้อมูลตามหลักเกณฑ์ Corporate Governance Report of Thai Listed Companies (CGR) ประจำปี และ (ข) แบบแสดงข้อมูลเพื่อการประเมิน Anti-Corruption ซึ่งได้อ้างอิงข้อมูลมาจากแบบแสดงรายการข้อมูลประจำปี (แบบ 56-1) รายงานประจำปี (แบบ 56-2) หรือในเอกสารและหรือรายงานอื่นที่เกี่ยวข้องของบริษัทจดทะเบียนนั้น แล้วแต่กรณี โดยเป็นการสำรวจและประเมินจากข้อมูลของบริษัทจดทะเบียนที่มีการเปิดเผยต่อสาธารณะ และเป็นข้อมูลที่ผู้ลงทุนทั่วไปสามารถเข้าถึงได้ และเป็นการดำเนินการตามนโยบายของสำนักงานคณะกรรมการกำกับหลักทรัพย์และตลาดหลักทรัพย์

ทั้งนี้ ผลการสำรวจหรือผลการประเมินดังกล่าวเป็นการนำเสนอในมุมมองของ IOD หรือสถาบันที่เกี่ยวข้องซึ่งเป็นบุคคลภายนอก โดยมีได้เป็นการประเมินการปฏิบัติตามของบริษัทย่อยในตลาดหลักทรัพย์แห่งประเทศไทย และมีได้ใช้ข้อมูลภายในเพื่อการประเมินแต่อย่างใด

เนื่องจากผลสำรวจหรือผลการประเมินดังกล่าวเป็นเพียงผลสำรวจหรือผลการประเมิน ณ วันที่ปรากฏในผลสำรวจหรือผลการประเมินเท่านั้น ดังนั้น ผลสำรวจหรือผลการประเมินจึงอาจเปลี่ยนแปลงได้ภายหลังวันดังกล่าว หรือเมื่อข้อมูลที่เกี่ยวข้องมีการเปลี่ยนแปลง ทั้งนี้ บริษัทหลักทรัพย์ [] มิได้ยืนยัน ตรวจสอบ หรือรับรองความถูกต้องครบถ้วนของผลสำรวจหรือผลการประเมินดังกล่าวแต่อย่างใด"

