

# MARKET TALK

## กลยุทธ์การลงทุน



### SET ยังไม่ไป แต่ SELECTIVE BUY ยัง OK

ภาพใหญ่ของ SET INDEX ยังไม่เห็นแรงขับเคลื่อนที่ชัดเจน ทั้งในมุมมองปัจจัยแวดล้อมทางพื้นฐานใหม่ๆ ที่มีน้ำหนัก และ มุมมอง FUND FLOW ที่ยังไม่ไหลเข้า แต่อย่างไรก็ตามยังมองเห็นประเด็นที่สามารถเข้าไปลงทุนได้หลายกลุ่มอุตสาหกรรม อย่างเช่นกลุ่มที่น่าจะได้ประโยชน์จากมาตรการกระตุ้นเศรษฐกิจ DIGITAL WALLET เฟส 2 ได้แก่กลุ่มค้าปลีก+สินค้าอุปโภค-บริโภค, มาตรการกระตุ้นการท่องเที่ยว อย่างกลุ่มโรงแรม-การเดินทาง , แผนนโยบายที่จะขยายอายุสัญญาเช่าอสังหาริมทรัพย์ ซึ่งก็จะเป็นประโยชน์ต่อหุ้นในกลุ่มอสังหาริมทรัพย์ นอกจากนี้ยังมีแรงซื้อเก็งกำไรบางส่วนในหุ้นกลุ่มน้ำมัน-โรงกลั่น จากราคาน้ำมันที่ปรับตัวเพิ่มขึ้น สำหรับผลประกอบการงวด 3Q67 คาดลดลงทั้ง YOY และ QOQ แต่ก็มีหุ้นที่ทำได้ดีสวนตลาด

แม้จะมีตัวเลือกการลงทุนที่หลายกลุ่มอุตสาหกรรม แต่น้ำหนักของกลุ่มดังกล่าวยังไม่มากพอที่จะขับเคลื่อน SET INDEX วันนี้คาดการณ์ 1440 – 1455 จุด หุ้น TOP PICK วันนี้เลือก ADVANC, BCP และ GULF

🕒 31 ตุลาคม 2567

**Support & resistance**

แนวรับ 1,435-1,440 จุด  
แนวต้าน 1,455-1,457 จุด

**Top picks**

ADVANC FV@B 288.00  
BCP FV@B 46.00  
GULF FV@B 68.00

Research Division  
บริษัทหลักทรัพย์ เอเชีย พลัส

### 15 หุ้นที่มีโอกาสกำไรเติบโตทั้ง QOQ และ YOY ในช่วง 3Q67

Stock	Sector	3Q67F	%QoQ	%YoY
IVL	PETRO	1,937	turnaround	891%
CKP	ENERG	1,201	1524%	18%
TASCO	CONMAT	761	668%	277%
AMATA	PROP	739	220%	87%
EGCO	ENERG	3,516	152%	48%
BCH	HEALTH	518	87%	17%
CK	CONS	880	80%	37%
PR9	HEALTH	175	26%	25%
SPALI	PROP	1,858	16%	56%
BH	HEALTH	2,175	13%	11%
TU	FOOD	1,322	8%	10%
CBG	FOOD	734	6%	39%
BEM	TRANS	1,057	5%	9%
MTC	FIN	1,517	5%	18%
PLANB	MEDIA	272	3%	4%

ที่มา: : BLOOMBERG , สายงานวิจัย บล. เอเชีย พลัส

**ภราดร เตียรณปราโมทย์**  
นักวิเคราะห์ปัจจัยพื้นฐานด้านหลักทรัพย์  
เลขทะเบียนนักวิเคราะห์: 075365

**ภวัต ภัทรภาพงศ์**  
นักวิเคราะห์ปัจจัยพื้นฐานด้านหลักทรัพย์  
เลขทะเบียนนักวิเคราะห์: 117985

**สิริลักษณ์ พันธวงศ์**  
ผู้ช่วยนักวิเคราะห์

ข้อมูลในเอกสารฉบับนี้ รวบรวมมาจากแหล่งข้อมูลที่น่าเชื่อถือ อย่างไรก็ดี บริษัทหลักทรัพย์ เอเชีย พลัส จำกัด ไม่สามารถที่จะยืนยันหรือรับรองความถูกต้องของข้อมูลเหล่านี้ได้  
ไม่ว่าประการใดๆ บทวิเคราะห์ในเอกสารนี้ จัดทำขึ้นโดยอ้างอิงหลักเกณฑ์ทางวิชาการเกี่ยวกับหลักการวิเคราะห์ และมีได้เป็นการชี้แนะ หรือเสนอแนะให้ซื้อหรือขายหลักทรัพย์ใดๆ  
การตัดสินใจซื้อหรือขายหลักทรัพย์ใดๆ ของผู้อ่าน ไม่ว่าจะเกิดจากการอ่านบทความในเอกสารนี้หรือไม่ก็ตาม ล้วนเป็นผลจากการใช้วิจารณญาณของผู้อ่าน โดยไม่มีส่วน  
เกี่ยวข้องหรือพันธะผูกพันใดๆ กับ บริษัทหลักทรัพย์ เอเชีย พลัส จำกัด ไม่ทางกรณี



# MARKET TALK

## กลยุทธ์การลงทุน

### เศรษฐกิจโลกอยู่ในโซนขยายตัว หนุน DEMAND พุ่งตัว

วันนี้ มีรายงาน GDP GROWTH ใน 3Q67 ของประเทศเศรษฐกิจขนาดใหญ่ ดังนี้

- **สหรัฐฯ** ขยายตัว +1.5%YOY และ +2.8%QOQ ซึ่งต่ำกว่าตลาดคาดและชะลอตัวลงจากไตรมาสก่อนหน้า แต่อย่างไรก็ตามภาคการบริโภคในสหรัฐยังมีความแข็งแกร่ง และเป็นปัจจัยหลักๆ ที่ช่วยผลักดัน GDP GROWTH
- **ยุโรป** ขยายตัว +0.9%YOY และ +0.4%QOQ ซึ่งสูงกว่าตลาดคาดไว้ และดูดีขึ้นเมื่อเทียบกับไตรมาสก่อนหน้า
- **เยอรมนี** หดตัว -0.2%YOY แต่พลิกกลับมาขยายตัว +0.2%QOQ ทำให้หลีกเลี่ยงภาวะ TECHNICAL RECESSION ไม่ได้ (GDP ติดลบต่อกัน 2 ไตรมาส)

แม้ภาพรวมเศรษฐกิจสหรัฐฯ – ยุโรป ใน 3Q67 จะขยายตัวน้อย และลงความรุนแรงลง ด้วยผลกระทบของการส่งผ่านนโยบายการเงินเข้มงวดในช่วงที่ผ่านมา แต่อย่างไรก็ตามไม่น่านำไปสู่การเกิด RECESSION เร็วๆ นี้ เพิ่มความคาดหวังให้การชะลอตัวของเศรษฐกิจเป็นไปแบบ SOFT LANDING

#### เศรษฐกิจสหรัฐฯ – ยุโรป ใน 3Q67 ยังอยู่ในโซนขยายตัว

Time	Cur.	Imp.	Event	Actual	Forecast	Previous
Wednesday, October 30, 2024						
16:00	EUR	☆☆☆	German GDP (YoY) (Q3) P	-0.2%	-0.3%	-0.3%
16:00	EUR	☆☆☆	German GDP (QoQ) (Q3) P	0.2%	-0.1%	-0.3%
17:00	EUR	☆☆☆	GDP (QoQ) (Q3) P	0.4%	0.2%	0.2%
17:00	EUR	☆☆☆	GDP (YoY) (Q3) P	0.9%	0.8%	0.6%
19:30	USD	☆☆☆	GDP (QoQ) (Q3) P	2.8%	3.0%	3.0%
19:30	USD	☆☆☆	PCE Prices (Q3) P	1.5%	2.7%	2.5%
19:30	USD	☆☆☆	Core PCE Prices (Q3) P	2.20%	2.10%	2.80%
19:30	USD	☆☆☆	Real Consumer Spending (Q3) P	3.7%		2.8%
19:15	USD	☆☆☆	ADP Nonfarm Employment Change (Oct)	233K	110K	159K

ที่มา: INVESTING, รายงานวิจัย บล. เอเชีย พลัส

เศรษฐกิจของประเทศขนาดใหญ่ที่ยังอยู่ในโซนขยายตัว บวกกับความหวังเศรษฐกิจจีนฟื้นตัว หลังรัฐบาลออกมาตรการกระตุ้นขนาดใหญ่ไปเมื่อช่วงปลาย ก.ย. ที่ผ่านมา และอาจมีนโยบายเพิ่มเติมในการประชุม NPC วันที่ 4-8 ก.ย. นี้ ขณะที่ล่าสุดมีสัญญาณการฟื้นตัวของ PMI ภาคการผลิตจีนเดือน ต.ค. 67 อยู่ที่ 50.1 จุด พลิกกลับมาขึ้นเหนือ 50 จุดได้อีกครั้งในรอบ 5 เดือน ถือเป็นแรงหนุนให้ **DEMAND ปรับตัวสูงขึ้น**

นอกจากนี้ ยังมีกระแสข่าว **OPEC+ อาจเลื่อนการเพิ่มกำลังการผลิต 1.8 แสนบาร์เรล ออกไป 1 เดือนหรือมากกว่า** ล้วนเป็นปัจจัยผลักดันให้ราคาน้ำมันขยับขึ้นในช่วง

# MARKET TALK

## กลยุทธ์การลงทุน

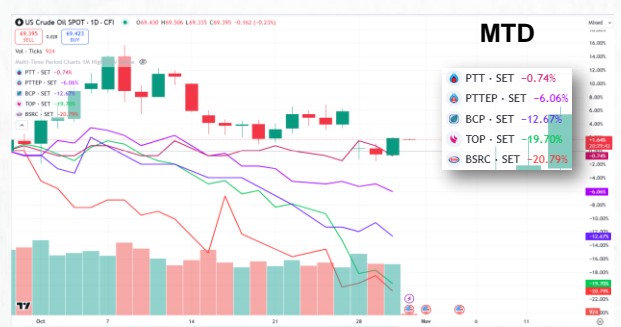
สั้นๆ ได้ มองเป็น SENTIMENT เชิงบวกต่อหุ้นอสังหาริมทรัพย์ อาทิ BCP, PTTEP, PTT, BSRC

### ราคาสินค้าโภคภัณฑ์วันนี้

	Last	%Chg	%MTD	%YTD
BADI	1402	-1.45%	-32.73%	-33.05%
Newcastle Coal	146	-0.61%	-1.28%	6.73%
Cotton	69.92	-0.91%	-4.95%	-13.68%
Natural Gas	2,825	-0.70%	-15.55%	-20.18%
กากถั่วเหลือง	301.6	-0.07%	-11.71%	-20.27%
ยางแห้ง	195.6	0.00%	-7.52%	25.30%
Sugar	22.22	0.63%	-1.11%	7.29%
ยางแผ่น	232.6	-1.32%	-19.24%	34.37%
ถั่วเหลือง	991.25	-1.25%	-7.81%	-20.87%
Brent	72.55	2.01%	1.09%	-5.83%
WTI	69	0.57%	1.22%	-3.70%

ที่มา: BLOOMBERG, สายงานวิจัย นส. เอเชีย พลัส

### ราคาน้ำมันดิบ REBOUND

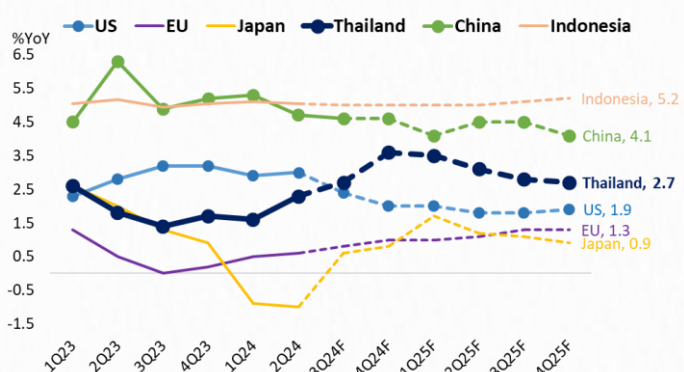


ที่มา: TRADINGVIEW, สายงานวิจัย นส. เอเชีย พลัส

## สมว.คลัง หวัง GDP ปี 68 โต 3.5% จากหลายมาตรการของภาครัฐฯ

1H67 เศรษฐกิจไทยขยายตัว +1.9%YOY ส่วนระยะถัดไปคาดหวังเศรษฐกิจไทยเติบโตแบบขั้นบันได ตามการสนับสนุนจากการเร่งดำเนินการงบประมาณและการส่งออกสินค้า การท่องเที่ยว และการบริโภคภาคเอกชน โดย BLOOMBERG คาดการณ์ GDP GROWTH ใน 3Q67 +2.7%YOY, 4Q67 +3.6%YOY โดยตลอดปี 2567 BLOOMBERG คาดการณ์ GDP GROWTH อยู่ที่ +2.5%YOY ซึ่งสอดคล้องกับ มุมมองของหลายสำนักเศรษฐกิจที่ประมาณการไว้ซึ่งมีค่าเฉลี่ย GDP GROWTH อยู่ที่ +2.6%YOY ดังรูปด้านล่าง

### คาดการณ์ GDP GROWTH ของประเทศต่างๆ



ที่มา: BLOOMBERG, สายงานวิจัย นส. เอเชีย พลัส

# MARKET TALK

## กลยุทธ์การลงทุน

### สำนักเศรษฐกิจต่างๆ คาดการณ์ GDP GROWTH ไทย

สำนักเศรษฐกิจ	GDP Growth 2567F	
	ใหม่	เดิม
ธนาคารแห่งประเทศไทย	<b>2.60%</b>	2.75%
กระทรวงการคลัง	<b>3.00%</b>	2.70%
สศช. (สภาพัฒน)	<b>2.50%</b>	2.50%
กก.ร่วมภาคเอกชน 3 สถาบัน (กกร.)	<b>2.45%</b>	2.45%
ม.หอการค้าไทย	<b>2.75%</b>	2.50%
IMF	<b>2.90%</b>	2.70%
World Bank	<b>2.40%</b>	2.40%
ADB	<b>2.30%</b>	2.60%
<b>เฉลี่ย</b>	<b>2.6%</b>	<b>2.6%</b>

ที่มา : SET , สายงานวิจัย บล. เอเชีย พลัส

ซึ่งปัจจัยหนุนมาจากการมีเบ็ดเงินที่สามารถนำมากระตุ้นช่วยเศรษฐกิจได้ทันที จากเบ็ดเงินคงเหลือของงบประมาณปี 2567 + เบ็ดเงินใหม่จากการอนุมัติงบประมาณปี 2568 เพื่อทยอยจับเคลื่อน GDP GROWTH ไทยในช่วง 4Q67-2568 ซึ่งล่าสุด รวมคลัง หวัง GDP ปี 68 โต 3.5% จากมาตรการกระตุ้นเศรษฐกิจที่รัฐบาลเตรียมไว้ อาทิ แจกเงิน 10,000 บาท เฟส 2, กระตุ้นการท่องเที่ยว ผ่านโครงการใหม่ๆ, หนุนต่างชาติเช่าที่ดิน 99 ปี, เก็บภาษี GLOBAL MINIMUM TAX 15% และ มาตรการแก้หนี้ครัวเรือน เป็นต้น

ส่วนหุ้นที่น่าทยอยสะสมหลังจากนี้ คือ หุ้นกลุ่มที่ได้ประโยชน์ทางตรงจากนโยบายต่างๆ อาทิ

- กลุ่มเกษตร-อาหาร TU CPF CBG SAPPE SNNP ICHI NSL M
- กลุ่มค้าปลีก CPALL CRC BJC HMPRO COM7
- กลุ่มเช่าซื้อ MTC SAWAD TIDLOR BAM
- กลุ่มอสังหาฯ LH AP SC SPALI

### กำไรงวด 3Q67 ของบริษัทจดทะเบียน ชะลอ

เดือน ต.ค. เริ่มที่การรายงานกำไรงวด 3Q67 ของกลุ่มร.พ. และกลุ่ม REAL SECTOR บางบริษัท พบว่า ออกมาต่ำกว่าที่ตลาดคาดราว -6% ผิดกับตลาดหุ้นสหรัฐที่ออกมาดีกว่าคาด +7%

# MARKET TALK

## กลยุทธ์การลงทุน

### งบ 3Q67 ที่รายงานออกมา ไทยต่ำคาด -6%

SET Index	Table	Export	Settings	Earnings Analysis
Range Current Season	CQ3 Ending: 8/16/2024 - 11/15/2024		Periodicity	Quarter
STOCK EXCH OF THAI INDEX	Surprise	Growth		
Sector (BICS)	Reported	Sales Surprise		Earnings Surprise
11 All Securities	25 / 693	0.49%		-5.97%
12 Materials	2 / 76	0.04%		-26.65%
13 Industrials	1 / 116	0.41%		3.98%
14 Consumer Staples	0 / 74			
15 Energy	1 / 25	-1.89%		-0.89%
16 Technology	0 / 25			
17 Consumer Discretionary	4 / 104	-1.58%		-13.19%
18 Communications	1 / 31	-0.77%		N.M.
19 Financials	14 / 76	1.77%		-3.93%
20 Health Care	0 / 34			
21 Utilities	0 / 28			
22 Real Estate	2 / 104	-0.82%		

ที่มา: BLOOMBERG, สายงานวิจัย บล. เอเชีย พลัส

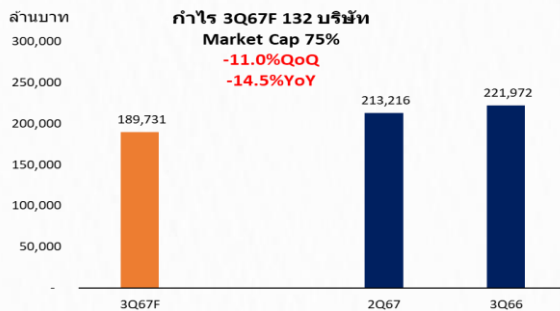
### งบ 3Q67 ที่รายงานออกมา สหรัฐสูงคาด +7%

SPX Index	Table	Export	Settings	Earnings Analysis
Range Current Season	CQ3 Ending: 8/16/2024 - 11/15/2024		Periodicity	Quarter
S&P 500 INDEX	Surprise	Growth		
Sector (BICS)	Reported	Sales Surprise		Earnings Surprise
11 All Securities	232 / 500	1.42%		7.48%
12 Materials	11 / 28	1.40%		-0.53%
13 Industrials	41 / 71	-0.32%		3.07%
14 Consumer Staples	17 / 38	0.62%		3.46%
15 Energy	9 / 24	-0.08%		3.94%
16 Technology	23 / 65	1.08%		4.57%
17 Consumer Discretionary	28 / 50	2.62%		6.41%
18 Communications	9 / 24	0.91%		10.93%
19 Financials	51 / 76	1.69%		9.50%
20 Health Care	23 / 62	3.57%		11.00%
21 Utilities	5 / 31	-1.22%		5.24%
22 Real Estate	15 / 31	1.62%		-1.20%

ที่มา: BLOOMBERG, สายงานวิจัย บล. เอเชีย พลัส

ส่วนเดือน พ.ย. เข้าสู่ฤดูกาลประกาศกำไรบริษัทจดทะเบียนงวด 3Q67 โดยเบื้องต้น ข้อมูลการทำ EARNING PREVIEW จาก BLOOMBERG CONSENSUS ณ 29 ต.ค. 67 มีการทำ EARNING PREVIEW 132 บริษัท (คิดเป็นสัดส่วน MARKET CAP 75%) พบว่า กำไร 3Q67 ลดลง -11%QOQ และลดลง -14.5%YOY เปรียบเทียบได้กับกำไร 3Q67 บริเวณ 2.2 - 2.3 แสนล้านบาท

### คาดการณ์กำไร 3Q67 จาก BLOOMBERG CONSENSUS



ที่มา: BLOOMBERG, สายงานวิจัย บล. เอเชีย พลัส (ณ 30 ต.ค. 67)

ถ้าแบ่งออกเป็นราย SECTOR พบว่า มีกลุ่มหุ้นที่ OUTPERFORM คือ CON, ICT, HEALTH, PROP, AGRI ที่คาดว่ากำไรงวด 3Q67 จะเติบโตทั้ง QOQ และ YOY

### กำไรราย SECTOR 3Q67

Sector	3Q67F	2Q67	3Q66	%QoQ	%YoY	%Mtd
CONS	936	513	771	82%	21%	-8.6%
ICT	16,386	13,064	12,799	25%	28%	4.9%
HEALTH	7,760	6,103	7,026	27%	10%	-4.0%
PROP	14,782	14,688	13,743	1%	8%	-2.5%
AGRI	1,700	1,690	221	1%	669%	-7.4%
FIN	6,230	6,125	6,354	2%	-2%	-1.0%
TRANS	2,161	1,940	2,509	11%	-14%	-2.6%
AUTO	657	243	764	170%	-14%	-2.7%
BANK	62,022	63,677	60,375	-3%	3%	-0.2%
FOOD	14,598	15,049	2,339	-3%	524%	-0.3%
COMM	11,938	13,276	9,972	-10%	20%	-2.0%
ETRON	7,128	8,115	6,957	-12%	2%	19.1%
TOURISM	2,825	3,281	2,381	-14%	19%	-7.6%
PF&REIT	1,084	1,370	965	-21%	12%	-3.0%
MEDIA	323	424	294	-24%	10%	-1.7%
PERSON	290	417	78	-30%	273%	-10.0%
PKG	1,038	1,519	1,373	-32%	-24%	-9.1%
CONMAT	3,244	5,428	4,031	-40%	-20%	-9.9%
ENERG	40,295	76,621	87,128	-47%	-54%	-1.8%
PETRO	(6,342)	(21,150)	1,622	loss	loss	-5.8%

ที่มา: BLOOMBERG, สายงานวิจัย บล. เอเชีย พลัส (ณ 30 ต.ค. 67)

# MARKET TALK

## กลยุทธ์การลงทุน

นอกจากนี้ฝ่ายวิจัยฯ ยังคัดกรอง 15 หุ้นที่มีโอกาสกำไรเติบโตทั้ง QOQ และ YOY ในช่วงไตรมาสที่ 3 คือ IVL, CKP, TASC0, AMATA, EGCO, BCH, CK, PR9, SPALI, BH, TU, CBG, BEM, MTC, PLANB เป็นต้น

### 15 หุ้นที่มีโอกาสกำไรเติบโตทั้ง QOQ และ YOY ในช่วง 3Q67

Stock	Sector	3Q67F	%QoQ	%YoY
IVL	PETRO	1,937	turnaround	891%
CKP	ENERG	1,201	1524%	18%
TASC0	CONMAT	761	668%	277%
AMATA	PROP	739	220%	87%
EGCO	ENERG	3,516	152%	48%
BCH	HEALTH	518	87%	17%
CK	CONS	880	80%	37%
PR9	HEALTH	175	26%	25%
SPALI	PROP	1,858	16%	56%
BH	HEALTH	2,175	13%	11%
TU	FOOD	1,322	8%	10%
CBG	FOOD	734	6%	39%
BEM	TRANS	1,057	5%	9%
MTC	FIN	1,517	5%	18%
PLANB	MEDIA	272	3%	4%

ที่มา: BLOOMBERG, สายงานวิจัย บล. เอเชีย พลัส (ณ 30 ต.ค. 67)

*สรุป กำไรบริษัทจดทะเบียน 3Q67 ที่มีเริ่มต่ำคาด และมีแนวโน้มชะลอตัวลง น่าจะเป็นหนึ่งประเด็นสำคัญที่ SET INDEX ต้องเผชิญในเดือน พ.ย.*

### มุมมองต่อทิศทางกำไรกลุ่มปิโตรเลียม-ปิโตรเคมี และ เครื่องดื่ม

**กลุ่มปิโตรเลียม-ปิโตรเคมี :** ทิศทางผลการดำเนินงานกลุ่มปิโตรเลียมและปิโตรเคมีในงวด 3Q67 ปรับตัวลดลงทั้ง QOQ และ YOY ทั้งในส่วนของผลการดำเนินงานสุทธิ และผลการดำเนินงานปกติ โดยในส่วนของกลุ่มปิโตรเลียมนั้นได้มีการประกาศงบแล้วสำหรับ PTTEP ซึ่งกำไรสุทธิ 3Q67 เท่ากับ 1.79 หมื่นล้านบาท ลดลง 25.5%QOQ ใกล้เคียงกับที่ฝ่ายวิจัยคาดไว้ กดดันหลักจากกำไรปกติที่ลดลง 25.8%QOQ มาอยู่ที่ 1.82 หมื่นล้านบาท จากปริมาณขายลด และต้นทุนที่เพิ่ม สำหรับในส่วนของกลุ่มโรงกลั่นนั้น ภาพรวมแนวโน้มผลการดำเนินงานสุทธิของทุกบริษัทในกลุ่มจะเผชิญกับผลขาดทุนในงวด 3Q67 ทั้ง TOP, PTTGC, IRPC, BCP, SPRC ถูกกดดันหลักจากรายการพิเศษบันทึกกลับเป็นขาดทุนสต็อกน้ำมันรวม NRV รวมถึงบางบริษัทมีการบันทึกค่าใช้จ่ายพิเศษอื่นๆ เช่น PTTGC มีการตั้งด้อยค่าสินทรัพย์ VENCOREX และ PTT ASAHI รวม 2.0 หมื่นล้านบาท ยิ่งเป็นแรงกดดัน อีกทั้งผลการดำเนินงานปกติของกลุ่มโรงกลั่นคาดจะปรับตัวลดลง QOQ จากค่าการกลั่นที่อ่อนตัวลงเล็กน้อย QOQ และหากเป็นบริษัทที่มีทั้งธุรกิจโรงกลั่นและธุรกิจปิโตรเคมี ในงวด 3Q67 คาดจะได้รับผลกระทบจากผลการดำเนินงานของปิโตรเคมีที่ยังไม่สดใสทั้งสายอะโรเมติกส์ และโอเลฟินส์ ตาม SPREAD ที่ยังอยู่ในระดับต่ำ จากความต้องการใช้ที่ยังไม่ฟื้นตัว

# MARKET TALK

## กลยุทธ์การลงทุน

โดยเฉพาะจากผู้บริโภคหลักของภูมิภาคเช่นจีน ขณะที่ SPREAD กลุ่ม PET ของ IVL เห็นการขยับตัวขึ้นบ้างแต่ถือว่ายังน้อยมาก

อย่างไรก็ตาม OUTLOOK ในงวด 4Q67 คาดผลการดำเนินงานปกติของกลุ่มปิโตรเลียมและปิโตรเคมีจะเห็นการฟื้นตัว QOQ จากด้วยความหวังจากช่วงฤดูกลางปลายปี เทศกาลคริสมาสต์ปีใหม่ ที่จะส่งผลให้ความต้องการใช้น้ำมันสำเร็จรูปกลุ่ม MIDDLE DISTILLATE ปรับตัวสูงขึ้น ซึ่งจะเป็นบวกต่อค่าการกลั่น ส่วนทิศทางราคาน้ำมันหากอ้างอิงราคาในปัจจุบันพบว่าราคาน้ำมันดิบดูไบยังแกว่งตัวในกรอบ 75-80 เหรียญต่อบาร์เรล คาดช่วงฤดูกลางจะมาช่วยหนุนราคาน้ำมันให้ประกอบตัวได้ ขณะที่ SPREAD ปิโตรเคมี น่าจะยังไม่เห็นการฟื้นตัวมากนักตามเศรษฐกิจที่ยังอยู่ในภาวะชะลอตัว ประกอบกับในสถานการณ์ปกติไตรมาส 4 จะเป็น LOW SEASON ของธุรกิจปิโตรเคมี

**กลุ่มเครื่องดื่ม :** ฝ่ายวิจัยคาดว่าภาพรวมกำไรปกติงวด 3Q67 ของหุ้นกลุ่มเครื่องดื่มที่ฝ่ายวิจัยศึกษาจะลดลง 14%QOQ จากผลเชิงลบของฤดูกาล แต่ยังคงเติบโตได้ดี 10%YOY โดยหุ้นที่คาดมีกำไรปกติสูงขึ้นทั้ง QOQ และYOY คือ CBG และ ICHI ซึ่งตรงกันข้ามกับ OSP และ SNNP ที่คาดกำไรปกติลดลงทั้ง QOQ และYOY หากพิจารณาหุ้นที่กำไรโตเด่นมากที่สุดในกลุ่ม คือ CBG โดยคาดมีกำไรปกติเติบโตเด่นทั้ง QOQ และ YOY จากคาดยอดขายเติบโตเพราะได้แรงหนุนจากการจัดโปรโมชั่น 2 งวด 18 บาท หนุนส่วนแบ่งทางการตลาดเชิงปริมาณทำจุดสูงสุดที่ 24.6% สำหรับหุ้นที่คาดกำไรปกติแย่สุดในกลุ่มคือ OSP โดยคาดถูกกดดันจากยอดขายที่ลดลงเนื่องด้วยพื้นที่ภาคเหนือและภาคตะวันออกเฉียงเหนือประสบปัญหาน้ำท่วมส่งผลให้ยอดขายในร้านค้าปลีกแบบดั้งเดิม(60%ของช่องทางการจำหน่าย) ลดลงไปด้วย

แม้ทิศทางกำไรปกติของกลุ่มช่วง 3Q67 จะทำจุดต่ำสุดของปี แต่คาดหวังกำไรปกติใน 4Q67 ฟื้นตัวได้ดี QOQ และโตต่อ YOY เพราะไม่มีปัจจัยลบจากฤดูกาล อีกทั้งคาดหวังกำลังซื้อดีขึ้นจากโครงการกระตุ้นเศรษฐกิจปี 2567 ของภาครัฐที่เริ่มใช้ในช่วงปลายเดือนกันยายน 2567 ที่ผ่านมา เราเลือก CBG เป็นหุ้น TOP PICK ของกลุ่มเพราะคาดกำไรปกติช่วง 3Q67 เติบโตเด่นสุดทั้ง QOQ และYOY อีกทั้งยังมีแนวโน้มสดใสต่อเนื่องไปใน 4Q67

### กำไรปกติหุ้นกลุ่มเครื่องดื่ม

กำไรปกติ(หน่วย: ล้านบาท)	1Q66	2Q66	3Q66	4Q66	1Q67	2Q67	3Q67F	%QoQ	%YoY
CBG	264	482	530	649	628	691	721	4.4%	36.2%
ICHI	222	256	328	295	364	347	357	2.9%	8.8%
OSP	778	549	642	432	828	923	596	-35.4%	-7.1%
SNNP	154	157	160	165	158	162	154	-5.2%	-3.9%
<b>รวม</b>	<b>1,417</b>	<b>1,443</b>	<b>1,660</b>	<b>1,542</b>	<b>1,978</b>	<b>2,123</b>	<b>1,828</b>	<b>-13.9%</b>	<b>10.1%</b>

ที่มา : SET , รายงานวิจัย บล. เอเชีย พลัส

## ANTI-CORRUPTION PROGRESS INDICATOR

### คำอธิบายผลการประเมินแต่ละระดับ

ระดับที่ 1 มีนโยบาย (Committed)

มีคำมั่นหรือมติคณะกรรมการในเรื่องการดำเนินธุรกิจที่จะไม่มีส่วนเกี่ยวข้องกับการทุจริตและการดูแลให้บริษัทปฏิบัติตามกฎหมายที่เกี่ยวข้อง

ระดับที่ 2 ประกาศเจตนารมณ์ (Declared)

มีการประกาศเจตนารมณ์เข้าเป็นแนวร่วมปฏิบัติของภาคเอกชนไทยในการต่อต้านการทุจริต (CAC) หรือโครงการต่อต้านทุจริตที่กำหนดให้องค์กรต้องมีกระบวนการในตนเองเดียวกัน

ระดับที่ 3 มีมาตรการป้องกัน (Established)

มีมาตรการป้องกัน การประเมินความเสี่ยง การสื่อสารและฝึกอบรมแก่พนักงาน รวมทั้งการดูแลให้มีการดำเนินการและการทบทวนความเหมาะสมของมาตรการอย่างสม่ำเสมอ

ระดับที่ 4 ได้รับการรับรอง (Certified)

มีการสอบทานจากคณะกรรมการตรวจสอบหรือผู้สอบบัญชีที่สำนักงาน ก.ล.ต. ให้ความเห็นชอบ และได้รับการรับรองหรือผ่านการตรวจสอบเพื่อให้ความเชื่อมั่นอย่างเป็นทางการจากหน่วยงานภายนอก (เช่น CAC)

ระดับที่ 5 ขยายผลสู่ผู้ที่เกี่ยวข้อง (Extended)

มีการขยายผลการดำเนินนโยบายต่อต้านการทุจริตสู่ผู้ที่เกี่ยวข้องในห่วงโซ่อุปทาน และการเปิดเผยข้อมูลเกี่ยวกับกรณีทุจริตที่เกิดขึ้น

เปิดเผยบ้างแต่ไม่มั่นนโยบายที่ชัดเจน

ไม่เปิดเผยหรือไม่มั่นนโยบาย

### CG SCORE: การจัดอันดับบรรษัทภิบาล

#### คำอธิบายผลการประเมินแต่ละระดับ

ระดับคะแนน 5 (90-100) : ดีเลิศ 

ระดับคะแนน 4 (80-89) : ดีมาก 

ระดับคะแนน 3 (70-79) : ดี 

NR. : ไม่ปรากฏชื่อในรายงาน CGR

"Disclaimer: การเปิดเผย (ก) ผลสำรวจในเรื่องการกำกับดูแลกิจการ (Corporate Governance Report) ที่จัดทำโดยสมาคมส่งเสริมสถาบันกรรมการบริษัทไทย (IOD) และ (ข) ผลการประเมินดัชนีชี้วัดความคืบหน้าการป้องกันการมีส่วนเกี่ยวข้องกับการทุจริตคอร์รัปชัน (Anti-Corruption Progress Indicators) ที่จัดทำโดยสถาบันที่เกี่ยวข้อง ซึ่งมีการเปิดเผยโดยสำนักงานคณะกรรมการกำกับหลักทรัพย์และตลาดหลักทรัพย์นี้ เป็นการสำรวจและประเมินโดยสมาคมหรือสถาบันที่เกี่ยวข้องจากข้อมูลที่ได้รับจากบริษัทจดทะเบียนตามที่บริษัทจดทะเบียนได้ระบุใน (ก) แบบแสดงข้อมูลตามหลักเกณฑ์ Corporate Governance Report of Thai Listed Companies (CGR) ประจำปี และ (ข) แบบแสดงข้อมูลเพื่อการประเมิน Anti-Corruption ซึ่งได้อ้างอิงข้อมูลมาจากแบบแสดงรายการข้อมูลประจำปี (แบบ 56-1) รายงานประจำปี (แบบ 56-2) หรือในเอกสารและหรือรายงานอื่นที่เกี่ยวข้องของบริษัทจดทะเบียนนั้น แล้วแต่กรณี โดยเป็นการสำรวจและประเมินจากข้อมูลของบริษัทจดทะเบียนที่มีการเปิดเผยต่อสาธารณะ และเป็นข้อมูลที่ผู้ลงทุนทั่วไปสามารถเข้าถึงได้ และเป็นการดำเนินการตามนโยบายของสำนักงานคณะกรรมการกำกับหลักทรัพย์และตลาดหลักทรัพย์

ทั้งนี้ ผลการสำรวจหรือผลการประเมินดังกล่าวเป็นการนำเสนอในมุมมองของ IOD หรือสถาบันที่เกี่ยวข้องซึ่งเป็นบุคคลภายนอก โดยมีได้เป็นการประเมินการปฏิบัติตามของบริษัทย่อยในตลาดหลักทรัพย์แห่งประเทศไทย และมีได้ใช้ข้อมูลภายในเพื่อการประเมินแต่อย่างใด

เนื่องจากผลสำรวจหรือผลการประเมินดังกล่าวเป็นเพียงผลสำรวจหรือผลการประเมิน ณ วันที่ปรากฏในผลสำรวจหรือผลการประเมินเท่านั้น ดังนั้น ผลสำรวจหรือผลการประเมินจึงอาจเปลี่ยนแปลงได้ภายหลังวันดังกล่าว หรือเมื่อข้อมูลที่เกี่ยวข้องมีการเปลี่ยนแปลง ทั้งนี้ บริษัทหลักทรัพย์ [ ] มิได้ยืนยัน ตรวจสอบ หรือรับรองความถูกต้องครบถ้วนของผลสำรวจหรือผลการประเมินดังกล่าวแต่อย่างใด"



## CORPORATE GOVERNANCE

AAAAA						AAAA						AAA					
AAV	CMBT	INTUCH	PG	SNPP	TSC	LIT	2S	SKN	AMANAH	SMIT	UBA	2S	CPF	JKN	PK	SNP	TU
ACE	CIVIL	IRC	PJW	SNP	TSTE	MOONG	AAI	SORKON	AMC	SOLAR	UMS	AAI	CPI	JR	PL	SORKON	TVDH
ACG	CK	IRPC	PLANB	SO	TSTH	NCL	AIE	SSP	ASAP	STECH	WARRIX	ADVANC	CPL	JTS	PLANB	SPACK	TVO
ADVANC	CKP	ITC	PLAT	SPALI	TTA	NDR	ALUCON	SST	BCT	STPI	YONG	AE	CPN	KASET	PLANET	SPALI	TWPC
AE	CM	ITEL	PLUS	SPC	TIB	PDG	AMR	STANLY	BIG	TC	ZGA	AF	CPW	KBANK	PLAT	SPC	UBE
AEONTS	CNT	IVL	PM	SPCG	TTCL	PEER	APURE	SUPER	BIOTEC	TEAM		AH	CRC	KBS	PM	SPI	UBIS
AGE	COM7	JAS	POLY	SPI	TTW	PHOL	ASIA	SVOA	CCET	TFI		AI	CSC	KCAR	PPP	SPRC	UEC
AH	CPALL	JTS	PORT	SPRC	TVH	PIMO	ASIAN	TCC	CHARAN	TKC		AIE	DCC	KCCAMC	PPPM	SRICHA	UKEM
AHC	CPAXT	KBANK	PPP	SSC	TVO	PPS	ASIMAR	TEKA	CHAYO	TPA		AIRA	DELTA	KCE	PPS	SSF	UOBKH
AIT	CPF	KCE	PR9	SSF	TWPC	PTC	AURA	TFM	CHOTI	TPAC		AJ	DEMCO	KGEN	PR9	SSP	UV
AJ	CPI	KEX	PRG	SSSC	UAC	SECURE	BR	TPOLY	CITY	TRITN		AKP	DIMET	KGI	PREB	SSSC	VCOM
AKR	CPL	KKP	PRM	STA	UBC	SELIC	BSBM	TRU	OMAN	UMI		AMA	DOHOME	KKP	PRG	SST	VGI
ALLA	CPN	KSL	PRTR	STEC	UP	SENX	BSRC	TRUBB	OMR	UTP		AMANAH	DRT	KSL	PRINC	STA	VIH
ALT	CPW	KTB	PSH	STGT	UPF	SFT	BTG	TSE	CRANE	VARO		AMATA	DUSIT	KTB	PRM	STGT	WACOAL
AMARIN	CRC	KTC	PSL	STI	UPOIC	SGF	CEN	VRANDA	CMT	VPO		AMATAV	EA	KTC	PROS	STOWER	WHA
AMATA	CSC	LALIN	PT	SUC	UV	SICT	CGH	WAVE	DTCENT	W		AP	EASTW	L&E	PSH	SUSCO	WHAUP
AMATAV	CSS	LANNA	PTT	SUN	YGI	SR	CH	WFX	EASON	WORK		APCS	ECF	LANNA	PSL	SVI	WICE
ANAN	CV	LH	PTTEP	SUSCO	VIBHA	STC	CI	WIK	FNS	WPH		AS	EGCO	LHFG	PSTC	SYMTC	WIJK
AOT	DCC	LHFG	PTTGC	SUTHA	VIH	TACC	CMC	WIN	FTE	2ACS		ASIAN	EP	LHK	PT	SYNTEC	XO
AP	DDD	LOXLEY	Q-CON	SVI	WACOAL	THANA	CSP	WP	GFT	AMARC		ASK	EPG	LPN	PTECH	TAE	YUASA
APCO	DELTA	LPN	QH	SVT	WGE	TM	EKH	AS	GUS	APP		ASP	ERW	LRH	PTG	TAKUNI	ZEN
APCS	DEMCO	LRH	QTC	SYMC	WHA	TMC	ESTAR	ARIN	GTY	BE8		AWC	ESTAR	M	PTT	TASCO	ZIGA
ASEFA	DMT	LST	RATCH	SYNEX	WHAUP	TNDT	EVER	ASN	HECH	BLESS		AYUD	ETE	MAJOR	PTTEP	TCAP	
ASK	DOHOME	M	RBF	SYNTEC	WICE	TPS	FORTH	CHIC	INGRS	BSM		B	ETE	MALEE	PTTGC	TCMC	
ASP	DRT	MAJOR	RPH	TAE	XPG	TQR	FTI	CIG	INSURE	BVG		B	FNS	MATCH	PYLON	TFG	
ASW	DUSIT	MALEE	RS	TCAP	ZEN	TRT	GEL	COMAN	JCK	CAZ		BAM	FPI	MBAX	Q-CON	TFI	
AWC	* EA	MATCH	RT	TCMC	ABM	TRV	GPI	DOD	JMT	DHOUSE		BANPU	FPT	MBK	QH	TFMAMA	
AYUD	EASTW	MBK	S	TEAMG	ADB	TURTLE	HUMAN	DPAIN	JR	GTB		BAY	FSMART	MC	QLT	TGE	
B	ECL	MC	S&J	TEGH	ADD	TVDH	IHS	DV8	KBS	GTV		BBGI	FTE	MCOT	QTC	TGH	
BA	EE	M-CHAI	SA	TFG	AF	TVT	INSET	EFORL	L&E	HL		BBL	GBX	META	RABBIT	THANI	
BAFS	EGCO	MCOT	SABINA	TFMAMA	AIRA	UBIS	IT	FSMART	L&E	IG		BCH	GC	MFC	RATCH	THCOM	
BAM	EPG	MEGA	SAK	TGE	AKP	UKEM	J	HEALTH	MENA	IRCP		BCP	GCAP	MFEC	RML	THIP	
BANPU	ERW	MFC	SAMART	TGH	AMA	VCOM	JDF	JCKH	MUD	ITNS		BCPG	GEL	MILL	RS	THRE	
BAY	ETC	MFEC	SAMTEL	THANI	ARIP	VL	JMART	JUBILE	MOSHI	JSP		BE8	GFPT	MIINT	RVI	THRE	
BBGI	FE	MINT	SAPPE	THCOM	ARROW	WINMED	KBAR	K	NATION	KGEN		BEC	GGC	MONO	S&J	TIDLOR	
BBL	FN	MONO	SAT	THP	ATP30	WINNER	KGI	KK	NNCL	KUL		BEYOND	GJS	MOONG	SAAM	THPCO	
BCH	FPT	MSC	SBNEXT	THRE	AUCT	YUASA	KIAT	KWM	NSL	MASTER		BGC	GPI	MSC	SABINA	TISCO	
BCP	FSX	MST	SC	THREL	BBK		KISS	LDC	NV	MBAX		BGRIM	GPSC	MST	SAK	TKS	
BCPG	GBX	MTC	SCB	TIDLOR	BC		KTIS	LEO	OGC	MEB		BKI	GSTEEL	MTC	SAPPE	TKT	
BDMS	GC	MTI	SCC	TIFH	BOL		KWC	MVP	PAF	META		BLA	GULF	MTI	SAT	TMD	
BEC	GENCO	NC	SCCC	TISCO	BTC		LHK	NTSC	PCC	MG		BPP	GUNKUL	NATION	SC	TMILL	
BEM	GFPT	NCH	SCG	TK	BTW		METCO	PACO	PEACE	MITSIB		BRR	HANA	NCAP	SCC	TMT	
BEYOND	GGC	NER	SCGP	TKN	CHEWA		MICRO	PRI	PK	MUD		BSBM	HARN	NEP	SCCC	TNITY	
BGC	GLAND	NKI	SCM	TKS	CHEWA		MK	PROEN	PL	NPK		BTC	HENG	NKI	SCG	TNL	
BGRIM	GLOBAL	NOBLE	SDC	TKT	COLOR		NCAP	PROS	PLE	PLANET		BTS	HMPRO	NOBLE	SCGP	TNP	
BH	GPSC	NRF	SEAFOD	TLI	CRD		BH	NOVA	PMTA	PPM		BWG	HTC	NRF	SCM	TNR	
BIZ	GRAMMY	NVT	SEAOIL	TMD	ECF		PIN	PSTC	PRAKIT	PRAPAT		CEN	ICC	NWR	SCN	TOP	
BJC	GULF	NVD	SENA	TMT	ETE		POS	SALEE	PRECHA	PSG		CENTEL	ICHI	OCC	SEAOIL	TGG	
BJCHI	GUNKUL	NWR	SGC	TNITY	FLOYD		PREB	SANKO	PRIN	READY		CFRESH	IFS	OGC	SE-ED	TOPP	
BKIH	HANA	NYT	SGP	TNL	FPI		PRIME	SONIC	RABBIT	RWI		CGH	III	OR	SELIC	TPA	
BLA	HENG	OCC	SHR	TNR	FVC		PTECH	SPVI	RJH	SAAM		CHEWA	ILINK	ORI	SENA	TPCS	
BPP	HMPRO	ONEE	SIRI	TOA	GCAP		PYLON	STP	RSP	SAF		CHOTI	ILM	PAP	SGC	TRT	
BRI	HTC	OR	SIS	TOG	HARN		BRI	ICC	RCL	SWC		CHOW	INET	PATO	SGP	TRU	
BRR	ICC	ORI	SITHAI	TOP	HPT	VL	ROCTEC	TMILL	SCIO	SMD		CIG	INOX	PE	SIRI	TSC	
BTS	ICHI	OSP	SJWD	TPBI	MH		SCJ	TNP	SAWAD	SPA		CIMBT	INSURE	PCSGH	SITHAI	TSJ	
BWG	ICN	PAP	SKR	TPCS	IND		SCN	TPLAS	SCAP	SVR		CM	INTUCH	PDG	SKR	TSTE	
CBG	II	PATO	SM	TIPLI	IP		SE	XO	SCP	TIGER		CMC	IRPC	PDJ	SMIT	TSTH	
CENTEL	ILINK	PB	SMPC	TIPIP	KTMS		SE-ED		SIAM	TITLE		COM7	ITEL	PG	SMK	TTA	
CFRESH	ILM	PCSGH	SMT	TOM	KUMWEL		SFLEX		SKE	TMI		CPALL	IVL	PHOL	SMPC	TTB	
CHASE	INET	PDJ	SNC	TRUE	KUN		SINGER		SKY	TNH		CPAXT	JAS	PIMO	SNC	TTCL	

## ANTI-CORRUPTION PROGRESS INDICATOR

CERTIFIED						DECLARED																																																											
2S	CPF	JKN	PK	SNP	TU	ACE	ADB	ALT	AMC	ASW	BLAND	BTG	BYD	CAZ	CBG	CV	DEXON	DMT	EKH	FSX	GLOBAL	GREEN	ICN	IHL	ITC	J	JMART	JMT	LEO	LH	MENA	MITSIB	MODERN	NER	NEX	OSP	PEER	PLUS	POLY	POS	PRIME	PROEN	PRTR	RBF	RT	SA	SANKO	SCB	SENX	SFLEX	SIS	SKE	SM	SVOA	TBN	TEGH	TIPH	TKN	TPAC	TPLAS	TOM	TRUE	W	WPH	XPG

ที่มา: Setsmart, กสท.

\* บริษัทหรือกรรมการหรือผู้บริหารของบริษัทที่มีข่าวด้านการกำกับดูแลกิจการ เช่น การกระทำผิดเกี่ยวกับหลักจริยธรรม การทุจริต คอร์รัปชัน เป็นต้น ซึ่งการใช้ข้อมูล CGR ควรตระหนักถึงข่าวดังกล่าวประกอบด้วย